



Stora brister i likvärdighet och kvalitet i Stockholm skolor

Några beskrivande data om
Stockholms grundskolor vårterminen 2014

Innehåll

| | |
|---|----|
| Innehåll..... | 2 |
| Inledning | 4 |
| Om FiSS | 4 |
| Likvärdig skola | 5 |
| Oroande utveckling för likvärdigheten | 5 |
| Alla skolor ska vara bra skolor | 5 |
| Om rapporten..... | 6 |
| Syfte..... | 6 |
| Metod | 6 |
| Omfattning..... | 6 |
| Sammanfattning av resultat | 7 |
| Från SALSA | 7 |
| Från SIRIS | 8 |
| Från Jämförelsetal | 8 |
| Skolresultat i Stockholms kommun vt 2014 | 10 |
| En likvärdig utbildning | 10 |
| Absolut måluppfyllelse | 10 |
| Relativ måluppfyllelse | 10 |
| Meritvärde | 12 |
| Skolornas elevsammansättning..... | 13 |
| Kommunal och fristående skolor..... | 13 |
| Föräldrarnas sammanvägda utbildningsnivå..... | 13 |
| Andel elever som nyinvandrat de senaste fyra åren..... | 14 |
| Andelen pojkar..... | 14 |
| Kommunal respektive fristående skolor | 15 |
| Absolut måluppfyllelse | 15 |
| Kommunala skolor | 15 |
| Fristående skolor | 15 |
| Residual, skillnad mellan modellberäknad och verklig måluppfyllelse..... | 16 |
| Residual måluppfyllelse kommunala skolor..... | 16 |
| Residual måluppfyllelse fristående skolor..... | 16 |
| Genomsnittligt meritvärde..... | 17 |
| Residual, skillnad mellan modellberäknade och faktiskt genomsnittligt meritvärde..... | 18 |
| Kommunala skolor | 18 |
| Fristående skolor | 18 |
| Slutbetyg årskurs 9 – jämförelse mellan kommunala och fristående skolor..... | 19 |
| Andel elever som uppnått kunskapskraven i alla ämnen, samtliga elever..... | 19 |
| Andel behöriga att söka till yrkesprogram, samtliga elever..... | 19 |
| Genomsnittligt meritvärde samtliga elever | 20 |
| Elevsammansättning i stadens skolor | 21 |
| Fördelning av elever efter kön..... | 21 |
| Fördelning av elever efter utländsk bakgrund..... | 21 |
| Fördelning av elever efter föräldrarnas utbildningsnivå | 22 |
| Resultat uppdelat efter elevsammansättningen | 23 |
| Resultat uppdelat efter kön..... | 23 |
| Andel elever som uppnått målen i alla ämnen | 23 |
| Andel elever behöriga att söka till yrkesprogram..... | 23 |
| Genomsnittligt meritvärde..... | 24 |
| Resultat uppdelat efter svensk eller utländsk bakgrund..... | 25 |
| Andel elever som uppnått målen i alla ämnen | 25 |
| Andel elever behöriga att söka till yrkesprogram..... | 25 |
| Genomsnittligt meritvärde..... | 26 |
| Resultat uppdelat efter föräldrarnas utbildningsnivå..... | 27 |
| Andel elever som uppnått målen i alla ämnen | 27 |
| Andel elever behöriga att söka till yrkesprogram..... | 27 |

| | |
|---|----|
| | 3 |
| Genomsnittligt meritvärde | 28 |
| Resultat över tid | 29 |
| Betyg årskurs 9, andel (%) som ej nått kunskapskraven i ett, flera eller alla ämnen. | 29 |
| Genomsnittligt meritvärde samtliga elever, storstäder. | 30 |
| Genomsnittligt meritvärde flickor, storstäder..... | 30 |
| Genomsnittligt meritvärde pojkar, storstäder..... | 30 |
| Genomsnittligt meritvärde flickor – pojkar, Stockholm..... | 31 |
| Deltagande skolor | 32 |

Inledning

Om FiSS

FiSS, Föräldraalliansen i Stockholms Stad är en region inom Föräldraalliansen Sverige.

Syftet med FiSS är att:

- arbeta för att föräldrarnas inflytande i skolan och förskolan stärks
- bevaka och agera i skolpolitiska frågor ur föräldraperspektivet
- underlätta kontakter och samarbete mellan föräldrar och berörda myndigheter, organisationer och sammanslutningar
- stötta föräldraföreningarna i Stockholm
- medverka till utvecklingen av skolan och förskolan
- stödja hemmen och skolan för att ge barn en trygg uppväxtmiljö och främja deras utveckling
- samverka med staden, dess förvaltningar och nämnder i barn- och ungdomsfrågor

Likvärdig skola¹

Alla elever i Sverige har enligt lag rätt till en likvärdig utbildning. Var man än bor och oavsett sociala och ekonomiska hemförhållanden ska utbildningen ha en hög kvalitet. Utbildningen ska också kompensera för ogynnsamma hemförhållanden och andra olikartade förhållanden.

Oroande utveckling för likvärdigheten

Skolverkets egna analyser och tillgänglig forskning visar att familjebakgrundens betydelse för skolresultat är fortsatt stor men har inte ökat sedan slutet av 1990-talet. Däremot har skillnaderna mellan olika skolors resultat ökat kraftigt – det har skett en fördubbling sedan slutet av 1990-talet. Det har även skett en ökad sortering mellan skolor när det gäller elevsammansättningen utifrån socioekonomisk och utländsk bakgrund.

Ökade skolskillnader riskerar att på sikt, genom kamrateffekter och lärarförväntningar, leda till att utbildningen blir mindre likvärdig för olika samhällsgrupper. Redan idag går det se att betydelsen av vilken skola en elev går i har blivit avsevärt större sedan slutet av 1990-talet. Mycket talar för att det fria skolvalet haft en betydelse för ökande skolskillnader men det går inte heller att utesluta att kvalitetsskillnaderna ökat mellan skolor.

Alla skolor ska vara bra skolor

För att vända utvecklingen måste kommunala och enskilda huvudmän sätta in rätt resurser i form av stöd, skickliga lärare och rektorer där de bäst behövs. Skolverket arbetar med att analysera utvecklingen både när det gäller likvärdighet och resultatutveckling och arbetar med olika utvecklingsinsatser för att stödja huvudmännen.

¹ <http://www.skolverket.se/regelverk/mer-om-skolans-ansvar/likvardig-skola-1.218790>

Om rapporten

Syfte

Syftet med rapporten är att skapa ett underlag för diskussioner kring skolans kvalitet och likvärdighet i Stockholms Stad.

Något av det vi försöker tydliggöra är vilka faktorer som kan ha betydelse för skolornas förutsättningar och resultat.

Rapporten görs på skolnivå utan att identifiera respektive skola.

Metod

Samtliga uppgifter är hämtade ur Skolverkets databaser²

Dessa innehåller olika kvalitetsmått och beskrivande data om Sveriges skolor.

Aktuella databaser är:

- SALS
- SIRIS
- Jämförelsetal

Vi har lagt tydligt fokus på förhållandena i skolorna i Stockholms stad.

Omfattning

Inventeringen omfattar skolor i Stockholms Stad som har elever i årskurs 9 i grundskolan.

Resultat redovisas för totalt 92 grundskolor varav 56 skolor var kommunala och 36 skolor hade enskild huvudman.

Vi har valt att av olika anledningar inte ta med några av stadens i denna sammanställning. Det kan t.ex. vara skolor som har färre än 15 elever i årskurs 9 eller skolor där det för minst 25 % av eleverna saknas uppgift om föräldrarnas utbildningsnivå.

Deltagande skolor finns som bilaga i slutet av denna rapport.

² <http://www.skolverket.se/statistik-och-utvardering/statistik-i-databaser>

Sammanfattning av resultat

Från SALSA

Alla mått på skolnivå

Resultat, samtliga skolor.

Andelen elever som uppnått målen varierar från 100 % till 30 %.

Ovägt medeltal i Stockholm är 78 %, Riksgenomsnittet är 77 %.

Utifrån elevernas förutsättningar modellberäknad andel elever, som bör uppnå målen varierar på skolnivå från 40 % till 100 %.

Skillnad (residual) mellan verklig andel och modellberäknad andel av eleverna som uppnår målen skiljer sig på skolnivå från ca +25 procentenheter till minus ca 30 procentenheter.

Skillnad (residual) mellan faktiskt och modellberäknat meritvärde är också betydande. Värdena varierar mellan +48 och -26 poäng.

Skolornas elevsammansättning

Föräldrarnas sammanvägda utbildningsnivå varierar mellan 2,87 – 1,58.

Den skola som har flest elever som nyinvandrat de senaste fyra åren har 27 %.

40 % av skolorna har ingen elev som har invandrat de senaste fyra åren.

Riksgenomsnittet är 3 %.

Andelen pojkar varierar mellan 82 % till 24 %

Kommunala – fristående skolor

Andelen elever som uppnått målen i kommunala skolor varierar mellan 99 % till 27 %

Genomsnittlig andel är 76 %.

Andelen elever i fristående skolor som uppnått målen varierar mellan 100 % till 29 %.

Genomsnittlig andel 82 %.

Skillnaden mellan modellberäknad och verklig måluppfyllelse i de kommunala skolorna varierar mellan 24 till minus 21 procentenheter. 33 av 56 skolor (59 %) visar ingen eller positiv skillnad.

Skillnaden mellan modellberäknad och verklig måluppfyllelse i de fristående skolorna varierar mellan 26 till minus 31 procentenheter. 21 av 36 skolor (58 %) visa ingen eller positiv skillnad.

På de kommunala skolorna varierar meritvärdet från 280 till 149 poäng.

Riksgenomsnittet är 215 poäng.

På de fristående skolorna varierar meritvärdet från 289 till 189 poäng.

Skillnaden mellan modellberäknade och faktiska meritvärden på de kommunala skolorna varierar mellan 37 till minus 24 procentenheter. 47 av 56 skolor visar ingen eller positiv skillnad.

Skillnaden mellan modellberäknade och faktiska meritvärden på de fristående skolorna varierar mellan 48 till minus 19 procentenheter. 33 av 36 skolor (92 %) visar ingen eller positiv skillnad.

Från SIRIS

Andelen elever som uppnår kunskapskraven skiljer sig inte mycket mellan kommunala och fristående skolor. Däremot är Andel elever som är behöriga att söka till yrkesprogram och meritvärdet högre i fristående skolor än i kommunala.

Flickor går i högre grad i friskolor än vad pojkar gör.

Elever vars föräldrar har gymnasial eller eftergymnasial utbildning går i något högre grad i fristående skolor.

Andelen flickor som uppnår målen är generellt högre än andelen pojkar. Särskilt tydligt är det på fristående skolor.

Skillnaden mellan pojkar och flickor när det gäller behörighet att söka till yrkesprogram är minimal. Däremot finns en svag fördel för elever som gått i fristående skolor.

Det genomsnittliga meritvärdet för flickor är generellt högre för flickor än för pojkar. Det finns också en positiv skillnad för de elever som gått fristående skolor.

Andelen elever som uppnår målen i alla ämnen är störst i den grupp elever som har svensk bakgrund. Vi har särskilt lagt märke till att elever med utländsk bakgrund, födda utomlands verkar gynnas av att gå i en fristående skola.

Skillnaderna blir inte lika stora för de olika elevgrupperna om vi tittar på elever behöriga att söka till yrkesprogram i gymnasieskolan. Notera dock att de fristående skolorna har en högre andel än de kommunala.

Det genomsnittliga meritvärdet är högre för de elever som har svensk bakgrund än för de andra grupperna. Här noterar vi även en fördel för elever i fristående skolor.

Andelen elever som uppnått målen i alla ämnen är tydligt beroende av föräldrarnas utbildningsnivå. Noterbart är att den kommunala skolan har en något högre andel av måluppfyllelse än de fristående när det gäller elever vars föräldrar har eftergymnasial utbildning. Medan förhållande mellan huvudmannaskapet blir det omvända för de elever vars föräldrar endast har förgymnasial utbildning.

Elevers möjlighet att söka till yrkesprogram i gymnasieskolan följer till stor del tendenserna i måluppfyllelse. Återigen ser vi att de fristående skolorna har en högre måluppfyllelse för de elever vars föräldrar har de lägre utbildningsnivåerna.

Också när det gäller meritvärde ser vi att föräldrarnas utbildningsnivå har stor betydelse. Genomgående har elever i fristående skolor högre meritvärde än elever i kommunala skolor.

Från Jämförelsetal

Sedan den resultatstyrda skolan genomfördes har ca en fjärdedel av eleverna inte uppnått kunskapskraven. I en jämförelse mellan de tre storstäderna klarar sig Stockholm bäst och ligger över tid nära genomsnittet för Sverige totalt.

Andelen som ej nått kunskapskraven i Stockholm är i huvudsak oförändrat från 1999 och framåt. Stockholm har en bättre utveckling över tid än Malmö och Göteborg och ligger väldigt nära riksgenomsnittet.

Anmärkningsvärt är att vi inte efter 15 år med det absoluta betygssystemet kan se någon positiv utveckling.

Trots att måluppfyllelsen inte ökat över tid kan vi notera betydande ökning av meritvärdet.
Starkast syns detta i Stockholms skolor.
Flickor uppnår betydligt högre meritvärden än vad pojkar gör.

Skolresultat i Stockholms kommun vt 2014

En likvärdig utbildning

Skollagen föreskriver att utbildningen inom varje skolform ska vara likvärdig. Normerna för likvärdigheten anges genom de nationella målen.

Vi tolkar skollagen och läroplanen så att varje elev skall ha lika rätt att uppnå målen i alla ämnen.

Absolut måluppfyllelse

Det första resultatmätt vi tittar på är andelen elever som uppnått målen, ett absolut mått.

På skolnivå ser vi att det är väldiga skillnader mellan stadens grundskolor. Vårterminen 2014 var det fyra skolor där samtliga eleverna (100%) uppfyllde målen. I tre av skolorna var det mindre än 30% av eleverna som uppnådde målen.

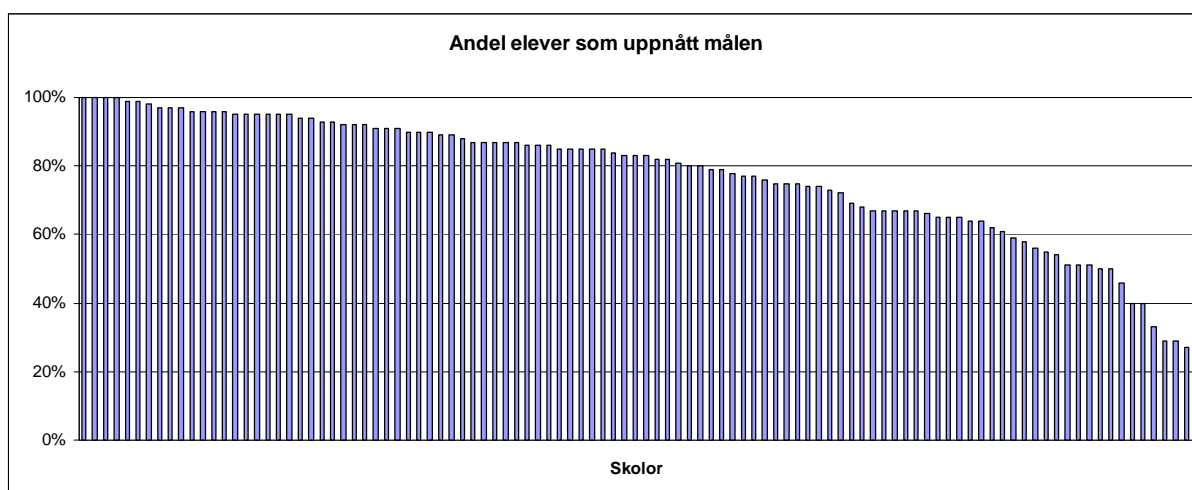


Diagram 1, samtliga skolor

Ovägt medeltal för stadens skolor är 78 %. Rikssnitt är 77 %.

Relativ måluppfyllelse

I skoldebatten förekommer ofta bortförklaringar till varför skolorna inte har en 100-procentig måluppfyllelse. Man skyller t.ex. på att många av skolans elever nyligen har invandrat, att föräldrarna har låg utbildningsnivå, att det finns en stor del pojkar i skolan mm.

Skolverket har därför tagit fram ett analysverktyg där man tar hänsyn till ovanstående faktorer.

SALSA

SALSA³ är en statistisk modell som jämför skolors resultat av slutbetygen i årskurs 9 efter att viss hänsyn tagits till elevsammansättningen.

För att få en mer nyanserad bild av skolors betygsresultat, än enbart genom att publicera de faktiska betygsresultat som skolor uppnår, har Skolverket utvecklat SALSA (Skolverkets Arbetsverktyg för Lokala SambandsAnalyser). Analysverktyget SALSA presenterar skolors resultat av slutbetygen i årskurs 9 efter att viss hänsyn tagits till elevsammansättningen.

³ <http://www.skolverket.se/statistik-och-utvardering/statistik-i-databaser/vad-ar-salsa-1.163747>

SALSA är en statistisk modell som jämför skolors betygsresultat. Det betyder att skolornas resultat räknas fram genom att de faktiska betygsresultaten sätts i relation till ett antal bakgrundsfaktorer. Det är föräldrarnas utbildningsnivå och fördelningen pojkar/flickor samt andelen nyinvandrade elever, dvs andelen elever som kommit till Sverige under de senaste fyra åren, som utgör bakgrundsfaktorerna. Störst betydelse för resultaten i modellen har föräldrars utbildningsnivå.

Om vi på samma sätt som i *diagram 1* ovan redovisar skolornas, enligt SALSA, modellberäknade värde får vi nedanstående diagram. Andelen elever som beräknas uppnå målen varierar mellan 100 % och 40 %.

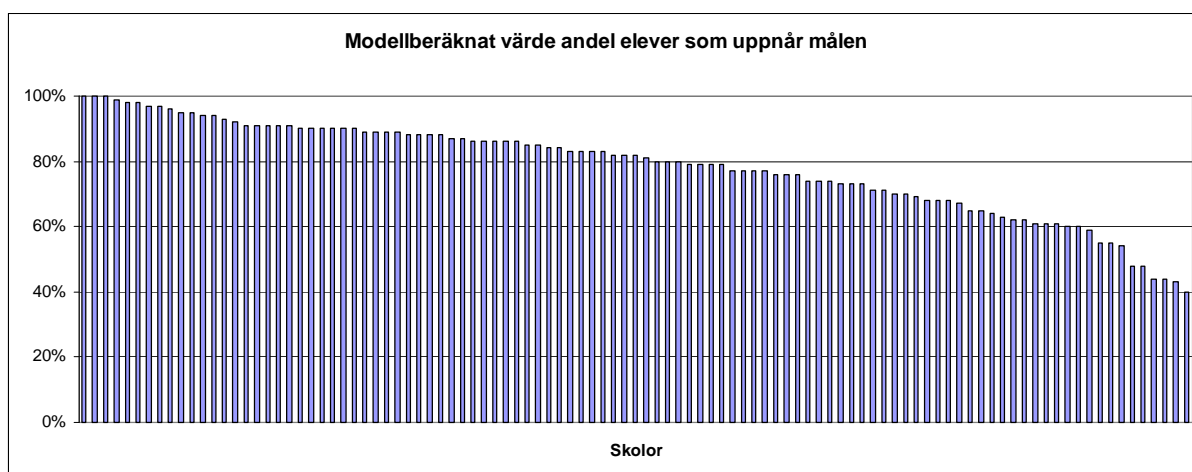


Diagram 2, samtliga skolor

Ovanstående diagram säger oss att skolorna i Stockholm har olika svåra uppdrag i sin strävan att varje elev skall uppnå målen för undervisningen.

I SALSA redovisas också skillnaden (residualen) mellan den modellberäknade och den verkliga andelen som uppnått målen. Ett positivt värde tyder vi som att skolan har tillfört något bra och ett negativt värde som att skolan har lyckats dåligt.

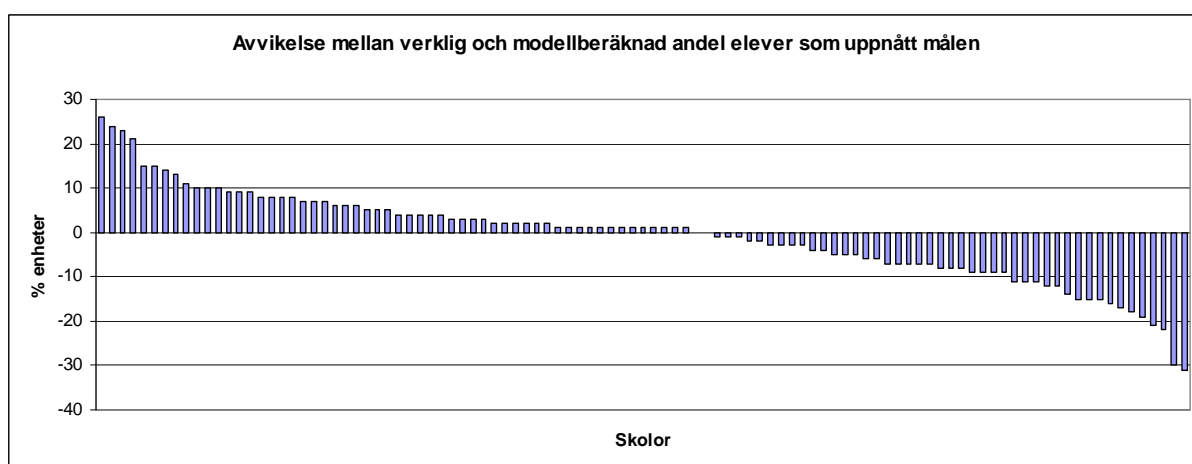


Diagram 3, samtliga skolor

Vi ser även här en betydande skillnad mellan stadens skolor.

Meritvärde

Också om vi tittar på meritvärde framstår stora skillnader. Det genomsnittliga, faktiska meritvärdet varierar mellan 289 och 149 poäng. Riksgenomsnittet är 215 poäng.

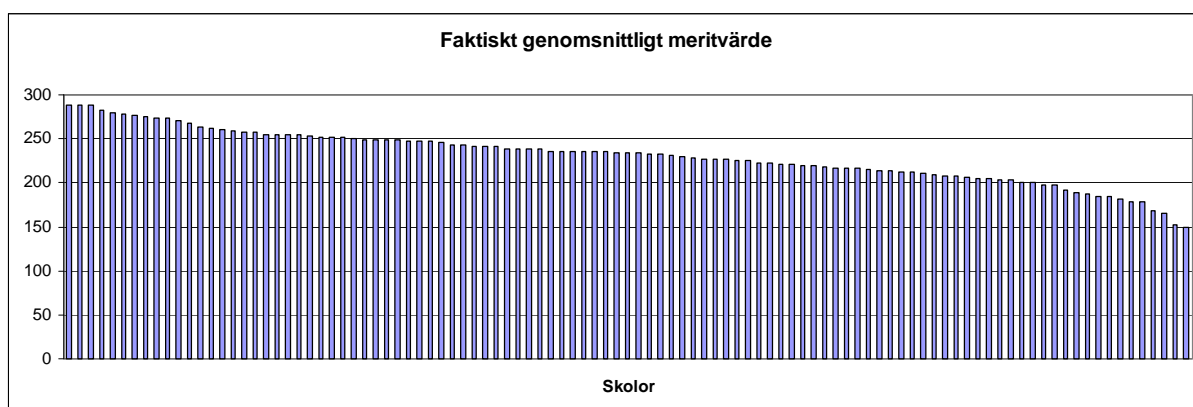


Diagram 4, samtliga skolor

Avvikelsen/residualen mellan faktiskt och modellberäknat meritvärde är också betydande. Värdena varierar mellan +48 och -26.

Anmärkningsvärt att en övervägande del av skolorna visar en positiv avvikelse när det gäller meritvärdet. Jämför motsvarande diagram för måluppfyllelse (*diagram 3*) där omkring hälften av skolorna har positiv respektive negativ residual.

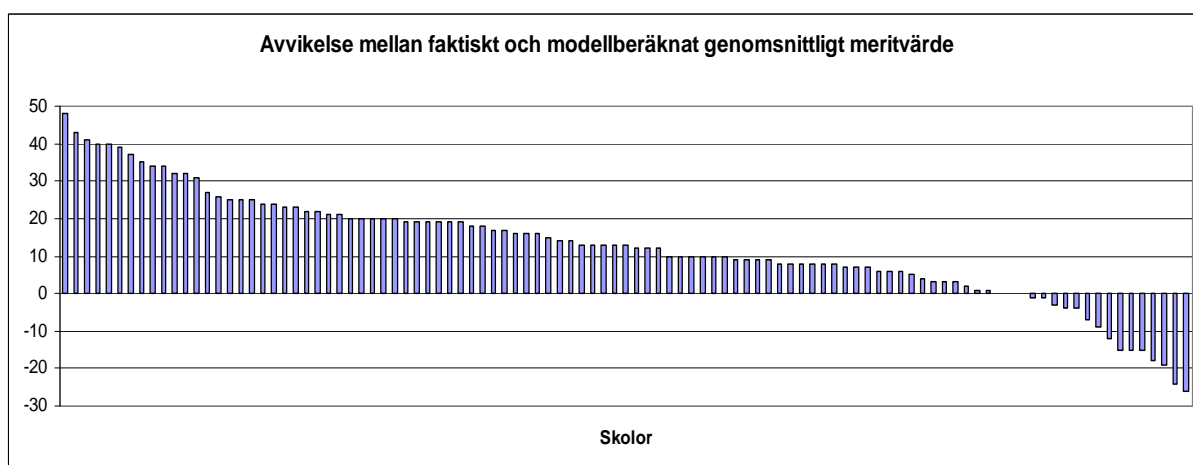


Diagram 5, samtliga skolor

Skolornas elevsammansättning

De variabler för elevsammansättningen som används i SALSA är

- Föräldrars sammanvägda utbildningsnivå
- Andelen elever som nyinvandrat de senaste fyra åren
- Andel pojkar

Kommunal och fristående skolor

Föräldrarnas sammanvägda utbildningsnivå

Föräldrarnas sammanvägda utbildningsnivå varierar mellan 2,87 – 1,58.

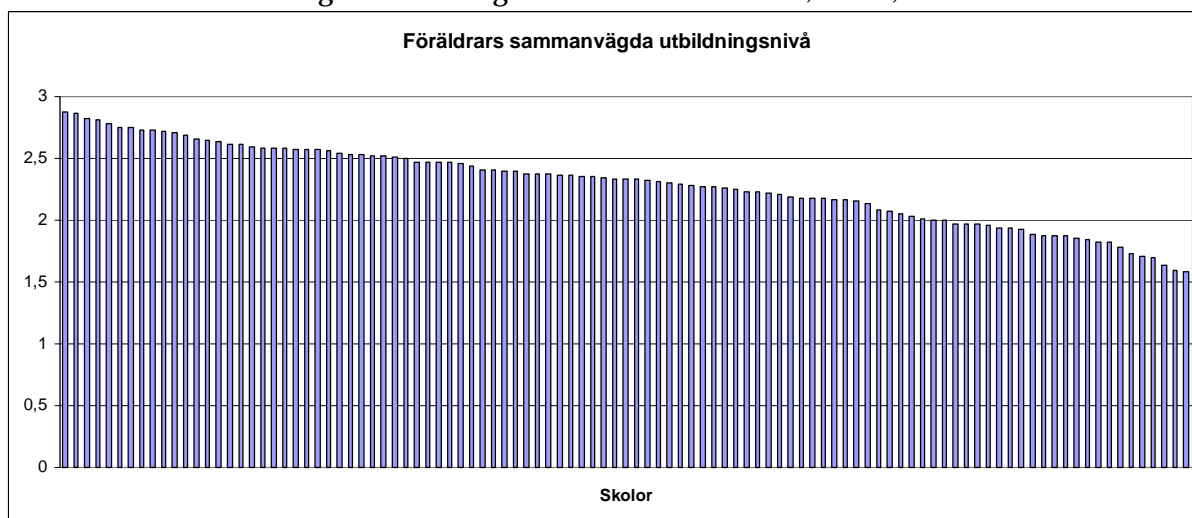


Diagram 6

Föräldrarnas sammanvägda utbildningsnivå

Medelvärdet av varje elevs biologiska föräldrars utbildningsnivå, faderns respektive moderns högsta utbildningsnivå. (Adoptivföräldrar med adoptivbarn jämställs med biologiska föräldrar). Om det finns uppgift om enbart en förälders utbildningsnivå blir det utbildningsnivån.

Förälderns utbildning tilldelas 1 poäng om genomgången folkskola/grundskola, 2 poäng om genomgången gymnasial utbildning i högst tre år och 3 poäng om genomgången ett fjärde år på gymnasieskolans tekniska linje eller erhållit minst 20 högskolepoäng.

Föräldrarnas sammanvägda utbildningsnivå är medelvärdet på skolan av samtliga elevers föräldrars medelvärde.

(Förklaringar och definitioner, SALSA)

Andel elever som nyinvandrat de senaste fyra åren

Den skola som har flest elever som nyinvandrat de senaste fyra åren har 27 %.

40 % av skolorna har ingen elev som har invandrat de senaste fyra åren.

Riksgenomsnittet är 3 %.

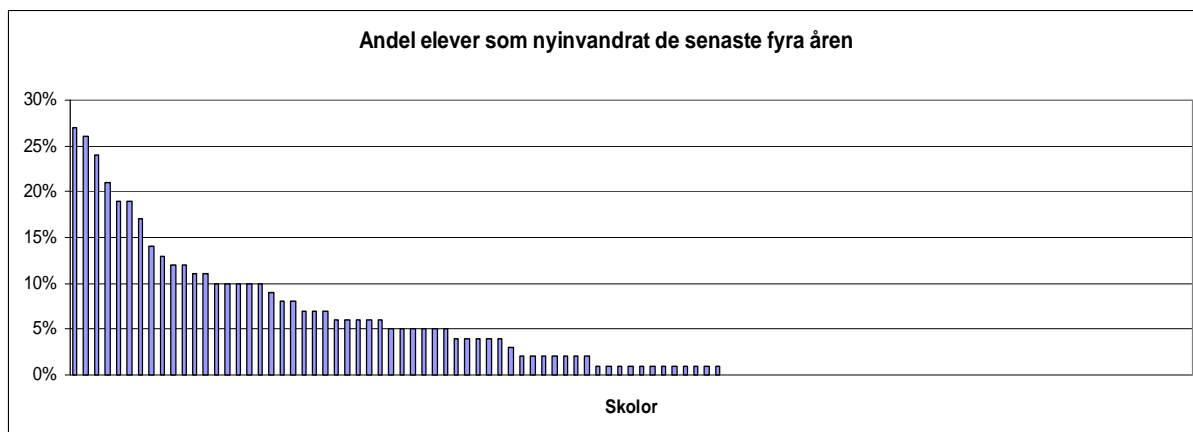


Diagram 7

Andel elever som kommit till Sverige för första gången under de senaste fyra åren.

Andelen pojkar

Andelen pojkar varierar mellan 82 % till 24 %

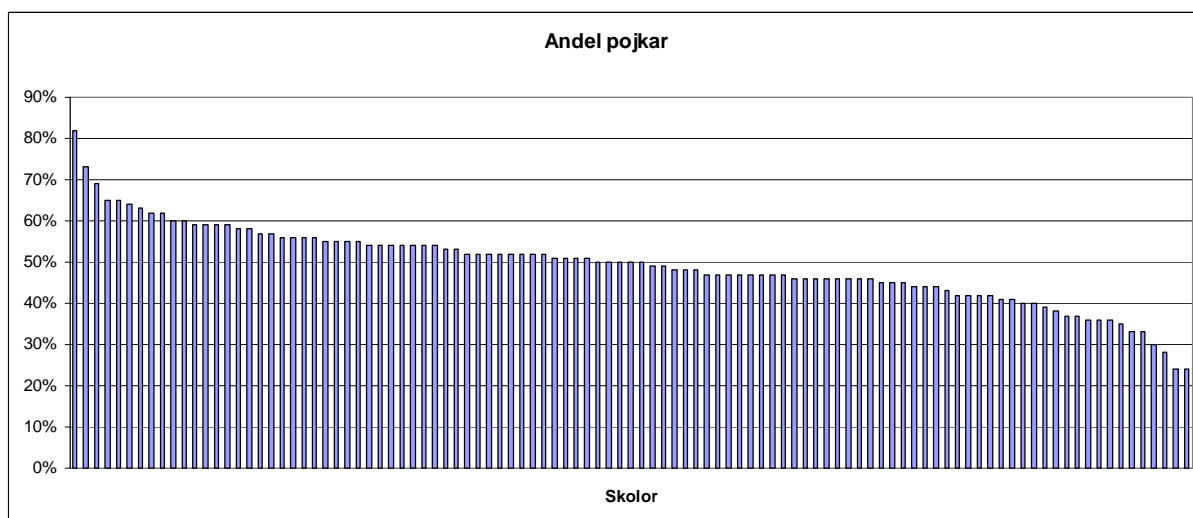


Diagram 8

Andelen pojkar i årskurs 9.

Kommunal respektive fristående skolor

Nedan beskriver vi resultat för kommunala respektive fristående skolor.

Absolut måluppfyllelse

Det första resultatmåtten vi tittar på är andelen elever som uppnått målen och meritvärden, absoluta mått.

Kommunala skolor

Andelen elever som uppnått målen i kommunala skolor varierar mellan 99 % till 27 %. Genomsnittlig andel är 76 %. Riksgenomsnitt är 77 %.

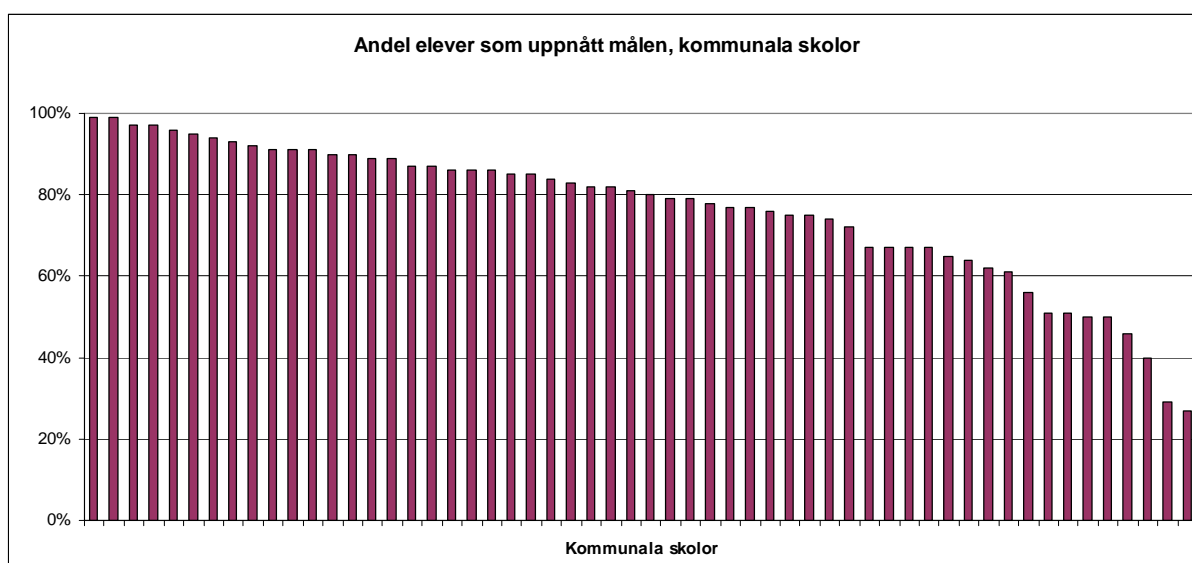


Diagram 9, kommunala skolor

Fristående skolor

Andelen elever i fristående skolor som uppnått målen varierar mellan 100 % till 29 %. Genomsnittlig andel 82 %.

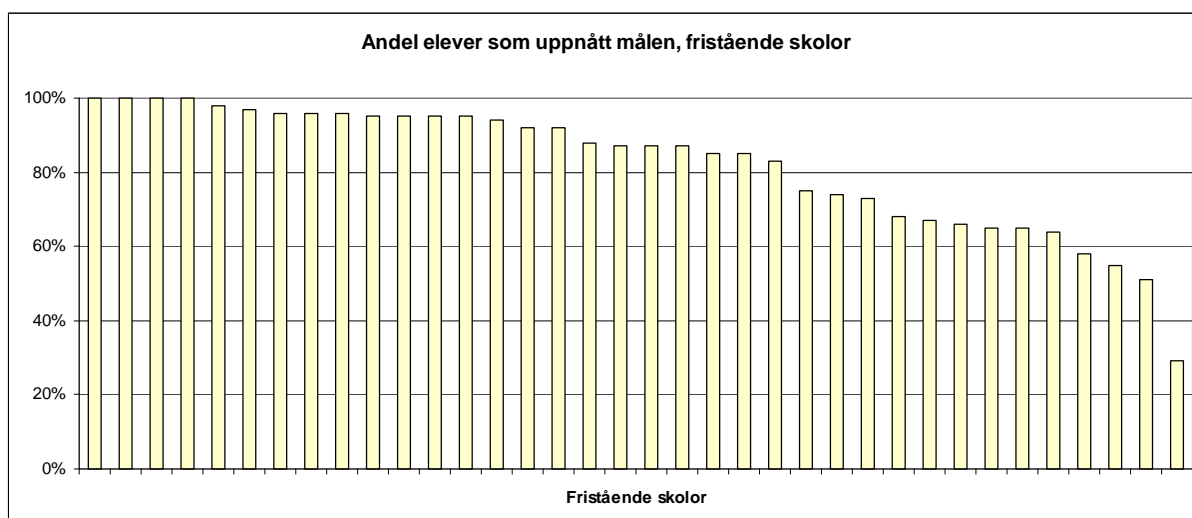


Diagram 10, fristående skolor.

Residual, skillnad mellan modellberäknad och verklig måluppfyllelse

I SALSAs redovisas också skillnaden (residualen) mellan den modellberäknade och den verkliga andelen som uppnått målen. Ett positivt värde tyder vi som att skolan har tillfört något bra och ett negativt värde som att skolan har lyckats dåligt.

Residual måluppfyllelse kommunala skolor

Skillnaden mellan modellberäknad och verklig måluppfyllelse i de kommunala skolorna varierar mellan 24 till minus 21 procentenheter. 33 av 56 skolor (59 %) visar ingen eller positiv skillnad.

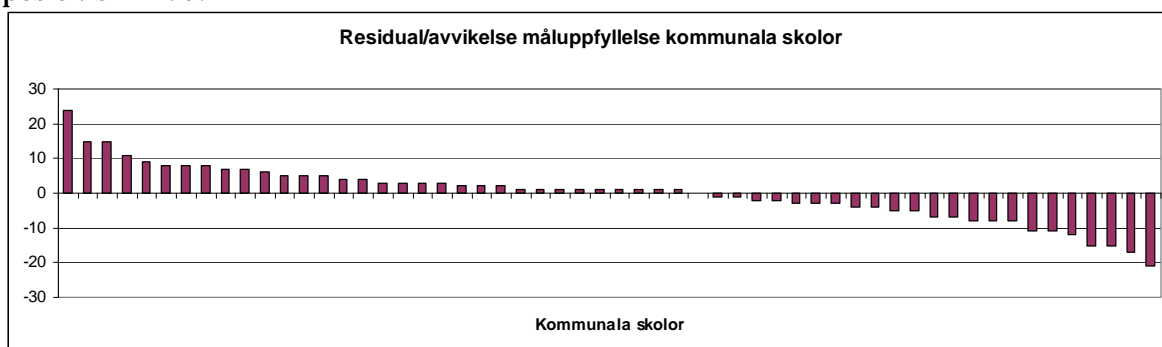


Diagram 11, kommunala skolor

Residual måluppfyllelse fristående skolor

Skillnaden mellan modellberäknad och verklig måluppfyllelse i de fristående skolorna varierar mellan 26 till minus 31 procentenheter. 21 av 36 skolor (58 %) visa ingen eller positiv skillnad.

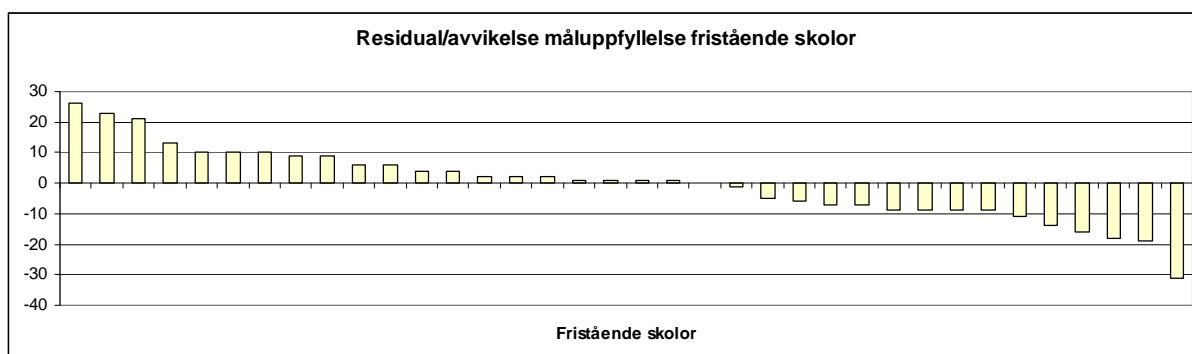


Diagram 12, fristående skolor

Genomsnittligt meritvärde

På de kommunala skolorna varierar meritvärdet från 280 till 149 poäng.
Riksgenomsnittet är 215 poäng.

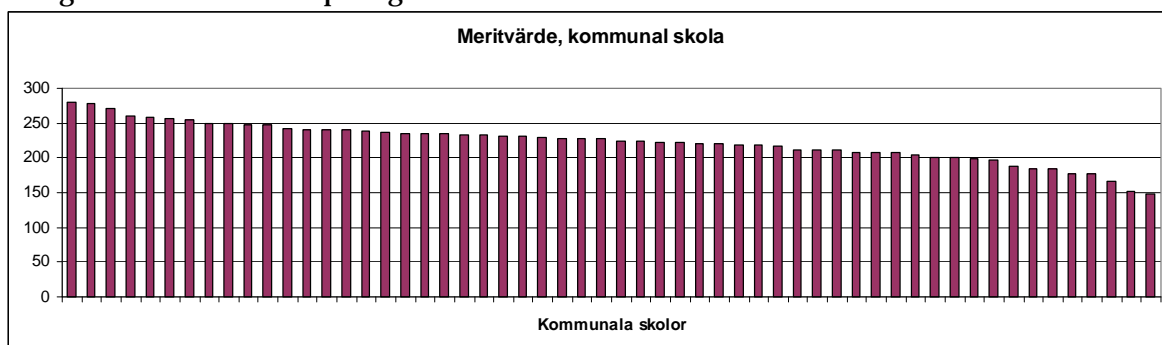


Diagram 13, kommunala skolor

På de fristående skolorna varierar meritvärdet från 289 till 189 poäng.

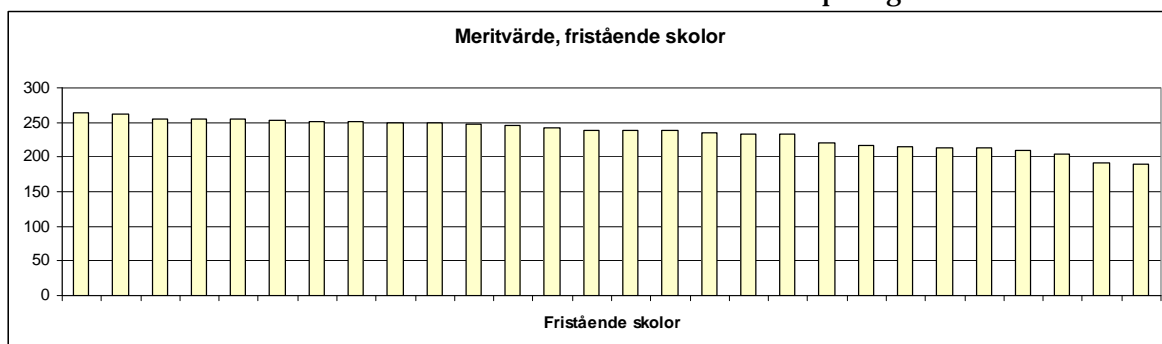


Diagram 14, fristående skolor

Residual, skillnad mellan modellberäknade och faktiskt genomsnittligt meritvärde

Kommunala skolor

Skillnaden mellan modellberäknade och faktiska meritvärden på de kommunala skolorna varierar mellan 37 till minus 24 procentenheter. 47 av 56 skolor visar ingen eller positiv skillnad.

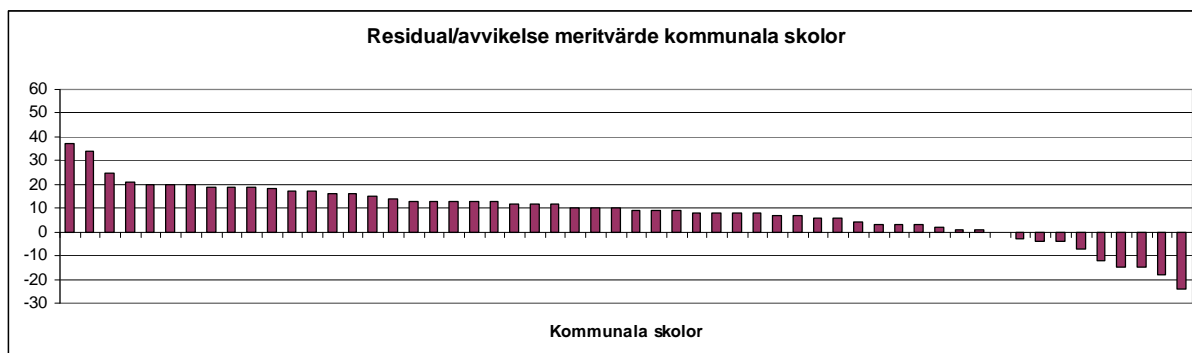


Diagram 15, kommunala skolor

Fristående skolor

Skillnaden mellan modellberäknade och faktiska meritvärden på de fristående skolorna varierar mellan 48 till minus 19 procentenheter. 33 av 36 skolor (92 %) visar ingen eller positiv skillnad.

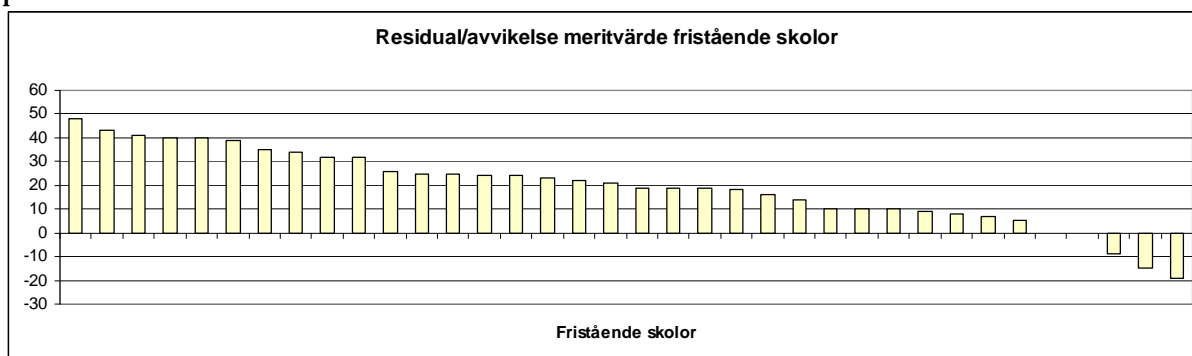


Diagram 16, fristående skolor

Slutbetyg årskurs 9 – jämförelse mellan kommunala och fristående skolor

Följande data är hämtade från Skolverkets databas Siris

Andel elever som uppnått kunskapskraven i alla ämnen, samtliga elever

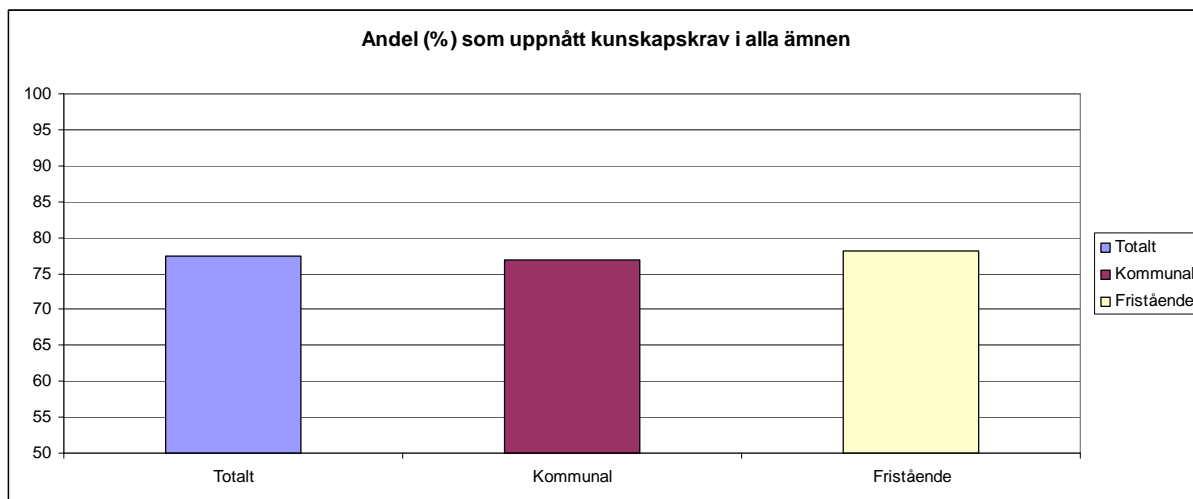


Diagram 17

Andel elever med godkänt betyg i alla ämnen som ingått i elevens utbildning. Andelen beräknas av de elever som fått eller skulle ha fått betyg enligt det mål- och kunskapsrelaterade betygssystemet (elever som saknar godkänt betyg i alla ämnen ingår).

Andel behöriga att söka till yrkesprogram, samtliga elever

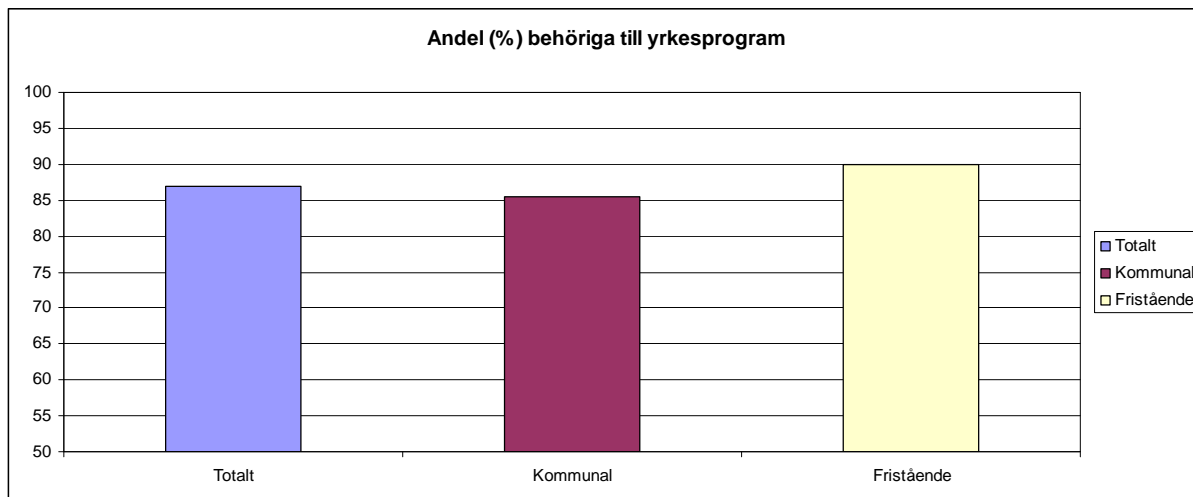


Diagram 18

Andel elever som är behöriga att söka till yrkesprogram. För att en elev ska vara behörig krävs godkänt betyg i ämnena svenska/svenska som andraspråk, engelska och matematik samt i 5 ytterligare ämnen, totalt 8 ämnen. Andelen beräknas av de elever som fått eller skulle ha fått betyg enligt det mål- och kunskapsrelaterade betygssystemet (elever som saknar godkänt betyg i alla ämnen ingår). Observera att om antalet EJ behöriga är 1-4, så visas andelen behöriga som ~100.

Genomsnittligt meritvärde samtliga elever

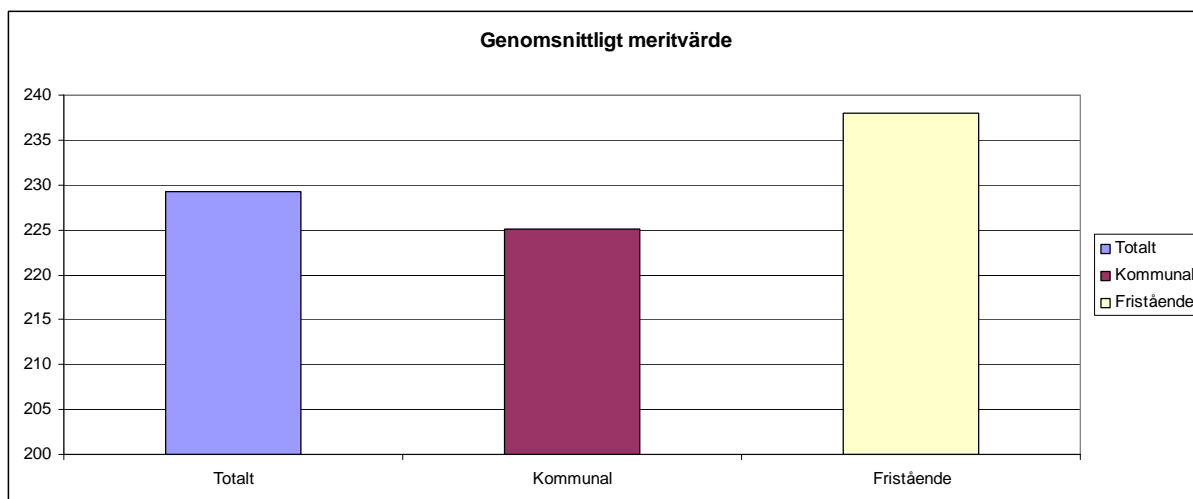


Diagram 19

Meritvärdet utgörs av summan av betygsvärdena för de 16 bästa betygen i elevens slutbetyg.

(E=10, D=12.5, C=15, B=17.5 och A=20 samt tidigare G=10, VG=15 och MVG=20).

Det möjliga maxvärdet för varje enskild elev är 320 poäng.

Det genomsnittliga meritvärdet beräknas för de elever som fått lägst betyg E (tidigare G) i minst ett ämne.

Elevernas sammanlagda poäng divideras med antal elever som fått lägst betyg E (tidigare G) i minst ett ämne. Elever som saknar godkänt betyg i alla ämnen, dvs elever som saknar slutbetyg, ingår ej.

Från och med ansökan till gymnasiet läsåret 2014/15 får de sökande som fått betyg i modernt språk som språkval räkna med det som ett 17:e betyg i meritvärdet, utöver de 16 bästa betygen i övrigt.

I SIRIS är redovisningen av genomsnittligt meritvärde oförändrad, dvs det är 16 ämnen som redovisas. I insamlingen av slutbetyg i modernt språk som språkval ingår även elevers betyg som läst alternativet modersmål. Det betyget ska dock inte användas som ett 17:e ämne.

Den nuvarande insamlingen har dock inte möjlighet att urskilja alternativet modersmål från modernt språk. För att undvika missförstånd mellan skolornas och Skolverkets beräkning av 17 ämnen är det genomsnittligt meritvärde om 16 ämnen som redovisas även för läsåret 2013/14. Insamlingen av modernt språk som språkval ska ses över för att kunna säkerställa att det är rätt betyg som samlas in. För riket publiceras genomsnittligt meritvärde för 16 respektive 17 ämnen på Skolverket.se med reservationer enligt ovan

Elevsammansättning i stadens skolor

Elevsammansättning i stadens skolor fördelat på kön, utländsk bakgrund och föräldrars utbildningsnivå på kommunal respektive fristående skolor totalt (samtliga skolor). Observera att definitionen av utländsk bakgrund skiljer sig mellan SALSA och Siris.

Fördelning av elever efter kön

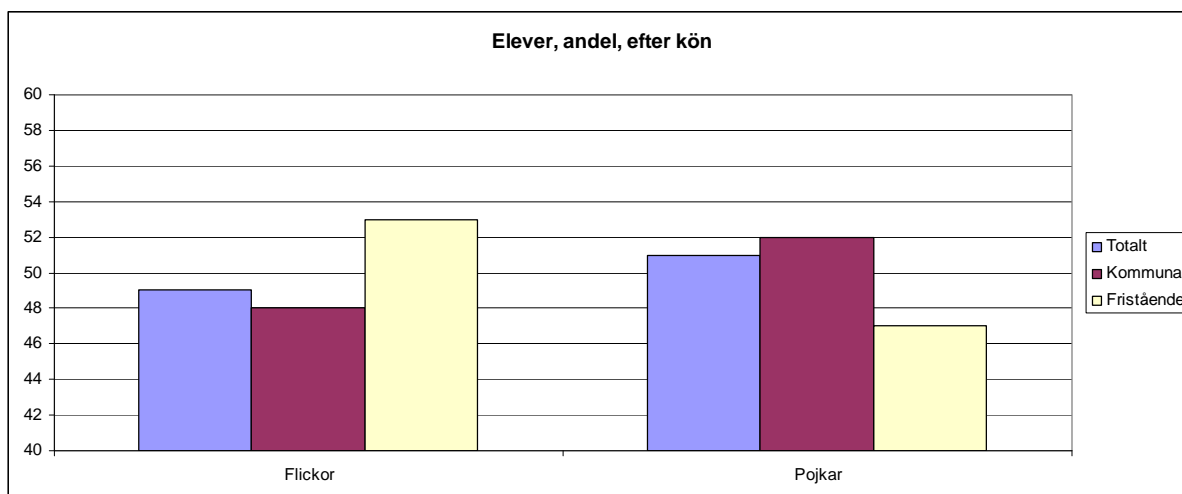


Diagram 20

Som framgår av diagrammet ovan är det större andel flickor än pojkar i de fristående skolorna och större andel pojkar i de kommunala skolorna.

Fördelning av elever efter utländsk bakgrund

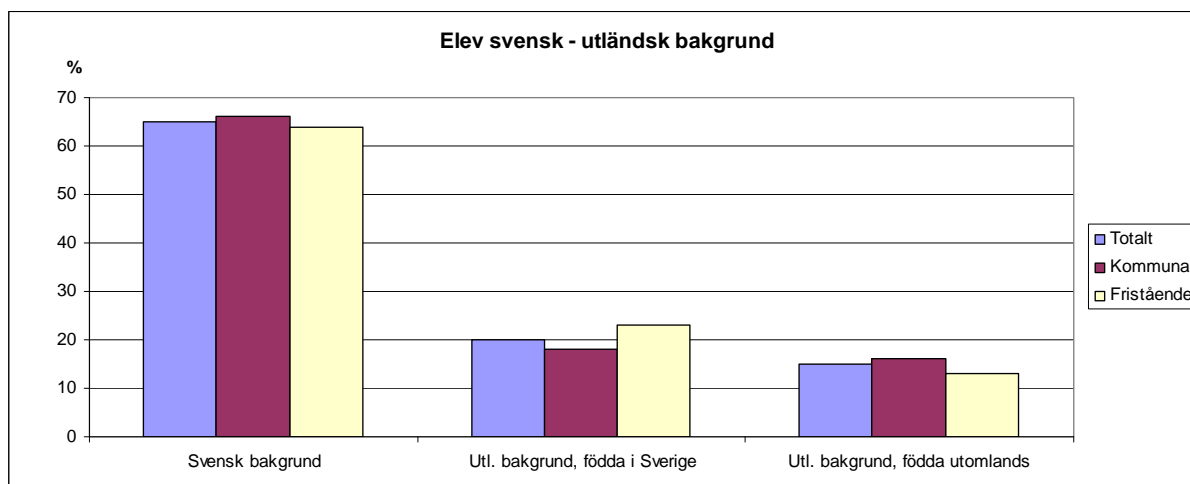


Diagram 21

En betydande majoritet av eleverna har svensk bakgrund. Andelen elever med utländsk bakgrund men födda i Sverige är något större i fristående skolor Medan andelen elever dels med svensk bakgrund och dels elever födda utomlands är något större i de kommunala skolorna.

Definitioner:

Elever med svensk bakgrund

I redovisningsgruppen elever med svensk bakgrund ingår elever födda i Sverige med minst en förälder född i Sverige samt elever med okänd bakgrund, tex elever med tillfälliga personnummer.

Elever med utländsk bakgrund födda i Sverige

Elever med båda föräldrarna födda utomlands, men själva är födda i Sverige.

Elever med utländsk bakgrund födda utanför Sverige

Elever födda utanför Sverige som invandrat till Sverige.

Fördelning av elever efter föräldrarnas utbildningsnivå

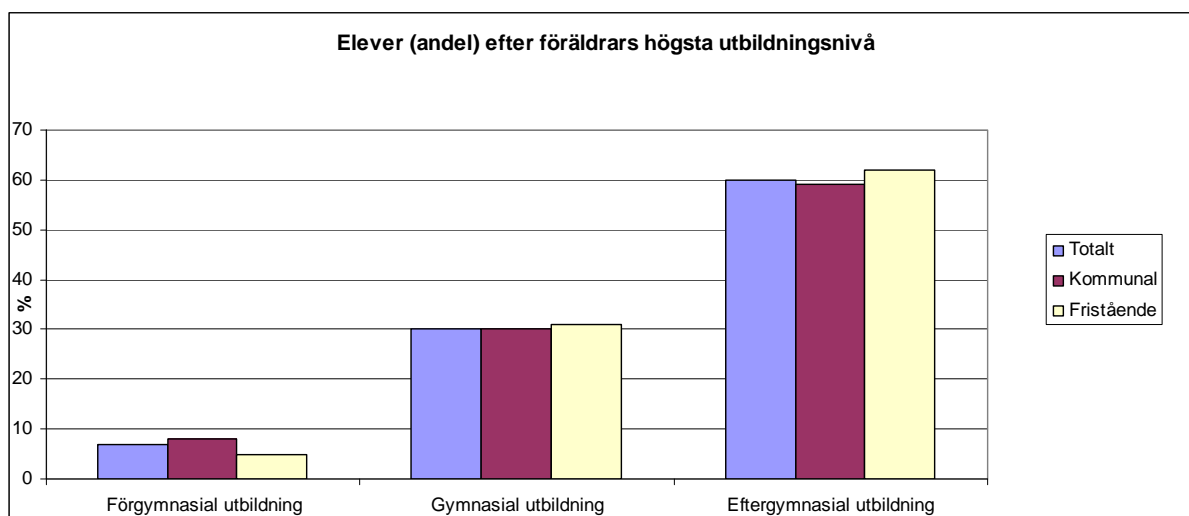


Diagram 22

En betydande majoritet av eleverna har föräldrar där minst en förälder har eftergymnasial utbildning.

Den kommunala skolan har en något större andel elever där föräldrarna bara har förgymnasial utbildning medan de fristående skolorna har en något större andel elever vars föräldrar har gymnasial eller eftergymnasial utbildning.

Definitioner:

Föräldrarnas högsta utbildning

- Förgymnasial utbildning
- Gymnasial utbildning
- Eftergymnasial utbildning

Eftergymnasial utbildningsbakgrund innebär att elever har minst en förälder som har eftergymnasial utbildning.

Resultat uppdelat efter elevsammansättningen

Resultat uppdelat efter kön

Andel elever som uppnått målen i alla ämnen

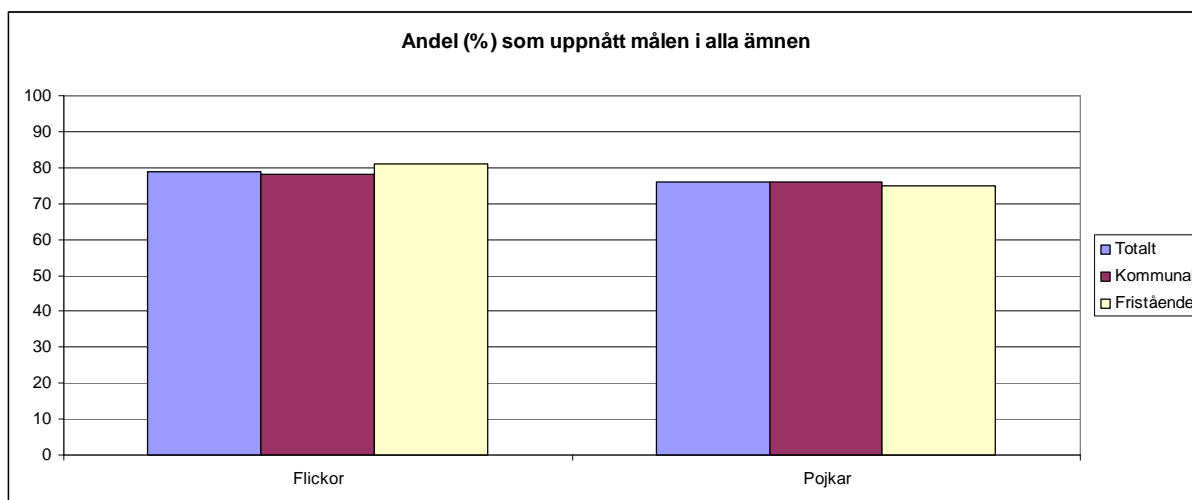


Diagram 23

Andelen flickor som uppnår målen är generellt högre än andelen pojkar. Särskilt tydligt är det på fristående skolor.

Andel elever behöriga att söka till yrkesprogram

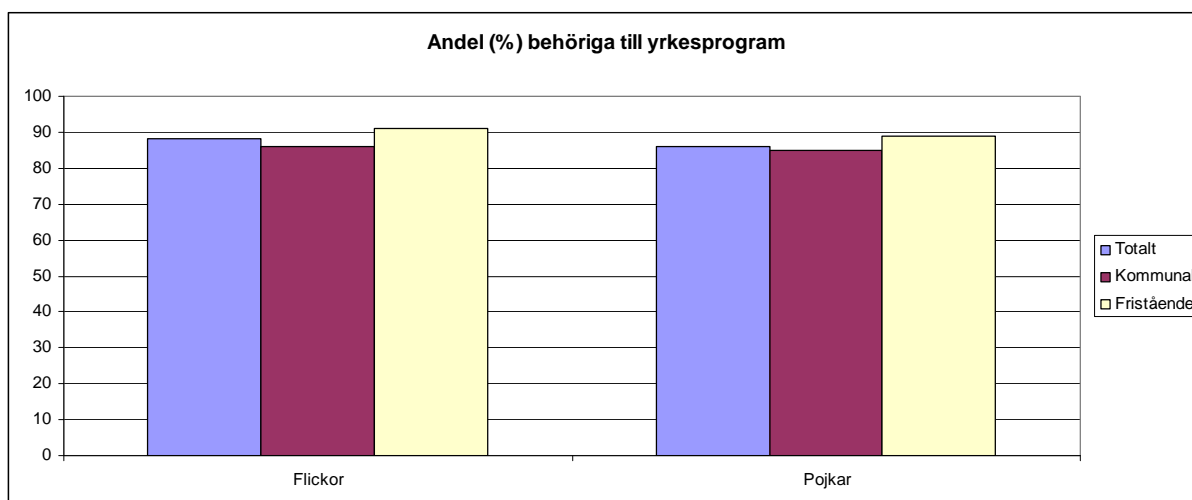


Diagram 24

Skillnaden mellan pojkar och flickor när det gäller behörighet att söka till yrkesprogram är minimal. Däremot finns en svag fördel för elever som gått i fristående skolor.

Genomsnittligt meritvärde

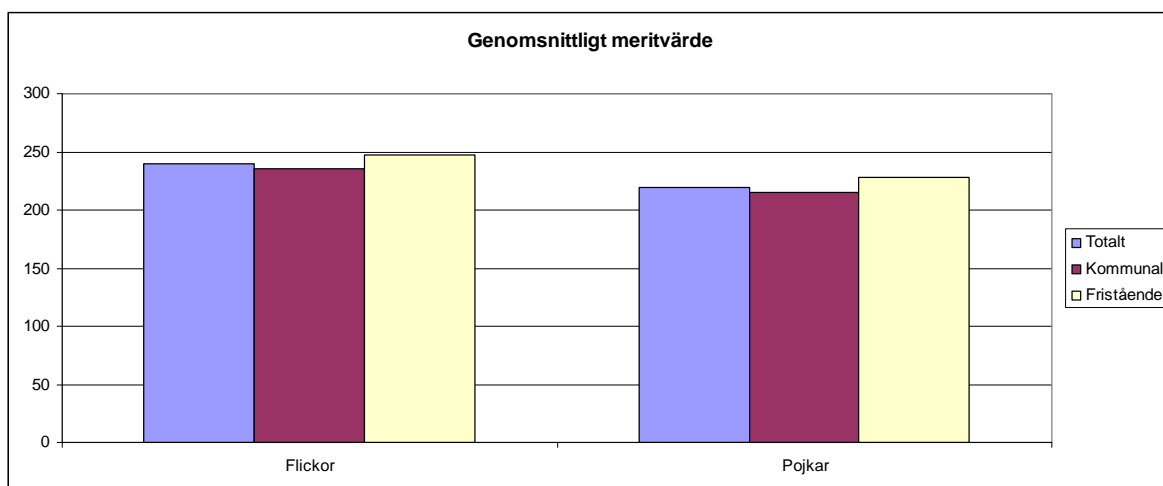


Diagram 25

Det genomsnittliga meritvärdet för flickor är generellt högre för flickor än för pojkar. Det finns också en skillnad mellan de elever som gått i kommunal respektive fristående skolor.

Resultat uppdelat efter svensk eller utländsk bakgrund

Andel elever som uppnått målen i alla ämnen

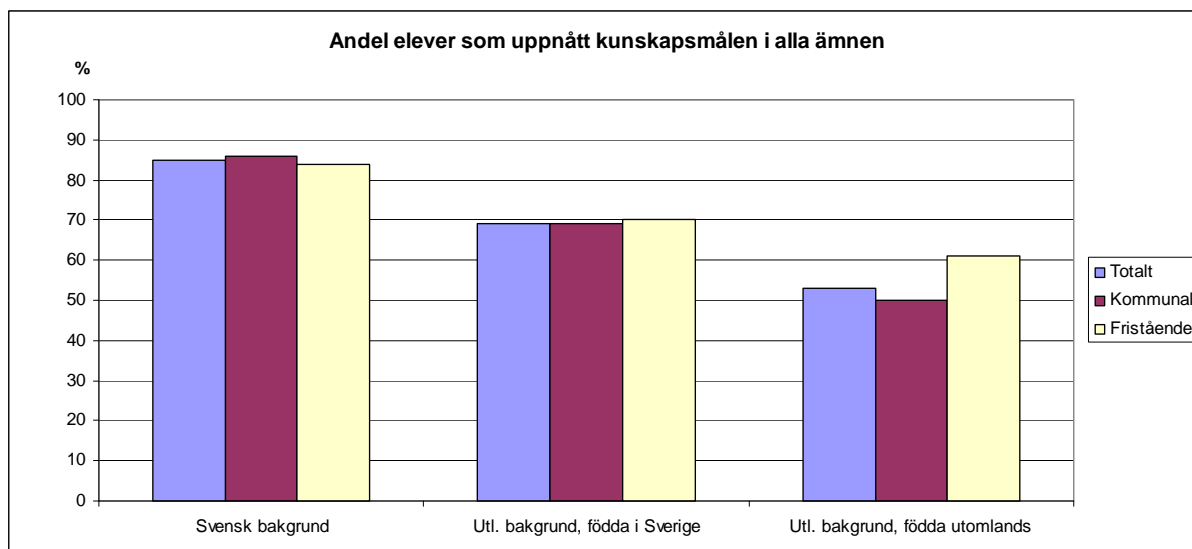


Diagram 26

Andelen elever som uppnår målen i alla ämnen är störst i den grupp elever som har svensk bakgrund. Lägg särskilt märke till att elever med utländsk bakgrund, födda utomlands verkar gynnas av att gå i en fristående skola.

Andel elever behöriga att söka till yrkesprogram

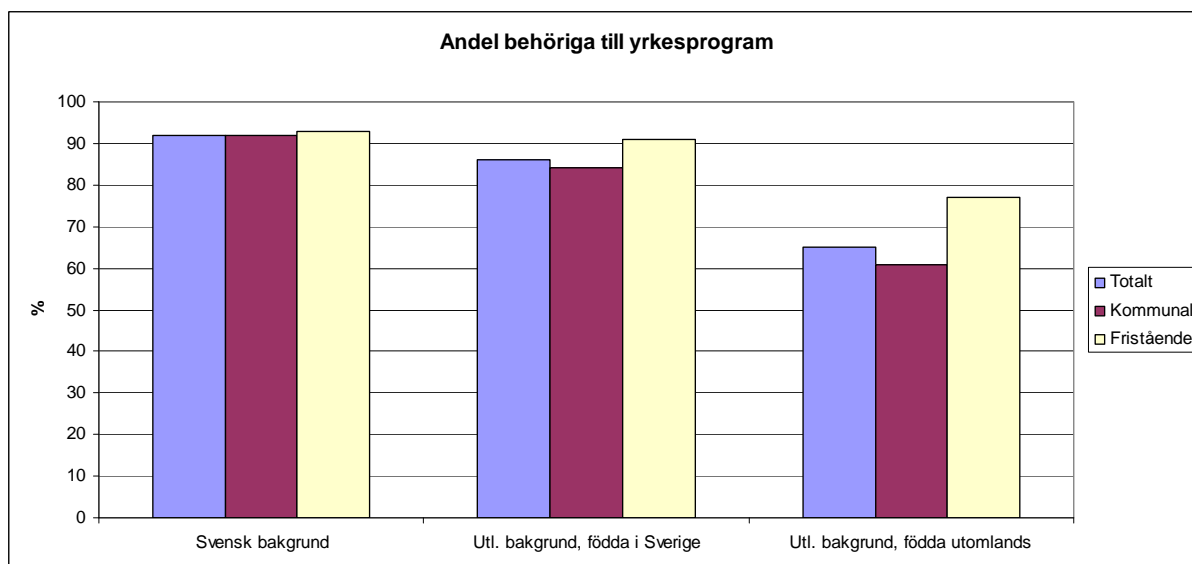


Diagram 27

Skillnaderna blir inte lika stora för de olika elevgrupperna om vi tittar på elever behöriga att söka till yrkesprogram i gymnasieskolan. Notera dock att de fristående skolorna har en högre andel än de kommunala.

Genomsnittligt meritvärde

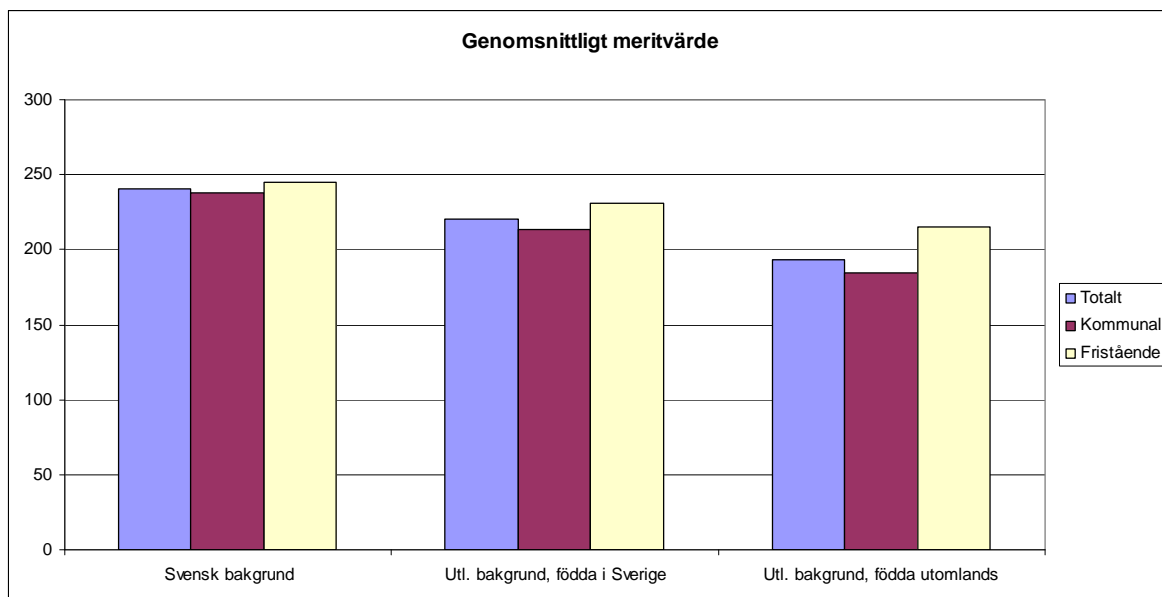


Diagram 28

Det genomsnittliga meritvärdet är högre för de elever som har svensk bakgrund än för de andra grupperna. Här noterar vi även en fördel för elever i fristående skolor.

Resultat uppdelat efter föräldrarnas utbildningsnivå

Andel elever som uppnått målen i alla ämnen

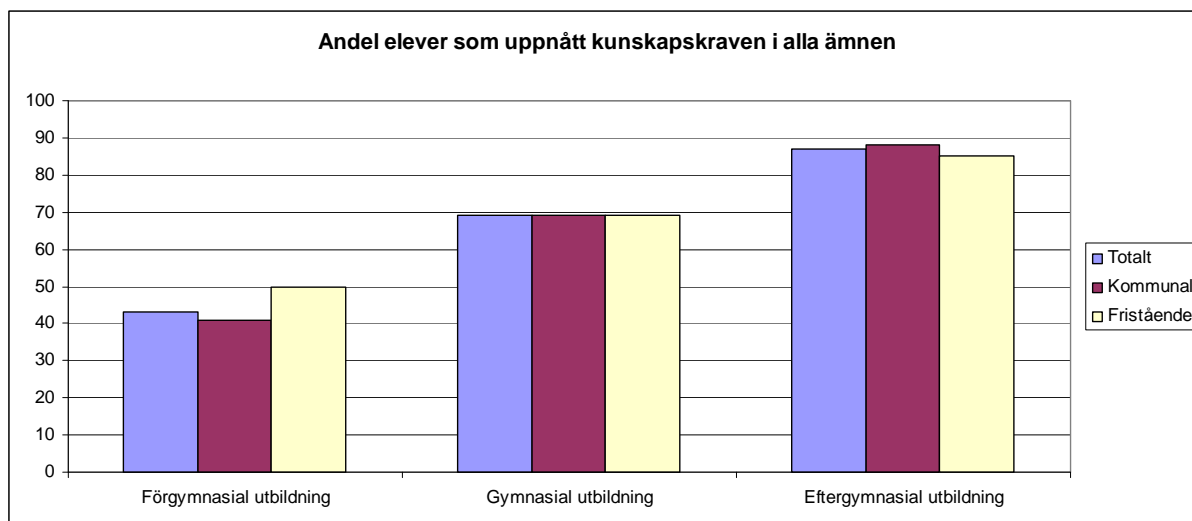


Diagram 29

Andelen elever som uppnått målen i alla ämnen är tydligt beroende av föräldrarnas utbildningsnivå. Noterbart är att den kommunala skolan har en något högre grad av måluppfyllelse än de fristående när det gäller elever vars föräldrar har eftergymnasial utbildning. Medan förhållande mellan huvudmannskapet blir det omvända för de elever vars föräldrar endast har förgymnasial utbildning.

Andel elever behöriga att söka till yrkesprogram

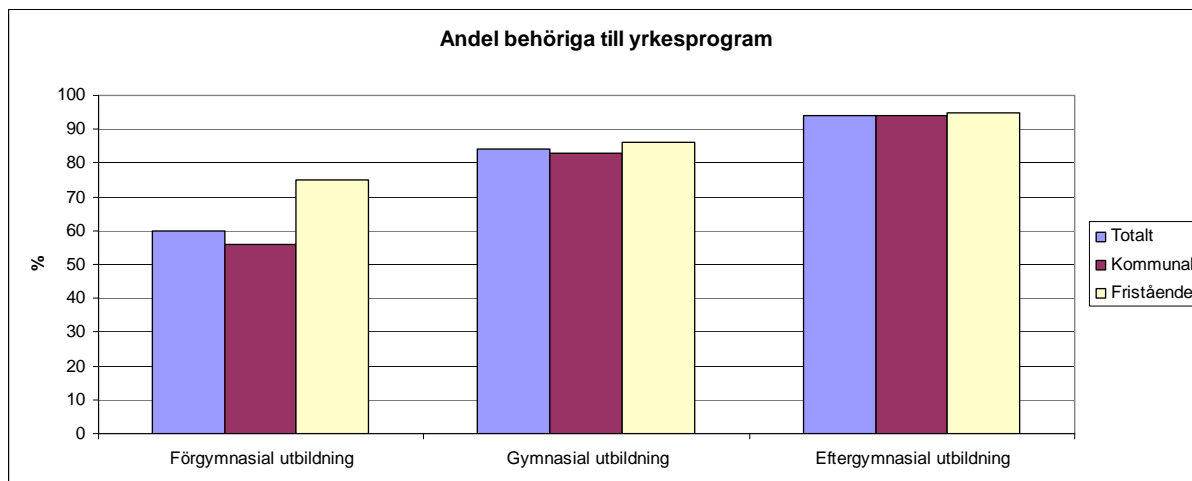


Diagram 30

Elevers möjlighet att söka till yrkesprogram i gymnasieskolan följer till stor del tendenserna i diagram 29. Återigen ser vi att de fristående skolorna har en högre måluppfyllelse för de elever vars föräldrar har de lägre utbildningsnivåerna.

Genomsnittligt meritvärde

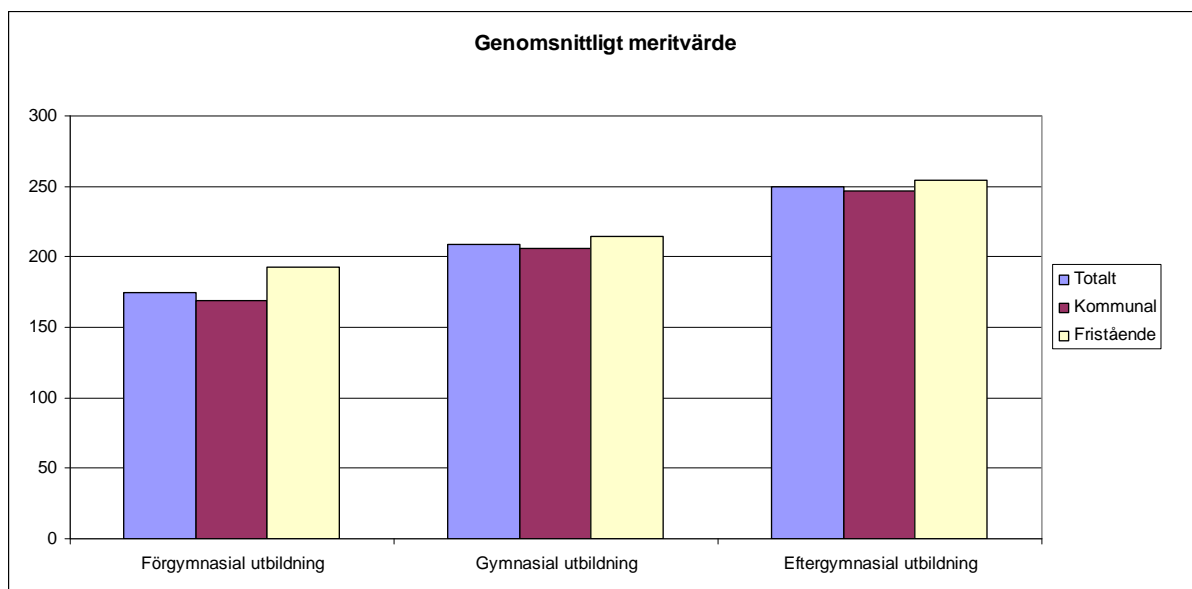


Diagram 31

Också när det gäller meritvärde ser vi att förändrarnas utbildningsnivå har stor betydelse. Genomgående har elever i fristående skolor högre meritvärde än elever i kommunala skolor.

Resultat över tid

Nedanstående tidsserier är tagna från skolverkets databas Jämförelsetal.⁴

Betyg årskurs 9, andel (%) som ej nått kunskapskraven i ett, flera eller alla ämnen.

Sedan den resultatstyrda skolan genomfördes har ca en fjärdedel av eleverna inte uppnått kunskapskraven. I en jämförelse mellan de tre storstäderna klarar sig Stockholm bäst och ligger över tid nära genomsnittet för Sverige totalt.

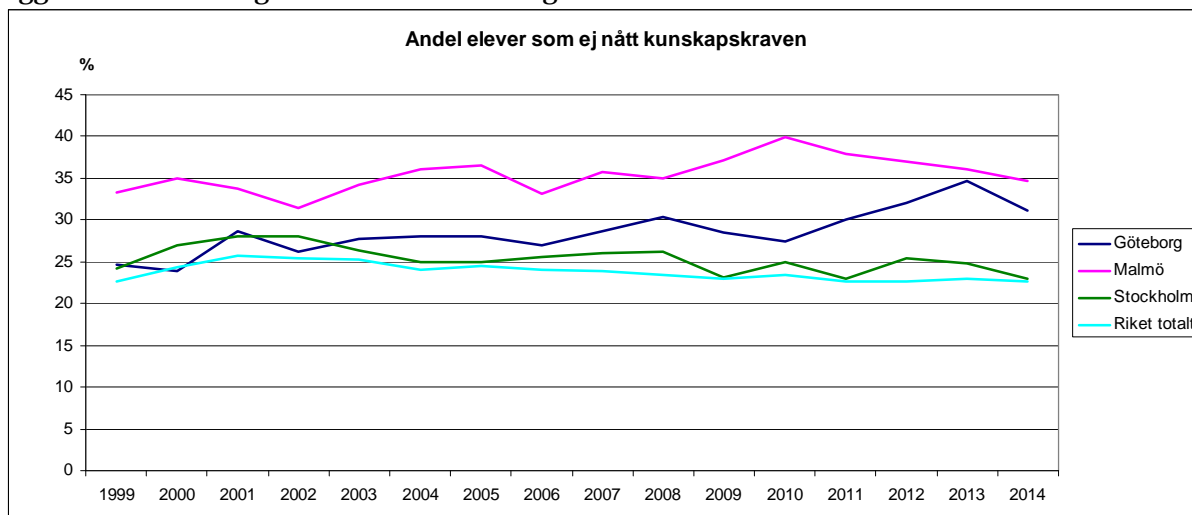


Diagram 32

Andelen som ej nått kunskapskraven i Stockholm är i huvudsak oförändrat från 1999 och framåt. Stockholm har en bättre utveckling över tid än Malmö och Göteborg och ligger väldigt nära riksgenomsnittet.

Anmärkningsvärt är att vi inte efter 15 år med det absoluta betygssystemet kan se någon positiv utveckling.

Definitioner

Betyg årskurs 9, andel (%) som ej nått kunskapskraven i ett, flera eller alla ämnen.

Andel elever som saknade godkänt betyg i ett, flera eller i alla ämnen av de elever som fått eller skulle ha fått slutbetyg enligt det mål- och kunskapsrelaterade betygssystemet.

(I och med ny skollag och betygsskala läsåret 2012/13 bedöms och betygssätts elevers kunskaper utifrån kunskapskraven. Tidigare var benämningen att uppnå mål.)

⁴ <http://www.jmftal.artisan.se/>

Genomsnittligt meritvärde samtliga elever, storstäder.

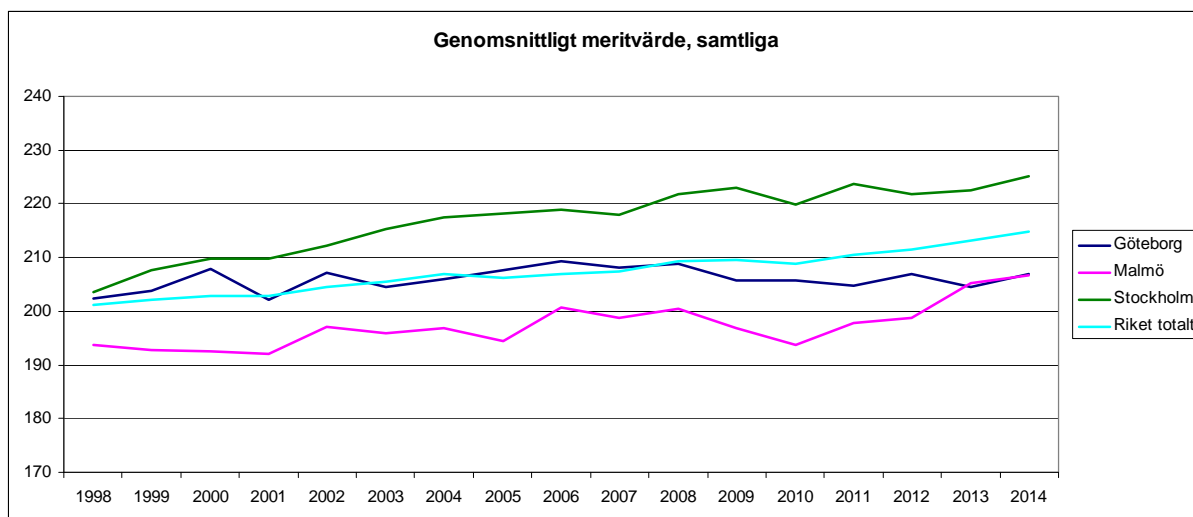


Diagram 33

Trots att måluppfyllelsen inte ökat över tid kan vi notera betydande ökning av meritvärdet. Starkast syns detta i Stockholms skolor.

Definitioner

Meritvärdet utgörs av summan av betygsvärdena för de 16 bästa betygen i elevens slutbetyg $F=0$, $E=10$, $D=12.5$, $C=15$, $B=17.5$ och $A=20$ samt $G=10$, $VG=15$ och $MVG=20$ för elever som har gått om åk9.

Det möjliga maxvärdet är 320 poäng. Det genomsnittliga meritvärdet beräknas för de elever som fått betyg i minst ett ämne.

Elevernas sammanlagda poäng divideras med antal elever som fått betyg i minst ett ämne enligt det mål- och kunskapsrelaterade betygssystemet.

Denna tendens med ett stigande meritvärde återkommer även om vi delar upp eleverna i pojkar och flickor. Nedanstående diagram visar tydligt att flickor uppnår betydligt högre meritvärden än vad pojkar gör.

Genomsnittligt meritvärde flickor, storstäder.

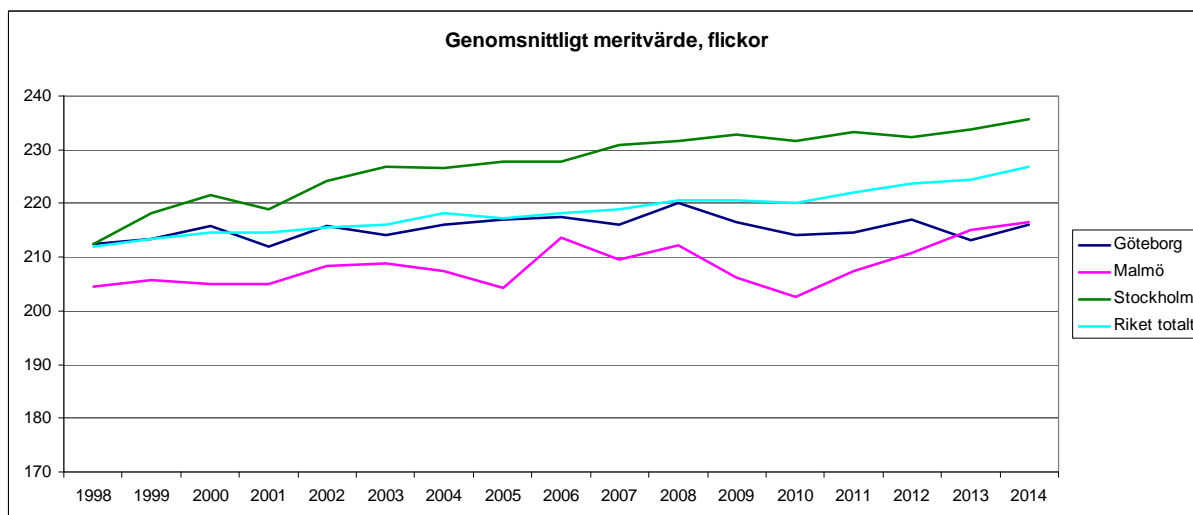


Diagram 34

Genomsnittligt meritvärde pojkar, storstäder.

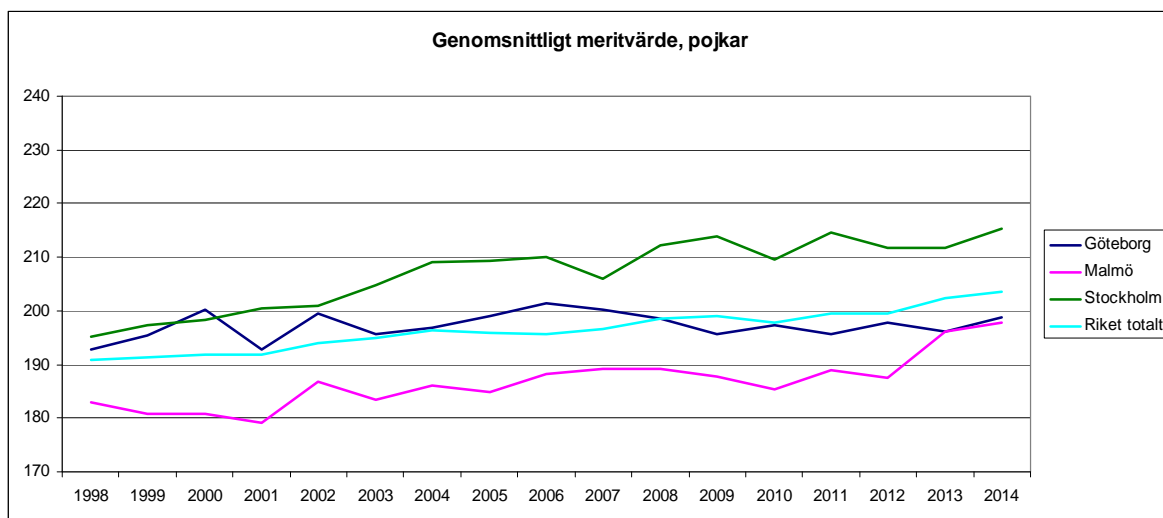


Diagram 35

Genomsnittligt meritvärde flickor – pojkar, Stockholm.

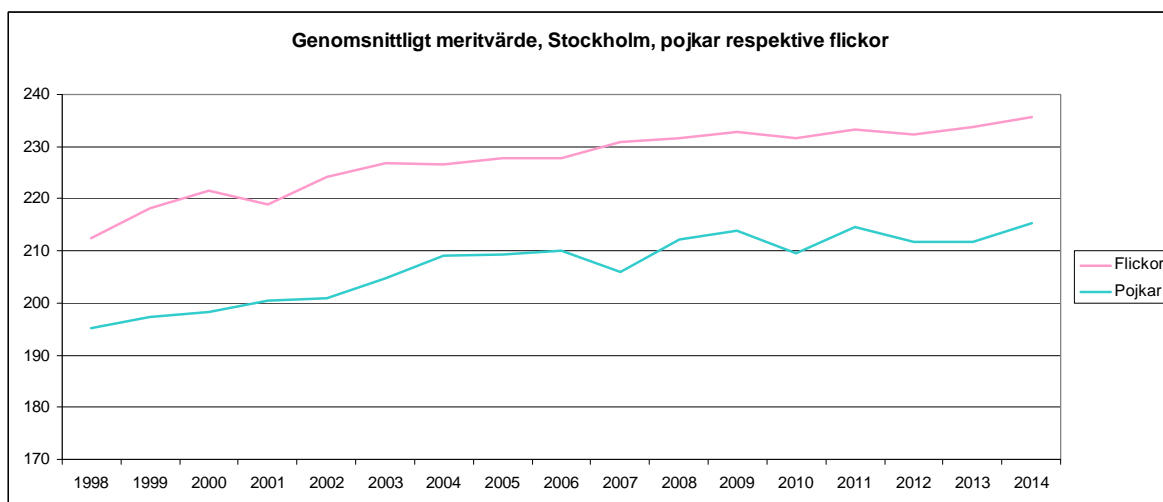


Diagram 36

Bilaga 1

Deltagande skolor

Fristående (36 st)

Al-Azharskolan
 Carlssons skola
 Dialogskolan
 Ellen Keyskolan, gr
 Elma School
 Engelska Skolan Norr
 Enskilda gymnasiet, gr
 Estniska Skolan i Stockholm
 Europaskolan på Södermalm
 Farsta grundskola
 Franska Skolan/Ecole francaise
 Fredrikshovs slotts skola
 Fryshusets grundskola, Sthlm
 Grundskolan Metapontum
 JENSEN grundskola Vasastan Sthlm
 Kristofferskolan, gr
 Kulturama gr. Hammarby Sjöstad
 Kungsholmens grundskola
 Kunskapsskolan Enskede
 Kunskapsskolan Fruängen
 Kunskapsskolan Kista
 Kunskapsskolan Spånga
 Kunskapsskolan Tyresö
 Maria Elementarskola
 Martinskolan Söders waldorfsk
 Musikskolan Lilla Akademien
 Primaskolan Farsta
 S:t Eriks Katolska Skola
 Sthlms Int. Montessoriskola
 Stiftelsen Islamiska skolan
 Sverigefinska skolan Sthlm
 Södermalmskyrkans Kristna sk.
 Tornadoskolan
 Vittra Sjöstaden
 Vittra Södermalm
 Västerholms friskola

Kommunala (56 st)

Abrahamsbergsskolan
 Adolf Fredriks musikklasser
 Akalla grundskola F-9
 Alviksskolan
 Aspuddens skola
 Bagarmossens skola
 Björkhagens skola
 Blommensbergsskolan
 Bredängsskolan
 Bäckahagens skola
 Enbacksskolan
 Engelbrettsskolan
 Enskede skola
 Eriksdalsskolan
 Fruängens skola
 Grimtaskolan
 Gubbängsskolan
 Gärdesskolan
 Hagsåtraskolan
 Hjulsta skola
 Husbygårdsskolan F-9
 Hässelby Villastads skola
 Hässelbygårdsskolan
 Högalidsskolan
 Högländsskolan
 Johan Skytteskolan
 Katarina Norra skola
 Lillholmsskolan
 Mariaskolan
 Matteusskolan
 Mälarhöjdens skola
 Nya Elementar
 Rinkebyskolan
 Rålambshovsskolan
 Rödabergsskolan
 Sjöstadsskolan
 Sjöängsskolan
 Skarpnäcks skola
 Slättgårdsskolan
 Smedshagsskolan
 Spånga grundskola
 Sturebyskolan
 Sundbyskolan
 Sätterskolan
 Söderholmsskolan
 Södermalmsskolan
 Södra Ångby skola
 Trollbodaskolan
 Vasa Real
 Vinstagårdsskolan
 Vällingbyskolan
 Västbergaskolan
 Årstaskolan
 Åsö grundskola
 Äppelviksskolan
 Ärvingeskolan