

Till
Kommunstyrelsen i Stockholms stad

Stockholm 2004-04-14

Föräldraalliansen i Stockholms Stad, FiSS och Barnverket Stockholm överlämnar härmed sina synpunkter på stadsledningskontorets förslag till nytt resursfördelningssystem för förskola, grundskola, barn med behov av särskilt stöd samt verksamhet för barn och ungdom.

Föräldraalliansen i Stockholms Stad, FiSS, och Barnverket Stockholm

- anser att förslaget inte stödjer ambitionen att minska skillnader i barns förutsättningar och skolresultat i staden
- motsätter oss att stadsdelsnämnderna skall få ökade möjligheter att disponera resurserna
- anser att förslaget inte skapar lika villkor för kommunala och fristående skolor utan tvärt om kommer att öka skillnaderna inte minst mellan de kommunala skolorna
- kan inte se att förslaget stödjer ett effektivare resursutnyttjande
- föreslår att en större del av medel för skola, förskola samt barn och ungdomsverksamhet från kommunfullmäktige skall öronmärkas. Därigenom skulle KF:s prioriteringar få en rättvisare genomslagskraft i varje stadsdel. Skola och förskola i staden skulle därmed bli mer likvärdig.
- anser att resursfördelningssystem för skola, förskola samt verksamhet för barn och ungdom inte kan behandlas separat eftersom stora omfördelningar görs i stadsdelarna till andra verksamhetsblock
- anser att det inte skall bero på andra omständigheter i respektive stadsdel hur mycket resurser som kommer barnen till godo.
- anser att olika barn behöver olika resurser för att nå framgång. Därför kan inte alla resurser fördelas lika. Det är kärnan i likvärdighetsbegreppet.
- anser att även verksamhetsblocket "verksamhet för barn och ungdom" skall återredovisas till kommunfullmäktige.

”Utredningens förslag och överväganden

Utgångspunkten har varit att ta fram ett enklare och mer tillförlitligt resursfördelningssystem vars utfall inte går att påverka genom eget handlande och som tar ökad hänsyn till skilda förutsättningar i staden.

Det nya resursfördelningssystemet ska stödja

- minskade skillnader i barns förutsättningar och skolresultat i staden
- ökade möjligheter för stadsdelsnämnderna att disponera resurser
- lika villkor för kommunala och fristående förskolor och skolor
- effektivare resursutnyttjande.”

Allmänt

”Utgångspunkten har varit att ta fram ett enklare och mer tillförlitligt resursfördelningssystem vars utfall inte går att påverka genom eget handlande och som tar ökad hänsyn till skilda förutsättningar i staden”.

Förslaget innebär stora förändringar för vissa stadsdelar. Spånga-Tensta skulle erhålla 3,5% (23,2 mnkr) mer än tidigare och Bromma skulle erhålla 3,0% (20,8 mnkr) mindre än tidigare.

Det prestationsbaserade språkstödet riktat till elever som läser modersmål och svenska som andraspråk (SVA) skulle istället fördelas efter socioekonomiska nyckeltal. Rektors och stadsdelars möjlighet att skriva in barn/elever i SVA och modersmål skulle därmed försvinna. I detta avseende uppfylls målet att utfallet inte skall gå att påverka genom eget handlande.

Enligt förslaget skall möjligheterna för SDN att själva disponera en större del av budgetmedlen öka. Dvs. en mindre del av budgetmedlen skall öronmärkas. Stadsdelsnämndernas möjlighet att genom eget handlande fördela resurser, dels totalt och dels mellan de olika skolorna, kommer därmed att öka. De av kommunfullmäktige beslutade prioriteringarna kommer i och med förslaget att få olika genomslagskraft i de olika stadsdelarna.

Vi riskerar därmed att få en ännu mindre likvärdig skola i Stockholms stad.

- **minskade skillnader i barns förutsättningar och skolresultat i staden**

Om avsikten med förslaget är att mer resurser skall tillföras de stadsdelsnämndsområden där måluppfyllelsen är som lägst motverkar förslaget dessa syften.

Vi kan konstatera att t.ex. Rinkeby som har flest andel elever som inte är behöriga att söka nationellt program (41,2 %) för den kommunala grundskola enligt förslaget erhåller 1,9 % (4,4 mnkr) mindre än tidigare.

Stadsdelar med likartad måluppfyllelse, nära stadens genomsnittliga, får olika förändringar.

	Andel ej behöriga %	Förändring resurser skola %
Hässelby-Vällingby	11,7	-0,9%
Enskede-Årsta	12,7	2,1%
Skarpnäck	11,6	2,8%
Farsta	11,3	3,2%
Hela staden	12,0	0

Samvariationen mellan förändringar i resurstilldelningen och skolornas/stadsdelarnas måluppfyllelse är mycket liten.

Förslaget stöder därmed inte ambitionen att minska skillnader i barns förutsättningar och skolresultat i staden.

- **ökade möjligheter för stadsdelsnämnderna att disponera resurser**
- **lika villkor för kommunala och fristående förskolor och skolor**
- **effektivare resursutnyttjande.**

Förslaget innebär att stadsdelarna får ökade möjligheter att disponera resurserna. Vi ser med oro på en sådan utveckling. Vi ser redan idag olikheter i hur stor grad KF:s resurser för barn och ungdom utnyttjas i de olika stadsdelarna. Förslaget skulle innebära ytterligare skillnader i förutsättningar för kommunala skolor i olika stadsdelar. Skillnader som inte beror av verkliga behov utan av andra omständigheter i respektive stadsdelsnämndsområde.

Lösningen för att uppnå lika villkor mellan kommunala och fristående förskolor och skolor torde inte ligga i att de fristående verksamheterna förlorar ytterligare 1 % till förmån för det kommunala skolpliktsansvaret.

Skillnaden mellan resurstilldelning mellan en fristående och en kommunal verksamhet är att den fristående verksamheten i huvudsak själv disponerar hela sitt bidrag.

Resursutnyttjande

KF:s budget i förhållande till stadsdelarnas verksamhetsplaner

Av de budgetmedel till stadsdelsnämnderna som KF beslutar om för verksamhetsblocken förskola, skola, skolbarnsomsorg, barn i behov av särskilt stöd, verksamhet för barn och unga samt kultur och fritid använder stadsdelsnämnderna i VP 2004 7,0% (606 mnkr) för administration och gemensamma kostnader. Den genomsnittliga andelen av stadsdelsnämndernas totala budget som går till administration och gemensamma kostnader är 4,3 % (372 mnkr). Stadsdelsnämnderna omfördelar skillnaden (234 mnkr) till andra verksamheter inom nämnderna. (Se bilaga 1)

Om resurserna från KF skulle nå de kommunala verksamheterna för barn och unga utan att passera stadsdelsnämnderna skulle, med ett avdrag på 4,3 % för administration och gemensamma kostnader, ytterligare 234 miljoner kronor kunna tillföras kommunal verksamhet för barn och ungdom i Stockholm. 234 miljoner kronor motsvarar ca 700 tjänster.

Detta skulle stödja inte bara likhet i villkor mellan kommunala och fristående verksamheter utan också likheten i villkoren för de kommunala verksamheterna i de olika stadsdelarna.

Bokslut 2003 stadsdelsnämnderna

Nästan 6 procent av de pengar kommunfullmäktige beslutat om för skola, förskola, barnomsorg och öppen verksamhet i budget för 2003 användes till annan verksamhet i stadsdelsnämnderna under 2003. Då har hänsyn tagits till att varje verksamhet skall belastas med ett administrativt uttag för att täcka gemensamma kostnader i stadsdelsnämnderna.

2003 bidrog förskola, skola, skolbarnsomsorg, barn med behov av särskilt stöd, fritid och kultur samt verksamhet för barn och ungdom med 803,3 mnkr vilket motsvarar 9,52% av nettobudgeten från kommunfullmäktige, KF.

Den totala kostnaden för administration och gemensamma kostnader i stadsdelsnämnderna utgjorde 734,6 mnkr vilket motsvarar 4,16 % av nettobudgeten från KF.

Om det administrativa avdraget skulle fördelas lika mellan de olika verksamhetsblocken inom stadsdelsnämndernas ansvarsområden skulle barn- och ungdomsverksamhet bara bidra med 350,8 mnkr till gemensamma kostnader. Skillnaden mellan 803,3 mnkr och 350,8 mnkr är 452,6 mnkr. (Se bilaga 2)

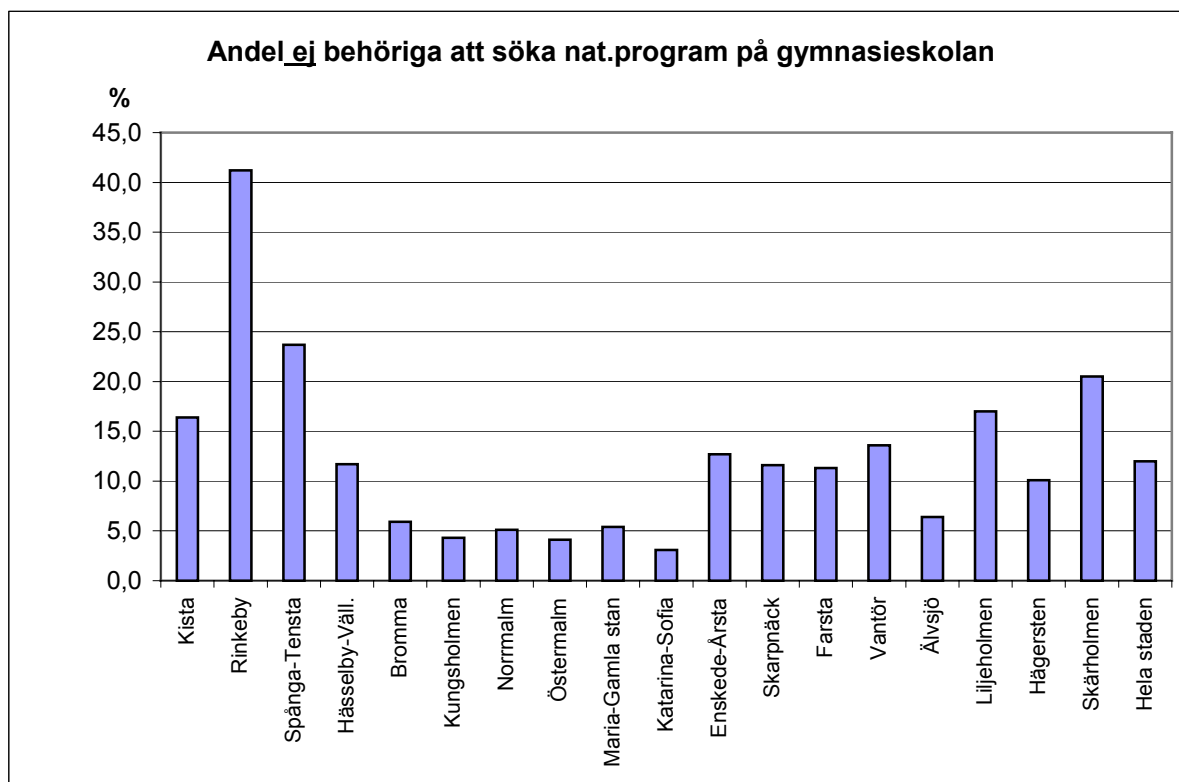
Förändringar i resurstilldelningen inom andra verksamhetsblock

De resurser som verkligen når ut till skolor, förskolor, skolbarnsomsorg och öppna verksamheter påverkas inte bara av de av KF fördelade resurserna för respektive verksamhetsblock utan också i mycket stor grad av andra omständigheter i de olika stadsdelarna. Det är därför svårt att ta ställning till det förväntade utfallet av förslaget utan att också känna till om det kommer att ske betydande förändringar av resurstilldelningen inom andra verksamhetsblock. Speciellt de som är styrda av tvingande lagstiftning såsom omsorg om funktionshindrade och individ- och familjeomsorgen.

Skola och förskola

Vi antar att syftet med förslaget till nytt resursfördelningssystem är att mer resurser skall styras till de stadsdelsnämndsområden som har låg måluppfyllelse. Måluppfyllelsen varierar kraftigt inom staden. I Rinkeby är det över 41 % av eleverna som inte är behöriga att söka nationellt program på gymnasieskolan medan motsvarande andel i Kungsholmen, Östermalm och Katarina-Sofia understiger 5 %.

Andel ej behöriga att söka nationellt program på gymnasieskolan 2002 per stadsdel



Stora variationer inom stadsdelarna

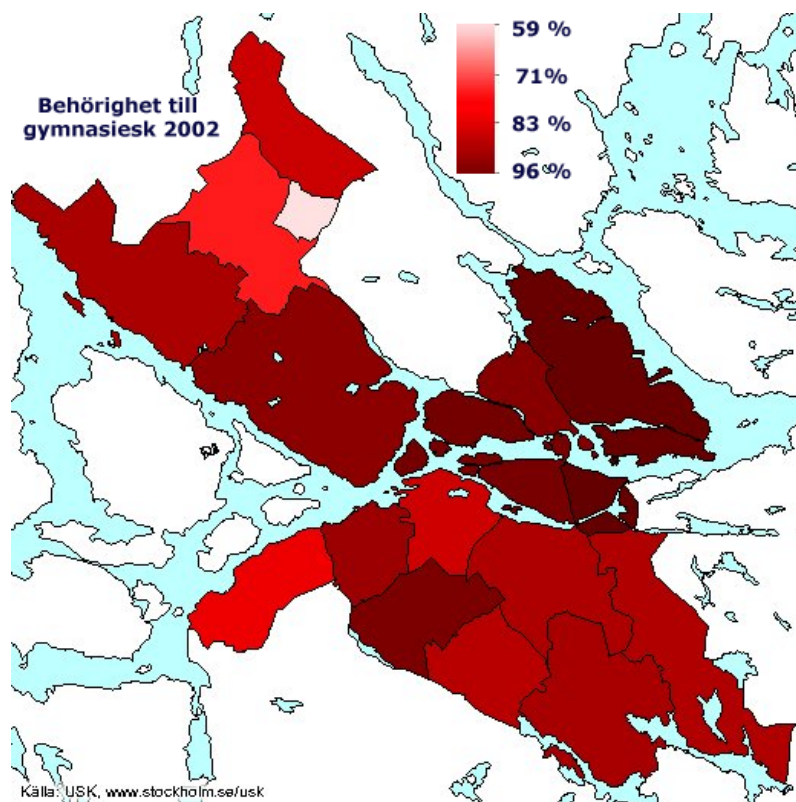
Stadsdelsnämndsområdena är inte homogena utan det förekommer stora variationer av måluppfyllelsen inte bara mellan stadsdelsnämndsområdena utan även inom områdena.

Stadsdelar som Tensta, Rinkeby, Bällsta och Västberga har samtliga en måluppfyllelse lägre än eller lika med 60%, Inom t.ex. Hägerstens stadsdelsområde varierar det från Mälärhöjden 95,1 % till Fruängen 76,9 %.

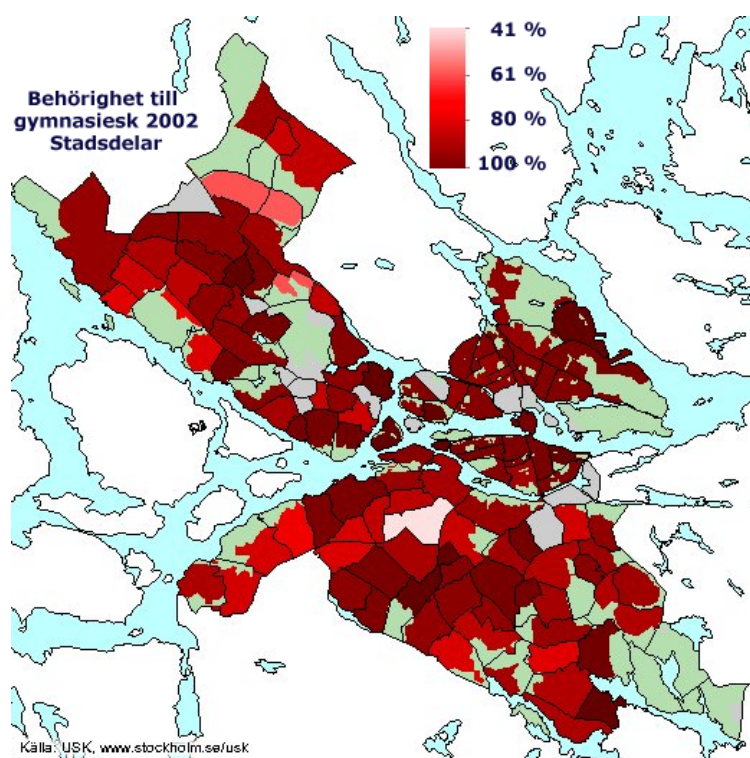
Inom Spånga-Tensta varierar det från Flysta där 100 % av eleverna var behöriga till Tensta där endast 59,7 % av eleverna var behöriga.

Se statistik på karta, USK, på nästa sida.

Behörighet att söka gymnasieskolan per stadsdelsnämndsområde



Behörighet att söka gymnasieskolan per stadsdel



Förslag till ny social faktor

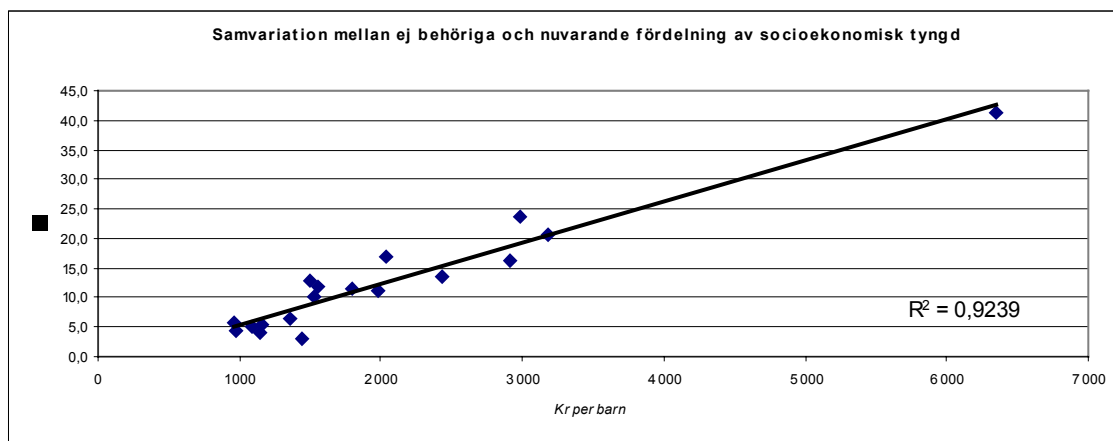
"Förslag till ny social faktor innebär att antal socioekonomiska variabler minskas från fyra till tre och delvis får ett nytt innehåll. De nya variablerna viktas lika och avser låg inkomst, låg utbildning och utländsk bakgrund och ska fånga upp behov av extra språkstödjade insatser, modersmål och övrigt särskilt stöd

Nya variabler i den behovsbaserade fördelningen

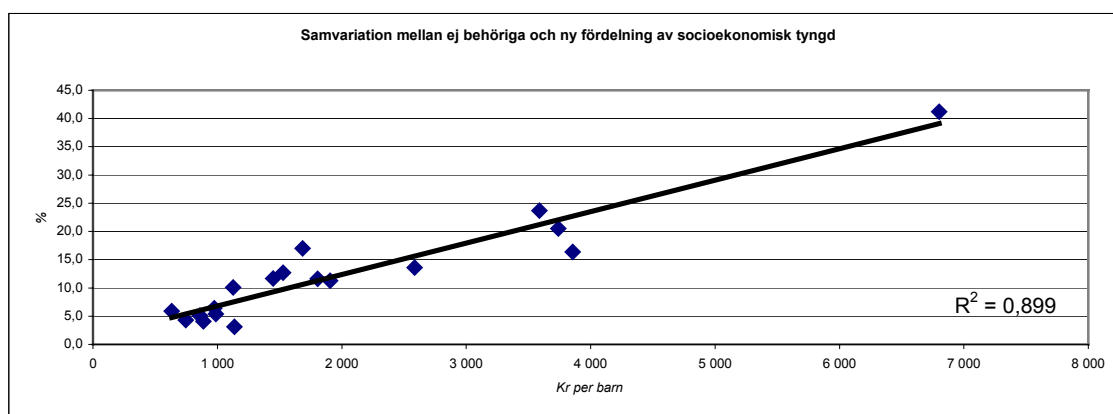
- Andel barnfamiljer med låg inkomst (ensamstående <160 000 kr, sammanboende < 200 000 kr) av samtliga barnfamiljer uppdelade efter barnens åldersgrupp.
- Andel barn till föräldrar 25- 64 år som båda har enbart förgymnasial utbildning.
- Andel barn med utländskt födelseland eller där båda föräldrarna är utrikes födda"

Jämförelse av samvariation mellan social tyngd och måluppfyllelse

Nedanstående diagram visar samvariationen mellan andelen elever som är behöriga att söka nationellt program på gymnasieskolan med den social tyngden, uttryckt i fördelade kronor per barn, i dels den nuvarande resursfördelningen och dels i förslaget till nya socioekonomiska nyckeltal.



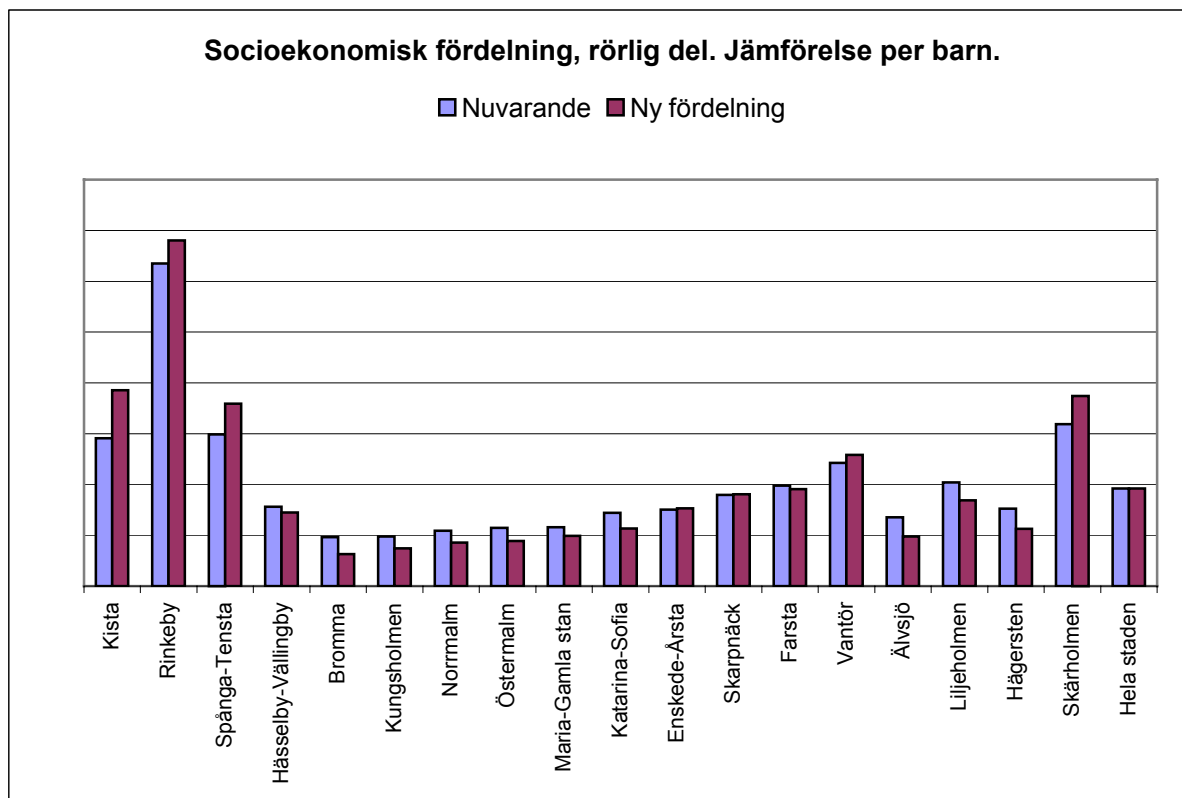
Samvariationen mellan nuvarande socioekonomiska nyckeltal och andelen elever som inte är behöriga att söka nationellt program på gymnasieskolan är hög, förklaringsgraden är ca 92%.



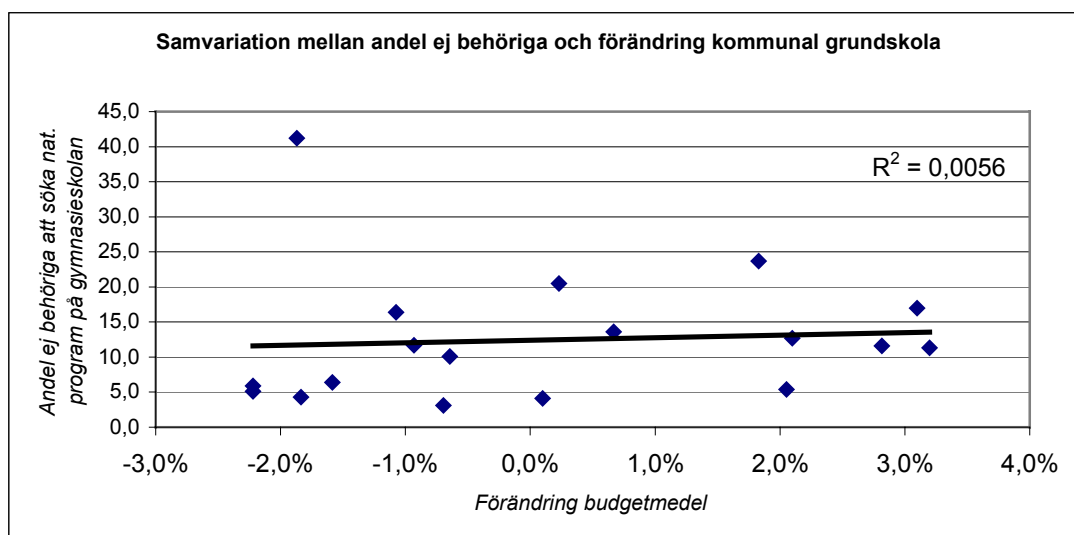
Samma jämförelse enligt det nya förslaget visar endast en marginell förändring till ca 90%. Förklaringsgraden är mycket hög i båda fallen.

Jämförelse mellan socioekonomiska nyckeltal

Nedanstående diagram visar dels de socioekonomiska enligt nuvarande resursfördelningssystem och enligt förslaget till ny fördelning.



Samvariation mellan förändring av resursfördelning och andelen barn som ej är behöriga att söka nationellt program.



Av diagrammet kan vi konstatera att samvariationen är mycket låg mellan de stadsdelar som får mer/mindre resurser för kommunal grundskola och andelen elever som inte är behöriga att söka nationellt program på gymnasieskolan.

Vi kan konstatera att t.ex. Rinkeby som har flest andel elever som inte är behöriga att söka nationellt program (41,2 %) enligt förslaget erhåller 1,9 % (4,4 mnkr) mindre än tidigare.

Nedanstående tabell visar andel behöriga att söka nationellt program på gymnasieskolan och förändring i resurser för kommunal skola

	Andel ej behöriga	Förändring skola
Kista	16,4%	-1,1%
Rinkeby	41,2%	-1,9%
Spånga-Tensta	23,7%	1,8%
Hässelby-Vällingby	11,7%	-0,9%
Bromma	5,9%	-2,2%
Kungsholmen	4,3%	-1,8%
Norrmalm	5,1%	-2,2%
Östermalm	4,1%	0,1%
Maria-Gamla stan	5,4%	2,1%
Katarina-Sofia	3,1%	-0,7%
Enskede-Årsta	12,7%	2,1%
Skarpnäck	11,6%	2,8%
Farsta	11,3%	3,2%
Vantör	13,6%	0,7%
Älvsjö	6,4%	-1,6%
Liljeholmen	17,0%	3,1%
Hägersten	10,1%	-0,6%
Skärholmen	20,5%	0,2%
Hela staden	12,0%	

Av ovanstående tabell kan vi se att stadsdelar med liknande måluppfyllelse får olika förändringar i det ny förslaget. T.ex. får Hässelby-Vällingby med 11,7 % ej behöriga elever 0,9 % mindre resurser till skolan medan Skarpnäck med 11,6 % ej behöriga elever får 2,8 % mer.

Förändring av resurser för språkstöd

En av de stora förändringarna i förslaget är att medel för modersmål, svenska som andraspråk (SVA/Sv2) och flyktingkolpeng inte längre skall baseras på prestation. Dvs. baseras på antal elever som läser SVA och modersmål utan på den socioekonomiska tyngden i stadsdelen. Språkstödet kommer inte längre budgetmässigt att vara direkt riktat till de elever som har behov av språkstöd.

Detta kan vara en av anledningarna till att stadsdelar med låg måluppfyllelse såsom Kista och Rinkeby förlorar på förslaget.

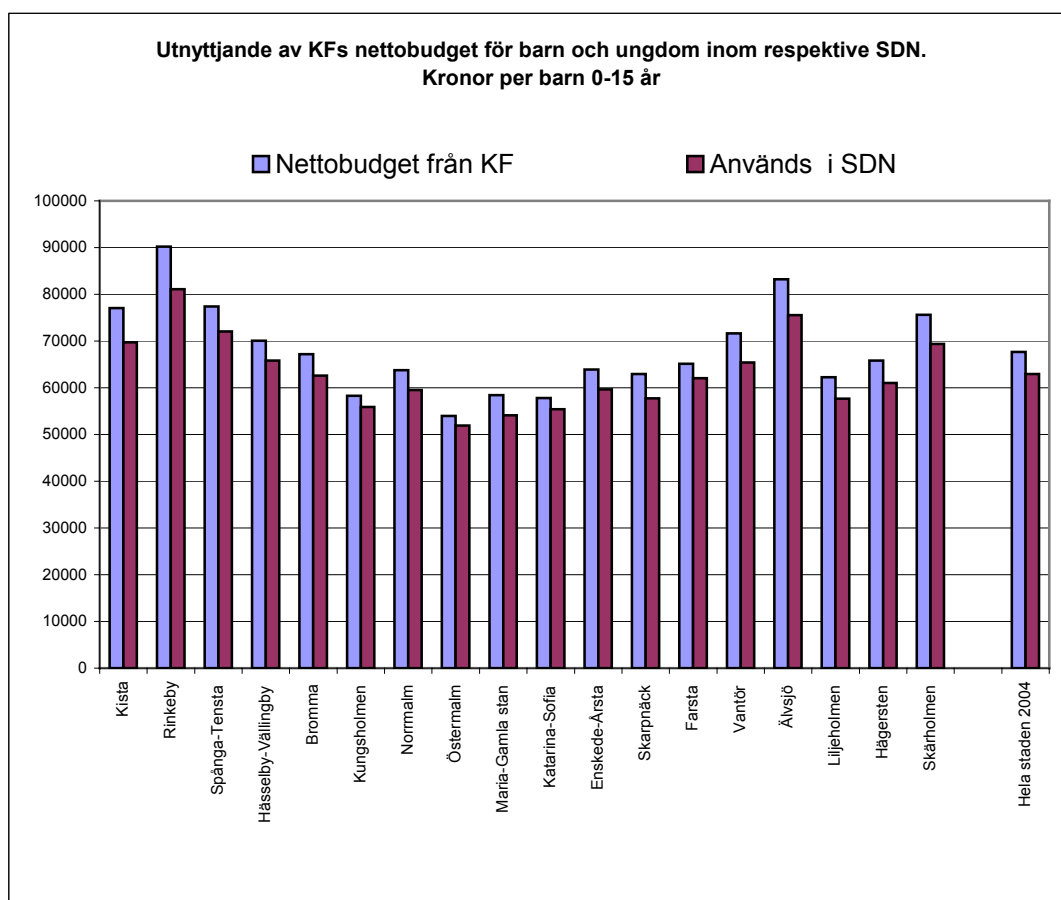
Resursutnyttjande

Resursfördelningssystemet är konstruerat för att ge stadsdelsnämnderna möjlighet att utifrån egna ställningstaganden och principer fördela medel till de olika verksamheternas beräknade behov.

Det nya resursfördelningssystemet ska stödja ökade möjligheter för stadsdelsnämnderna att disponera resurser och ett effektivare resursutnyttjande.

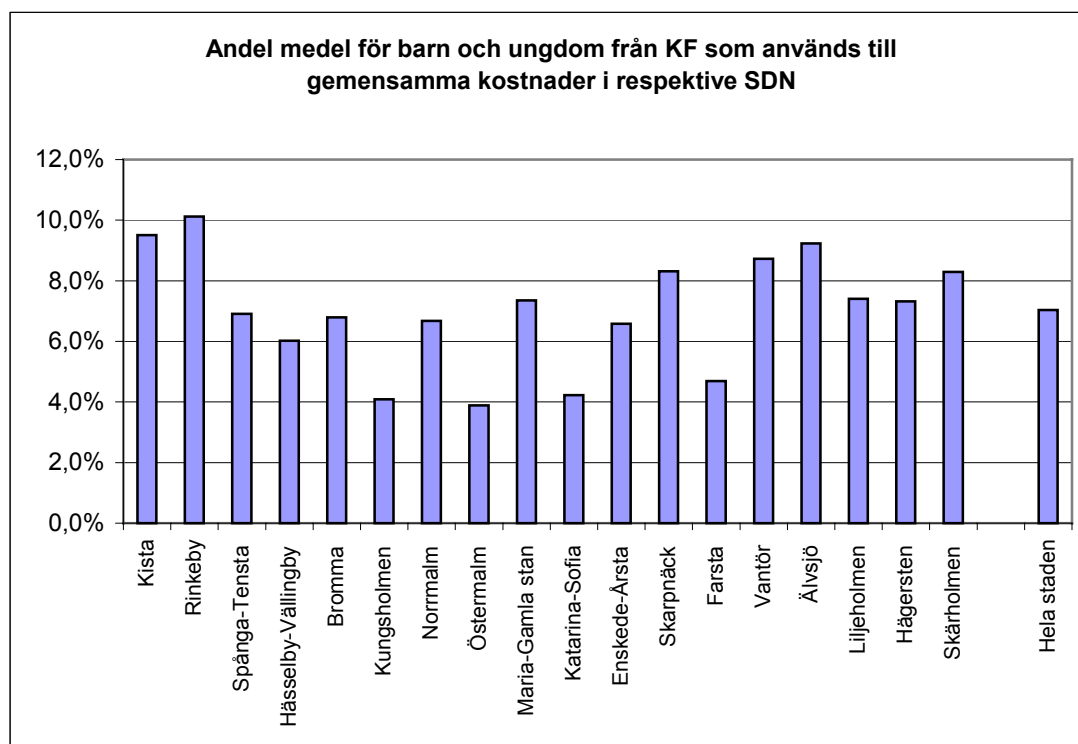
Det är därför intressant att se hur de olika stadsdelarna utnyttjar de av kommunfullmäktige (KF) beslutade budgetmedlen inom respektive verksamhetsblock.

Detta görs genom att jämföra från KF budgeterade medel per verksamhetsblock 2004 med hur varje stadsdel i sin respektive verksamhetsplan (VP) återredovisar till KF i bilaga 1:2a.



Vi kan konstatera att det dels skiljer relativt mycket ifrån KF fördelade medel per barn i respektive stadsdelsnämndområde och dels att det skiljer mycket mellan hur de olika stadsdelarna utnyttjar de erhållna resurserna för barn och ungdom.

Nedanstående diagram och tabell visar hur stor andel och hur mycket respektive stadsdel planerar att använda till gemensamma kostnader av de medel de erhållit från KF 2004 för barn och ungdom.



	2004 Netto mnkr	1:2a mnkr	Diff mnkr	Diff %	Andel ej behöriga %
Kista	488,2	441,8	-46,4	-9,5%	16,4%
Rinkeby	428,8	385,4	-43,4	-10,1%	41,2%
Spånga-Tensta	698,1	649,9	-48,2	-6,9%	23,7%
Hässelby-Vällingby	840	789,4	-50,6	-6,0%	11,7%
Bromma	764,2	712,3	-51,9	-6,8%	5,9%
Kungsholmen	306	293,5	-12,5	-4,1%	4,3%
Norrmalm	464,1	433,1	-31	-6,7%	5,1%
Östermalm	398,3	382,8	-15,5	-3,9%	4,1%
Maria-Gamla stan	493,6	457,3	-36,3	-7,4%	5,4%
Katarina-Sofia	302,7	289,9	-12,8	-4,2%	3,1%
Enskede-Årsta	500,2	467,3	-32,9	-6,6%	12,7%
Skarpnäck	481,3	441,3	-40	-8,3%	11,6%
Farsta	511,3	487,3	-24	-4,7%	11,3%
Vantör	451,8	412,4	-39,4	-8,7%	13,6%
Älvsjö	386,6	350,9	-35,7	-9,2%	6,4%
Liljeholmen	257,9	238,8	-19,1	-7,4%	17,0%
Hägersten	325,3	301,5	-23,8	-7,3%	10,1%
Skärholmen	511,2	468,8	-42,4	-8,3%	20,5%
Hela staden	8 609,6	8 003,7	-605,9	7,0%	12,0%

Förklaring till tabellen återfinns i bilaga 1

Verksamhet för barn och ungdom

Detta verksamhetsblock ska, enligt KS promemoria 1996:84 "Resursfördelningssystem för stadsdelsnämnder", omfatta fritids- och kulturverksamhet för barn och ungdom, öppen förskola, öppen mellanstadieverksamhet, kulturskola, sommarbarnsverksamhet samt stöd till områden med stor social tyngd för verksamheter inom barnomsorg och skola.

Verksamhetsblocket är det enda verksamhetsblock som stadsdelsnämnderna inte återredovisar till Kommunfullmäktige. Det går därför inte att utifrån offentligt material göra en analys av hur medel inom detta block används. Olika stadsdelar redovisar medel ur detta anslag inom olika verksamhetsområden. Bl.a. inom skolbarnsomsorg och kultur och fritid.

Totalt omfattar KF:s budget för förebyggande arbete inom detta verksamhetsblock 488,2 mnkr för 2004.

I besparingstider brukar verksamheter inom detta verksamhetsblock bli hårt utsatta för besparingskrav. Vår bedömning är att endast omkring hälften de avsatta resurserna inom detta verksamhetsblock verkligen används för förebyggande verksamhet såsom öppen förskola, parklek, fritidsgårdar, skolbarnsomsorg för barn 10-12 år och kollo. Stora omfördelningar görs till förmån för bl.a. vårdande verksamhet inom individ- och familjeomsorgen.

Denna omfördelning måste hejdas. Att mer och mer resurser skall användas för att vårda eller på annat sätt ta hand om barn och unga som samhället har misslyckats med för att man inte satsat tillräckliga resurser på förebyggande verksamhet är inte acceptabelt.

De stadsdelar som drabbas hårdast av förslaget till nya socioekonomiska nyckeltal för verksamhet för barn och ungdom är också de som drabbas av minskade resurser för förskola och skola. Sammantaget får det för dessa stadsdelar omfattande konsekvenser. Vi vet av tidigare erfarenheter att det är de öppna, förebyggande verksamheterna som får dra det kortaste strået när resurserna totalt minskar.

De stadsdelar som enligt förslaget drabbas av besparingar inom verksamhet för barn och ungdom är stadsdelar med medborgare med en högre ekonomisk levnadsnivå än genomsnittet. Statistiken visar att det inom dessa stadsdelsområden finns sociala ungdomsproblem av delvis annan karaktär än inom de stadsdelsområden där innevanarna har en lägre ekonomisk levnadsstandard. Det gäller t.ex. en högre andel ungdomar som använder alkohol. Det är därför nödvändigt att det finns öppna, kommunala verksamheter för barn och ungdomar även i dessa områden.

Vad som inte berörs av förslaget

Skolbarnsomsorg

Skolbarnsomsorgen är en av de verksamheter som haft den sämsta kvalitetsutvecklingen under den senaste tioårsperioden. Antalet barn per anställd har dubblats och andelen personal med pedagogisk utbildning har minskat kraftigt.

I en undersökning som dåvarande Stockholms Stads hem och Skola Distrikt gjorde 2002¹ visade det sig att endast två tredjedelar av de pengar KF avsatt för skolbarnsomsorg nådde ut till verksamheterna. Resterande tredjedel omfördelades inom nämnderna. I undersökningen konstaterades även att det var stora skillnader mellan de olika stadsdelsnämnderna i hur mycket medel som verkligen kom verksamheterna till godo.

Skolbarnsomsorg för elever 10-12 år

Innan stadsdelsnämndsreformen fanns regler för hur skolbarnsomsorgen för elever 10-12 år, mellanstadieverksamheten, skulle bedrivas. Idag varierar möjligheter till och kvaliteten inom mellanstadieverksamheten kraftigt mellan de olika stadsdelarna. Nuvarande majoritet har meddelat att man kommer att göra en översyn av verksamheten under mandatperioden. Stadsdelarna lever därför för närvarande i ett "informationsvakuum".

Medel till skolbarnsomsorg för elever 10-12 år förmedlas genom verksamhetsblocket verksamhet för barn och ungdom.

Skollokalerna

Kostnader för skollokalerna är betydande och delvis fiktiv. Den varierar kraftigt mellan skolor och mellan stadsdelar. Ett rättvist system för skolornas och stadsdelarnas kostnader för skollokalerna är därför nödvändigt.

¹ http://www.fiss.se/files/HoS_sdn.doc

Bilaga 1

Omfördelningar inom stadsdelarna mellan KF:s budget och stadsdelarnas verksamhetsplaner

Tabell 1

	2004 Netto mnkr	1:2a mnkr	Diff mnkr	Diff %
Verksamhetsblock				
Äldreomsorg	5 985,9	5 737,1	-248,8	-4,2%
Omsorg om funktionshindrade	1 631,1	1 629,6	-1,5	-0,1%
Individ och familj	1 434,5	1 494,6	60,1	4,2%
Fysisk verksamhet	323,4	341,7	18,3	5,7%

Barn och ungdom

Skola	4 524,6	4 427,4	-97,2	-2,1%
Skolbarnsomsorg	714,7	659,0	-55,7	-7,8%
Förskola	2 173,3	2 056,0	-117,3	-5,4%
BBSS	658,1	650,1	-8,0	-1,2%
Verksamhet för barn och ungdom	488,2	0,0	-488,2	
Kultur och förening	50,7	211,2	160,5	
Summa barn och ungdom	8 609,6	8 003,7	-605,9	-7,0%

Gemensamma kostnader

Nämnd och förvaltning	0,0	762,9	762,9
Övrig verksamhet	0,0	14,9	14,9
Summa gemensamma kostnader	0,0	777,8	777,8

Summa hela staden **17 984,5** **17 984,5** **0,0**

Gemensamma kostnader, andel av netto från KF	4,32%
---	--------------

Av tabellen framgår att stadsdelarnas totala kostnader för gemensamma kostnader utgör 4,32 % av från KF tillförda medel. (FÅ 4,44%).

Äldreomsorgen bidrar med 4,2 % och omsorgen om funktionshindrade med 0,1 %.

Stadsdelarna använder för individ och familj 4,2 % mer och för fysisk verksamhet 5,7 % mer än vad de erhåller från KF.

Barn och ungdomar bidrar med 7,0 % av från KF tillförda medel till gemensamma kostnader i stadsdelsnämnderna.

Förklaring till tabell

Tabellen består av fem kolumner:

- Verksamhetsblock
- Nettobudget från Kommunfullmäktige, KF, ej justerad för prestationsförändringar
(Källa: Stadsdelningskontorets budgetstab)
- Stadsdelens återrapportering till KF i bilaga 1:2a, verksamhetsplan 2004
(Källa: Stadsdelningskontorets budgetstab)
- Differens, skillnad i miljoner kronor mellan vad stadsdelen erhåller från KF och vad stadsdelen redovisar att man använder för respektive verksamhetsblock. Ett positivt tal visar att stadsdelen använder mer pengar än vad man tilldelats från KF. Ett negativt tal visar att respektive verksamhetsblock bidrar till gemensamma kostnader/övrig verksamhet med detta belopp.
- Differens i procent av egen vad stadsdelen erhåller från KF. Ett positivt tal visar att stadsdelen använder mer pengar än vad man tilldelats från KF. Ett negativt tal visar att respektive verksamhetsblock bidrar till gemensamma kostnader/övrig verksamhet med denna andel av KF:s budget för verksamhetsområdet.

Verksamhetsblock

KF fördelar pengar till stadsdelarna i två anslag. Anslag 1 för nämndens verksamhet och Anslag 2 för försörjningsstöd och arbetsmarknadsåtgärder. Denna tabell omfattar bara Anslag 1.

"Omsorg om funktionshindrade", "äldreomsorg", "individ- och familjeomsorg" samt "fysisk verksamhet" återfinns som egna poster både i nettobudget från KF och i bilaga 1:2a.

Barn och ungdom omfattar "utbildning", "skolbarnsomsorg", "förskoleverksamhet", "barn med behov av särskilt stöd", "fritid och kultur" samt "verksamhet för barn och ungdom". Samtliga poster finns med i nettobudget från KF dock saknas posten "verksamhet för barn och ungdom" i återredovisningen från SDN i bilaga 1:2a. Medel för "verksamhet för barn och ungdom" är avsedda för öppen verksamhet för barn och ungdom; öppen förskola, parklek, mellanstadieverksamhet och fritidsgårdar mm. SDN återredovisar delar av dessa kostnader bl.a. som "skolbarnsomsorg" och "kultur och fritid".

Verksamhetsområden för barn och ungdom redovisas därför som en summerad post (i fet stil). Varje verksamhetsområde redovisas även var för sig med de reservationer som redovisas ovan för att kunna jämföras med andra undersökningar (i kursiv stil).

Gemensamma kostnader som omfattar "nämnd- och förvaltningsadministration" och "övrig verksamhet" återredovisas i bilaga 1:2a men erhåller inga medel i nettobudget från KF. Pengar till dessa verksamheter skall tas från övriga verksamheter inom Anslag 1.

Tabell 2
Barn och ungdom 2004, per stadsdelsnämnd och verksamhetsområde.

	Förskola			Skolbarnsomsorg			Skola			BBSS			B & U			Kultur och förening					
	Netto mnkr	1:2a mnkr	Diff mnkr	Diff %	Netto mnkr	1:2a mnkr	Diff mnkr	Diff %	Netto mnkr	1:2a mnkr	Diff mnkr	Diff %	Netto mnkr	1:2a mnkr	Diff mnkr	Diff %	Netto mnkr	1:2a mnkr	Diff mnkr	Diff %	
Kista	-135,1	-112,5	-22,6	-16,7%	-35,6	-32,9	-2,7	-7,6%	-242,4	-243,6	1,2	0,5%	-41,9	-41,9	0	0,0%	-30,6	-10,9	8,3	319,2%	
Rinkeby	-114,9	-108,6	-6,3	-5,5%	-24,2	-21,6	-2,6	-10,7%	-204,3	-194,3	-10	-4,9%	-44,6	-44,6	0	0,0%	-39,3	-1,5	-16,3	14,8	986,7%
Spånga-Tensta	-198,1	-196,5	-1,6	-0,8%	-50,3	-41,3	-9	-17,9%	-340,7	-334,7	-6	-1,8%	-61,9	-59,7	-2,2	-3,6%	-44,2	-2,9	-17,7	14,8	510,3%
Hässelby-Vällingby	-169,4	-166,1	-3,3	-1,9%	-82,9	-84,1	1,2	1,4%	-482,9	-462,7	-20,2	-4,2%	-58,7	-58,7	0	0,0%	-41,7	4,4	-17,8	13,4	304,5%
Bromma	-188,4	-181	-7,4	-3,9%	-76,1	-59,8	-16,3	-21,4%	-416,9	-411,1	-5,8	-1,4%	-45,6	-47,1	1,5	3,3%	-32,8	-4,4	-13,3	8,9	202,3%
Kungsholmen	-101,7	-97,8	-3,9	-3,8%	-24,9	-26,7	1,8	7,2%	-140,9	-142,8	1,9	1,3%	-20,8	-20,1	-0,7	-3,4%	-15,2	-2,5	-6,1	3,6	144,0%
Normalm	-107,1	-100,1	-7	-6,5%	-33,1	-26,7	-6,4	-19,3%	-270	-269,1	-0,9	-0,3%	-29,1	-28,9	-0,2	-0,7%	-21,9	-2,9	-8,3	5,4	186,2%
Östermalm	-118,6	-123,4	4,8	4,0%	-21,8	-25,4	3,6	16,5%	-203,5	-199,2	-4,3	-2,1%	-28,8	-28,8	0	0,0%	-22,6	-3,0	-6,0	3	100,0%
Maria-Gamla stan	-98,8	-96,4	-2,4	-2,4%	-38,7	-40	1,3	3,4%	-293	-280,8	-12,2	-4,2%	-34	-34	0	0,0%	-26	-3,1	-6,1	3	96,8%
Katarina-Sofia	-75,7	-76,9	1,2	1,6%	-29,5	-29,8	0,3	1,0%	-154,1	-152,9	-1,2	-0,8%	-23,7	-21,8	-1,9	-8,0%	-17,6	-2,1	-8,5	6,4	304,8%
Enskede-Årsta	-135,5	-127,3	-8,2	-6,1%	-47,6	-36,7	-10,9	-22,9%	-250,3	-257,4	7,1	2,8%	-36,6	-36,6	0	0,0%	-26,8	-3,4	-9,3	5,9	173,5%
Skarpnäck	-105,8	-94,4	-11,4	-10,8%	-48	-44,1	-3,9	-8,1%	-257,4	-250,8	-6,6	-2,6%	-38,6	-36,5	-2,1	-5,4%	-28,4	-3,1	-15,5	12,4	400,0%
Farsjö	-122,1	-110,5	-11,6	-9,5%	-41,8	-39,8	-2	-4,8%	-271,9	-263,6	-8,3	-3,1%	-41,4	-40,9	-0,5	-1,2%	-30,6	-3,5	-32,5	29	828,6%
Vantör	-110,2	-104	-6,2	-5,6%	-40,3	-39,5	-0,8	-2,0%	-233,3	-223,3	-10	-4,3%	-37,9	-36	-1,9	-5,0%	-27,4	-2,7	-9,6	6,9	255,6%
Ävsjö	-89,4	-79,3	-10,1	-11,3%	-35,9	-31,8	-4,1	-11,4%	-223,1	-212,1	-11	-4,9%	-21,4	-21,4	0	0,0%	-15,2	-1,6	-6,3	4,7	293,8%
Liljeholmen	-87,6	-83,9	-3,7	-4,2%	-15,5	-16,6	1,1	7,1%	-113,9	-108,9	-5	-4,4%	-22,2	-22,2	0	0,0%	-16,4	-2,3	-7,2	4,9	213,0%
Hägersten	-84,3	-77,7	-6,6	-7,8%	-35,4	-31	-4,4	-12,4%	-162,5	-160,6	-1,9	-1,2%	-23,9	-23,9	0	0,0%	-17	-2,2	-8,3	6,1	277,3%
Skärholmen	-130,6	-119,6	-11	-8,4%	-33,1	-31,2	-1,9	-5,7%	-263,5	-259,5	-4	-1,5%	-47	-47	0	0,0%	-34,5	-2,5	-11,5	9	360,0%
Hela staden	-2 173,3	-2 056,0	-117,3	-5,4%	-714,7	-659	-55,7	-7,8%	-4524,6	-4427,4	-97,2	-2,1%	-658,1	-650,1	-8	-1,2%	-488,2	-50,7	-211,2	160,5	316,6%

tabell 3
Barn och ungdom. Per stadsdelsnämnd 2004.

	Barn och ungdom 2004			
	Netto <i>mnkr</i>	1:2a <i>mnkr</i>	Diff <i>mnkr</i>	Diff %
Kista	-488,2	-441,8	-46,4	-9,5%
Rinkeby	-428,8	-385,4	-43,4	-10,1%
Spånga-Tensta	-698,1	-649,9	-48,2	-6,9%
Hässelby-Vällingby	-840	-789,4	-50,6	-6,0%
Bromma	-764,2	-712,3	-51,9	-6,8%
Kungsholmen	-306	-293,5	-12,5	-4,1%
Norrmalm	-464,1	-433,1	-31	-6,7%
Östermalm	-398,3	-382,8	-15,5	-3,9%
Maria-Gamla stan	-493,6	-457,3	-36,3	-7,4%
Katarina-Sofia	-302,7	-289,9	-12,8	-4,2%
Enskede-Årsta	-500,2	-467,3	-32,9	-6,6%
Skarpnäck	-481,3	-441,3	-40	-8,3%
Farsta	-511,3	-487,3	-24	-4,7%
Vantör	-451,8	-412,4	-39,4	-8,7%
Älvsjö	-386,6	-350,9	-35,7	-9,2%
Liljeholmen	-257,9	-238,8	-19,1	-7,4%
Hägersten	-325,3	-301,5	-23,8	-7,3%
Skärholmen	-511,2	-468,8	-42,4	-8,3%
Hela staden	-8609,6	-8003,7	-605,9	-7,0%

	Äldreomsorg			
	2004 Netto mnkr	1:2a mnkr	Diff mnkr	Diff %
Kista	-153,8	-150,0	-3,8	-2,5%
Rinkeby	-45,5	-48,5	3	6,6%
Spånga-Tensta	-148,1	-148,8	0,7	0,5%
Hässelby-Vällingby	-428,4	-406,1	-22,3	-5,2%
Bromma	-483,6	-467,5	-16,1	-3,3%
Kungsholmen	-514,1	-493,6	-20,5	-4,0%
Norrmalm	-418,7	-401,8	-16,9	-4,0%
Östermalm	-667,4	-646,4	-21	-3,1%
Maria-Gamla stan	-522,7	-502,5	-20,2	-3,9%
Katarina-Sofia	-279,5	-270,6	-8,9	-3,2%
Enskede-Årsta	-424,2	-394,4	-29,8	-7,0%
Skarpnäck	-307,2	-290,6	-16,6	-5,4%
Farsta	-427,5	-407,4	-20,1	-4,7%
Vantör	-286,8	-269,0	-17,8	-6,2%
Älvsjö	-156,0	-149,9	-6,1	-3,9%
Liljeholmen	-226,9	-217,0	-9,9	-4,4%
Hägersten	-288,7	-276,0	-12,7	-4,4%
Skärholmen	-206,8	-197,0	-9,8	-4,7%
Hela staden	-5 985,9	-5 737,1	-248,8	-4,2%

	Omsorg om funktionshindrade 2004			
	Netto mnkr	1:2a mnkr	Diff mnkr	Diff %
Kista	-117,3	-109,9	-7,4	-6,3%
Rinkeby	-32,8	-36,3	3,5	10,7%
Spånga-Tensta	-76,7	-77,9	1,2	1,6%
Hässelby-Vällingby	-143,5	-146,9	3,4	2,4%
Bromma	-114,4	-125,6	11,2	9,8%
Kungsholmen	-101,0	-100,5	-0,5	-0,5%
Norrmalm	-64,8	-64,8	0	0,0%
Östermalm	-73,0	-75,0	2	2,7%
Maria-Gamla stan	-169,9	-163,0	-6,9	-4,1%
Katarina-Sofia	-72,8	-68,8	-4	-5,5%
Enskede-Årsta	-103,2	-105,9	2,7	2,6%
Skarpnäck	-136,7	-136,5	-0,2	-0,1%
Farsta	-80,5	-76,8	-3,7	-4,6%
Vantör	-58,1	-56,2	-1,9	-3,3%
Älvsjö	-56,3	-61,4	5,1	9,1%
Liljeholmen	-71,4	-74,0	2,6	3,6%
Hägersten	-50,1	-46,7	-3,4	-6,8%
Skärholmen	-108,6	-103,4	-5,2	-4,8%
Hela staden	-1 631,1	-1 629,6	-1,5	-0,1%

Individ och familj 2004				
	Netto <i>mnkr</i>	1:2a <i>mnkr</i>	Diff <i>mnkr</i>	Diff %
Kista	-91,2	-100,5	9,3	10,2%
Rinkeby	-96,1	-96,1	0	0,0%
Spånga-Tensta	-115,7	-111,5	-4,2	-3,6%
Hässelby-Vällingby	-107,6	-119,6	12	11,2%
Bromma	-68,0	-68,3	0,3	0,4%
Kungsholmen	-60,7	-59,1	-1,6	-2,6%
Norrmalm	-71,0	-74,9	3,9	5,5%
Östermalm	-61,6	-59,2	-2,4	-3,9%
Maria-Gamla stan	-100,0	-107,1	7,1	7,1%
Katarina-Sofia	-62,9	-62,6	-0,3	-0,5%
Enskede-Årsta	-74,6	-78,0	3,4	4,6%
Skarpnäck	-85,6	-91,3	5,7	6,7%
Farsta	-104,0	-99,2	-4,8	-4,6%
Vantör	-88,3	-103,1	14,8	16,8%
Älvsjö	-34,3	-35,0	0,7	2,0%
Liljeholmen	-61,2	-57,7	-3,5	-5,7%
Hägersten	-49,9	-49,0	-0,9	-1,8%
Skärholmen	-101,8	-122,4	20,6	20,2%
Hela staden	-1 434,5	-1 494,6	60,1	4,2%

Fysisk verksamhet 2004				
	Netto <i>mnkr</i>	1:2a <i>mnkr</i>	Diff <i>mnkr</i>	Diff %
Kista	-15,0	-17,8	2,8	18,7%
Rinkeby	-10,0	-7,0	-3	-30,0%
Spånga-Tensta	-11,6	-17,8	6,2	53,4%
Hässelby-Vällingby	-19,2	-22,7	3,5	18,2%
Bromma	-26,4	-31,7	5,3	20,1%
Kungsholmen	-28,7	-27,6	-1,1	-3,8%
Norrmalm	-27,5	-32,5	5	18,2%
Östermalm	-33,8	-31,2	-2,6	-7,7%
Maria-Gamla stan	-30,9	-29,8	-1,1	-3,6%
Katarina-Sofia	-21,2	-20,3	-0,9	-4,2%
Enskede-Årsta	-19,3	-18,7	-0,6	-3,1%
Skarpnäck	-14,7	-14,5	-0,2	-1,4%
Farsta	-15,4	-20,0	4,6	29,9%
Vantör	-9,5	-11,5	2	21,1%
Älvsjö	-8,0	-7,4	-0,6	-7,5%
Liljeholmen	-10,9	-10,4	-0,5	-4,6%
Hägersten	-10,4	-10,2	-0,2	-1,9%
Skärholmen	-10,9	-10,6	-0,3	-2,8%
Hela staden	-323,4	-341,7	18,3	5,7%

Nämnd, förvaltning 2004			
	Netto	1:2a	Diff
	<i>mnkr</i>	<i>mnkr</i>	<i>mnkr</i>
Kista	0,0	-45,5	45,5
Rinkeby	0,0	-39,9	39,9
Spånga-Tensta	0,0	-44,3	44,3
Hässelby-Vällingby	0,0	-54,0	54,0
Bromma	0,0	-51,2	51,2
Kungsholmen	0,0	-36,2	36,2
Norrmalm	0,0	-39,0	39,0
Östermalm	0,0	-39,5	39,5
Maria-Gamla stan	0,0	-57,4	57,4
Katarina-Sofia	0,0	-26,9	26,9
Enskede-Årsta	0,0	-57,2	57,2
Skarpnäck	0,0	-38,7	38,7
Farsta	0,0	-48,0	48,0
Vantör	0,0	-42,3	42,3
Älvsjö	0,0	-35,6	35,6
Liljeholmen	0,0	-29,1	29,1
Hägersten	0,0	-41,0	41,0
Skärholmen	0,0	-37,1	37,1
Hela staden	0,0	-762,9	762,9

Övrig verksamhet 2004			
	Netto	1:2a	Diff
	<i>mnkr</i>	<i>mnkr</i>	<i>mnkr</i>
Kista	0,0		
Rinkeby	0,0		
Spånga-Tensta	0,0		
Hässelby-Vällingby	0,0		
Bromma	0,0		
Kungsholmen	0,0		
Norrmalm	0,0		
Östermalm	0,0		
Maria-Gamla stan	0,0		
Katarina-Sofia	0,0		
Enskede-Årsta	0,0		
Skarpnäck	0,0	-12,6	
Farsta	0,0		
Vantör	0,0		
Älvsjö	0,0	-1,0	
Liljeholmen	0,0	-1,3	
Hägersten	0,0		
Skärholmen	0,0		
Hela staden	0,0	-14,9	



Bilaga 2

Bokslut 2003 stadsdelsnämnderna

Nästan 6 procent av de pengar kommunfullmäktige beslutat om för skola, förskola, barnomsorg och öppen verksamhet i budget för 2003 användes till annan verksamhet i stadsdelsnämnderna under 2003. Då har hänsyn tagits till att varje verksamhet skall belastas med ett administrativt uttag för att täcka gemensamma kostnader i stadsdelsnämnderna.

2003 bidrog förskola, skola, skolbarnsomsorg, barn med behov av särskilt stöd, fritid och kultur samt verksamhet för barn och ungdom² med 803,3 mnkr vilket motsvarar 9,52% av nettobudgeten från kommunfullmäktige, KF.

Den totala kostnaden för administration och gemensamma kostnader i stadsdelsnämnderna utgjorde 734,6 mnkr vilket motsvarar 4,16 % av nettobudgeten från KF.

Om det administrativa avdraget skulle fördelas lika mellan de olika verksamhetsblocken inom stadsdelsnämndernas ansvarsområden skulle barn- och ungdomsverksamhet bara bidra med 350,8 mnkr till gemensamma kostnader. Skillnaden mellan 803,3 mnkr och 350,8 mnkr är 452,6 mnkr.

Omfördelningar

De stora omfördelningarna inom stadsdelsnämnderna går från skola, förskola, barnomsorg och förebyggande verksamhet för barn och ungdom till omsorg för funktionshindrade, individ och familjeomsorg, fysisk verksamhet och överkott/vinst. Överskottet används till större delen för att täcka underskott i Anslag 2 arbetslöshetsunderstöd och arbetsmarknadsåtgärder.

Kommentarer till omfördelningarna per verksamhetsblock

Samtliga summor har beräknats utifrån en lika fördelning av den faktiska, redovisade kostnaden för gemensam administration inom stadsdelarna.

Omsorg om funktionshindrade har kostat 97,1 mnkr mer än vad kommunfullmäktige avsatt i budget. Likaså har Individ och familjeomsorgen kostat 156,9 mnkr mer. Båda dessa verksamheter styrs av tvingande lagstiftning. Att stadsdelsnämnderna varje år inte erhåller kostnadstäckning innebär att stora summor alltid måste omfördelas till dessa verksamhetsblock.

Äldreomsorgen har bidragit med 7,7 mnkr mer till gemensamma kostnader än genomsnittet. Den totala nettobudgeten från KF utför nästan sex miljarder så utfallet är en knapp promille.

² I detta verksamhetsblock ingår fritids- och kulturverksamhet för barn och ungdom, öppen förskola, öppen mellanstadieverksamhet, kulturskola, sommarbarnsverksamhet samt stöd till områden med stor social tyngd för verksamheter inom barnomsorg och skola.

Fysisk verksamhet som omfattar skötsel och underhåll av den fysiska miljön har förbrukat 16,2 mnkr mer än KF:s nettobudget.

Barn och ungdomar har totalt bidragit med 452,6 miljoner till annan verksamhet inom stadsdelsnämnderna. Skillnaderna beror dels av omfördelningar i stadsdelsnämndernas verksamhetsplaner, dels i omfördelning under budgetåret och dels i att man inte utnyttjat tilldelade resurser under året.

Vi har valt att redovisa dessa verksamheter som ett område eftersom de i vissa fall går i varandra. Så har t.ex. stadsdelsnämnderna redovisat ett underskott i verksamhetsblocket barn i behov av särskilt stöd och ett överskott inom grundskolan. Verksamhet för barn och ungdom återredovisas inte av stadsdelsnämnderna till kommunfullmäktige som ett verksamhetsblock utan återfinns inom bl.a. kultur och fritid och skolbarnsomsorg. Troligtvis kan den redovisade omfördelningen om 138,3 mnkr från förskolan anses säker.

Gemensamma kostnader, som består av nämnd- och förvaltningsadministration och övrig verksamhet, kostade 734,6 mnkr vilket utgör 4,16% av den totala nettobudgeten för stadsdelsnämnderna.

Årets överskott/vinst inom Anslag 1 utgjorde 177,6 mnkr. Av dessa användes 136 mnkr för att täcka underskott inom Anslag 2 arbetsmarknadsåtgärder och försörjningsstöd/socialbidrag.

Bifogade tabell visar hur omfördelningarna skedde i stadsdelsnämnderna 2003.

- **Kolumn 1** visar verksamhetsblocken som stadsdelsnämnderna ansvarar för.
- **Kolumn 2** visar nettobudget från kommunfullmäktige inom respektive verksamhetsblock.
- **Kolumn 3** visar skillnaden mellan kommunfullmäktiges nettobudget och stadsdelsnämndernas verksamhetsplaner som de återredovisas till kommunfullmäktige i bilaga 1:2a.
- **Kolumn 4** visar skillnaden mellan stadsdelarnas verksamhetsplan och bokslutet 2003.
- **Kolumn 5** visar den totala skillnaden mellan kommunfullmäktiges budget och hur mycket pengar stadsdelsnämnderna använt 2003 inom respektive verksamhetsblock i miljoner kronor. Ett negativt tal visar att stadsdelsnämnderna använt mindre pengar än kommunfullmäktige reserverat i budget. Ett positivt tal visar att stadsdelsnämnderna använt mer pengar än KF:s budget.
- **Kolumn 6** visar den totala skillnaden i procent.
- **Kolumn 7** visar hur stort det administrativa avdraget kunde ha varit om det fördelades lika mellan de olika verksamhetsblocken.
- **Kolumn 8** visar skillnaden mellan den verkliga omfördelningen i bokslutet 2003 och om administrationsavdraget fördelats lika på samtliga verksamhetsblock.

Bokslut 2003 SDN	2		3		4		5		6		7		8	
	2003 Från KF Netto	Skillnad mellan KF netto och SDN VP	Skillnad mellan SDN VP och boks slut	Skillnad mellan KF netto och SDN boks slut	Skillnad mellan SDN VP och boks slut	Skillnad mellan KF netto och SDN boks slut	Total skillnad mellan KF netto och SDN boks slut	Total skillnad mellan KF netto och SDN boks slut	Om 4,16% mnkr	Om 4,16% mnkr	Om 4,16% mnkr	Om 4,16% mnkr	Om 4,16% mnkr	Om 4,16% mnkr
Stadsdelsnämnder														
Omsorg för funktionshindrade	1 535,9	-14,9	48,1	33,2	2,16%	33,2	2,16%	-63,9	97,1					
Äldreomsorg	5 997,1	-265,3	8,2	-257,1	-4,29%	-257,1	-4,29%	-249,3	-7,7					
Individ- och familjeomsorg	1 400,5	56,6	42,1	98,7	7,05%	98,7	7,05%	-58,2	156,9					
Fysisk verksamhet	299,4	20,7	-4,5	16,2	5,43%	16,2	5,43%	-12,4	28,7					

Barn och ungdom

Utbildning	4 416,6	-50,0	-161,0	-211,0	-4,78%	-211,0	-4,78%	-183,6	-27,4					
Skolbarnsomsorg	732,9	-92,1	-1,7	-93,8	-12,80%	-93,8	-12,80%	-30,5	-63,3					
Förskoleverksamhet	2 108,5	-114,6	-111,4	-226,0	-10,72%	-226,0	-10,72%	-87,7	-138,3					
Barn med behov av särskilt stöd	645,1	-9,0	84,1	75,1	11,64%	75,1	11,64%	-26,8	101,9					
Fritid och kultur	45,7	172,1	-31,5	140,6		140,6		-1,9	142,5					
Verksamhet för barn och ungdom	488,2	-488,2	0,0	-488,2		-488,2		-20,3	-467,9					
Summa barn och ungdom	8 437,0	-581,8	-221,5	-803,3	-9,52%	-803,3	-9,52%	-350,8	-452,6					

Nämnd- och förvaltningsadministration	0,0	767,2	-46,0	721,2		721,2								
Övrig verksamhet	0,0	17,4	-4,0	13,4		13,4								
Summa gemensamma kostnader	0,0	784,6	-50,0	734,6		734,6								

Summa anslag 1	17 669,9	0,0	-177,6	-177,6		-177,6		-734,6	-177,6					
-----------------------	-----------------	------------	---------------	---------------	--	---------------	--	---------------	---------------	--	--	--	--	--

Ny resursfördelning jämfört med nuvarande resursfördelning

	Kommunal förskola		Kommunal grundskola		Verksamhet för barn och ungdom		Total fördelning		Total förändring	
	(mnkr)	(%)	(mnkr)	(%)	(mnkr)	(%)	nuvarande	ny	(mnkr)	(%) Kr per barn
Kista	3,3	2,1%	-2,9	-1,1%	6,0	19,6%	-455,8	-462,2	6,4	1,4%
Rinkeby	3,6	2,8%	-4,4	-1,9%	2,2	5,5%	-406,7	-408,1	1,4	0,3%
Spånga-Tensta	10,7	4,7%	7,0	1,8%	5,5	12,4%	-656,5	-679,7	23,2	3,5%
Hässelby-Vällingby	0,1	0,1%	-4,9	-0,9%	-1,3	-3,2%	-765,7	-759,6	-6,1	-0,8%
Bromma	-7,0	-3,2%	-10,0	-2,2%	-3,8	-11,5%	-701,5	-680,7	-20,8	-3,0%
Kungsholmen	-1,9	-1,6%	-2,9	-1,8%	-1,2	-7,9%	-291,9	-285,9	-6,0	-2,0%
Norrmalm	-2,2	-1,8%	-6,4	-2,2%	-1,7	-7,7%	-437,7	-427,3	-10,3	-2,4%
Östermalm	-1,0	-0,7%	0,2	0,1%	-1,9	-8,4%	-384,6	-382,0	-2,6	-0,7%
Maria-Gamla stan	-1,8	-1,6%	6,5	2,1%	-1,4	-5,5%	-460,2	-463,4	3,2	0,7%
Katarina-Sofia	-3,3	-3,7%	-1,2	-0,7%	-1,6	-9,1%	-277,8	-271,7	-6,1	-2,2%
Enskede-Årsta	-0,2	-0,1%	5,8	2,1%	0,2	0,8%	-459,6	-465,4	5,8	1,3%
Skarpnäck	-1,1	-0,9%	8,0	2,8%	0,1	0,3%	-437,9	-444,9	7,0	1,6%
Farsta	1,5	1,0%	9,6	3,2%	-0,6	-1,8%	-475,1	-485,6	10,5	2,2%
Vantör	4,5	3,5%	1,7	0,7%	1,0	3,7%	-414,9	-422,2	7,2	1,7%
Älvsjö	-2,9	-2,8%	-3,8	-1,6%	-1,8	-11,5%	-357,1	-348,7	-8,4	-2,4%
Liljeholmen	-0,4	-0,4%	4,0	3,1%	-1,5	-8,9%	-247,0	-249,2	2,1	0,9%
Hägersten	-1,9	-1,9%	-1,2	-0,6%	-1,9	-11,4%	-294,7	-289,7	-5,0	-1,7%
Skärholmen	4,8	3,2%	0,7	0,2%	3,8	10,9%	-481,7	-490,9	9,2	1,9%
	4,8		6,0		0,0		-8 006,3	-8 017,2	10,8	