



Omfördelning av resurser från barn och ungdom till andra verksamheter i Stadsdelsnämnderna 2005

För tredje året i rad undersöker Föräldraalliansen i Stockholms Stad, FiSS de omfördelningar som görs från förskola, skola, skolbarnsomsorg och förebyggande verksamhet för barn och unga till andra verksamheter i stadsdelsnämnderna.

Undersökningen görs genom att jämföra hur mycket av de från kommunfullmäktige beslutade resurserna (nettokostnader) som respektive stadsdelsnämnd avsätter i sin verksamhetsplan 2005 för respektiver verksamhetsområde.

Årets undersökning visar att den negativa utvecklingen fortsätter. Mer resurser, både i absoluta tal och i procent, tas från barn och ungdom och överförs till andra verksamheter i stadsdelarna.

Omfördelning från barn och ungdom, hela staden

År	mnkr	procent
2003	-582	-6,9 %
2004	-606	-7,0 %
2005	-625	-7,1 %

Mindre central administration

De gemensamma kostnaderna för stadsdelsnämnderna, Nämnd- och förvaltningsadministration samt övrigt, som del av den totala kostnaden har minskat under perioden.

Central administration kostnad mnkr och del av nettobudget

År	mnkr	procent
2003	784,6	4,4 %
2004	777,8	4,3 %
2005	778,1	4,2 %

Förebyggande verksamhet för barn och ungdom - de stora förlorarna

Verksamhetsområdet verksamhet för barn och unga, vilket omfattar parklek, öppen förskola, mellanstadieverksamhet/fritidsklubb och fritidsgårdar etc. återredovisas inte av stadsdelsnämnderna till kommunfullmäktige utan återfinns i huvudsak inom verksamhetsområdet kultur och fritid. (Vissa delar återredovisas under skolbarnsomsorg)

Omfördelning från verksamhet för barn och ungdom samt kultur och fritid mnkr och procent av nettobudget från KF

År	mnkr	procent
2003	-316,1	-59,2 %
2004	-327,7	-60,8 %
2005	-335,6	-59,2 %

Omfördelning av resurser per verksamhetsområde 2005

Stadsdelsnämnder samtliga 2005	<i>mnkr</i> Netto 2005	<i>mnkr</i> Bil. 1:2a	<i>mnkr</i> Differens	Diff %
Omsorg om funktionshindrade	-1947,9	-1932,2	-15,7	-0,81%
Äldreomsorg	-5977,0	-5774,6	-202,4	-3,39%
Individ och familjeomsorg	-1487,1	-1548,3	61,2	4,12%
Fysisk verksamhet	-350,4	-355,6	5,2	1,48%

Barn och ungdom

Utbildning	-4940,5	-4860,8	-79,7	-1,61%
Skolbarnsomsorg	-694,0	-637,4	-56,6	-8,16%
Förskoleverksamhet	-2649,8	-2496,2	-153,6	-5,80%
Barn med behov av särskilt stöd	0,0	0	0,0	
Fritid och kultur	-59,7	-231,3	171,6	
Verksamhet för barn och ungdom	-507,2	0	-507,2	
Summa barn och ungdom	-8851,2	-8225,7	-625,5	-7,07%

Gemensamma kostnader

Nämn- och förvaltningsadministration		-761,1	761,1	
Övrig verksamhet		-17	17,0	
Summa gemensamma kostnader		-778,1	778,1	

Flyktingmottagning	-52,4	-51,5	-0,9	-1,72%
--------------------	-------	-------	------	--------

Summa anslag 1	-18666,0	-18666		
-----------------------	-----------------	---------------	--	--

Gemensamma kostnader andel av netto från KF				-4,17%
---	--	--	--	--------

Förklaring till tabell

Tabellen består av fem kolumner:

- Verksamhetsområde
- Nettobudget från Kommunfullmäktige, KF, ej justerad för prestationsförändringar
(Källa: Stadsdelningskontorets budgetstab)
- Stadsdelens återrapportering till KF i bilaga 1:2a, verksamhetsplan 2005
(Källa: Stadsdelningskontorets budgetstab)
- Differens, skillnad i miljoner kronor mellan vad stadsdelen erhåller från KF och vad stadsdelen redovisar att man använder för respektive verksamhetsblock. Ett positivt tal visar att stadsdelen använder mer pengar än vad man tilldelats från KF. Ett negativt tal visar att respektive verksamhetsblock bidrar till gemensamma kostnader/övrig verksamhet med detta belopp.
- Differens i procent av egen vad stadsdelen erhåller från KF. Ett positivt tal visar att stadsdelen använder mer pengar än vad man tilldelats från KF. Ett negativt tal visar att respektive verksamhetsblock bidrar till gemensamma kostnader/övrig verksamhet med denna andel av KF:s budget för verksamhetsområdet

Innehåll

Omfördelning i mnkr och procent samtliga verksamhetsområden, hela staden 2005	2
Omfördelning barn och ungdom i mnkr och procent per stadsdel, tabell	3
Omfördelning barn och ungdom i mnkr och procent per stadsdel, diagram	4
Nytt resursfördelningssystem	5
Utfall 2005 i förhållande till förändringar i resursfördelningssystemet	6
Verksamhet för barn och ungdom	8
Andra undersökningar i samma ämne	9
Analys av omfördelningarna	10
Tabeller hela staden 2005, 2004, 2003 och samtliga stadsdelar 2005	12
Resursfördelningssystemet	23

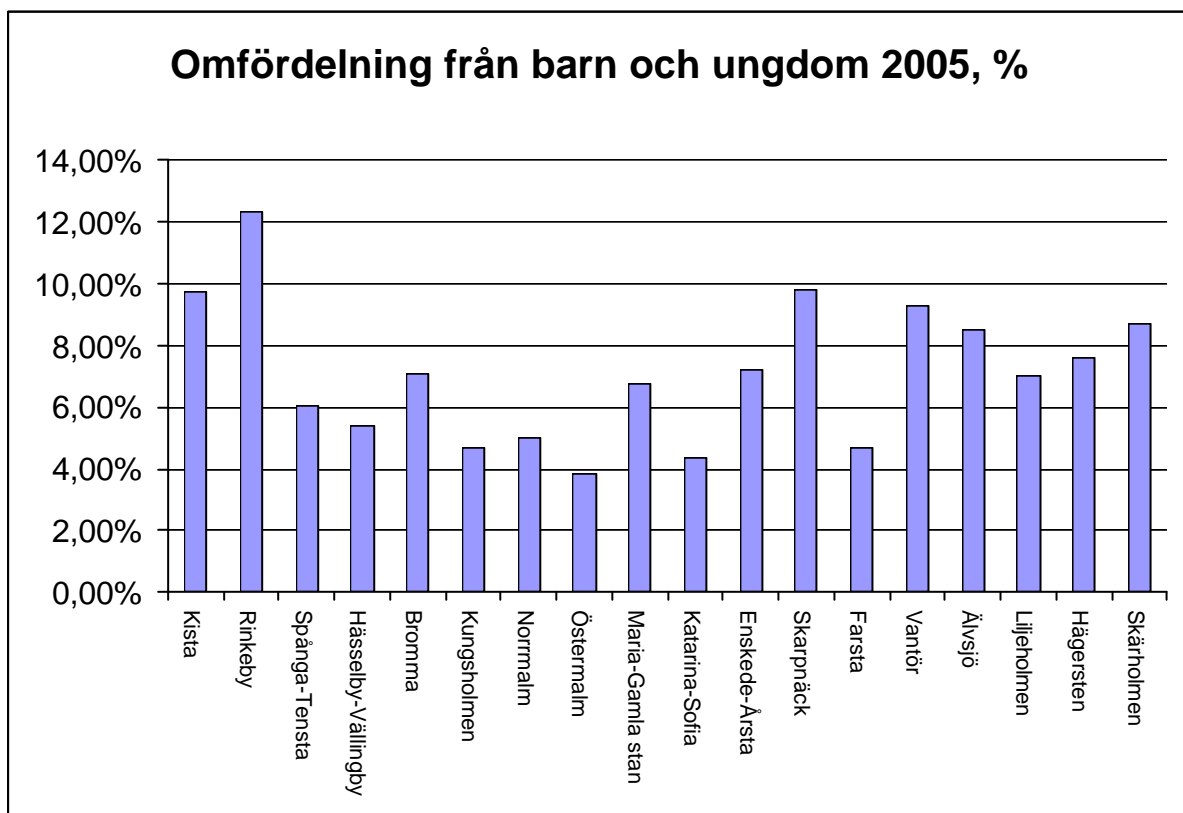
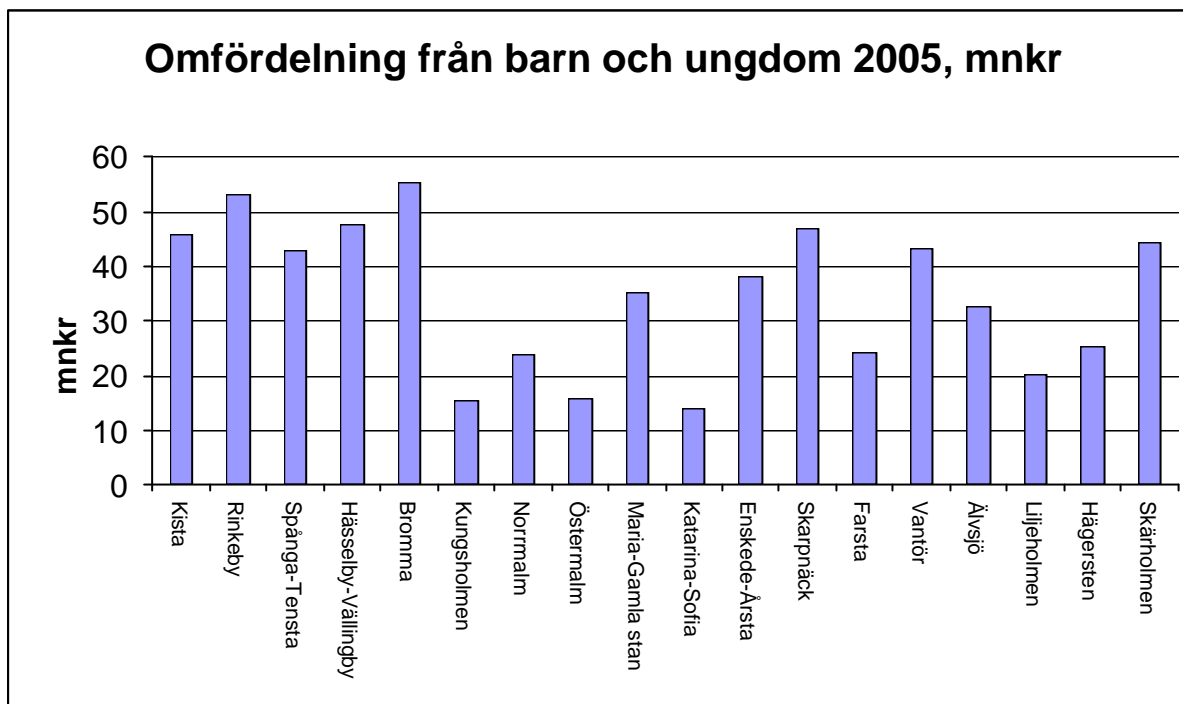
Stora skillnader mellan stadsdelarna

Undersökningen visar också att det är stora skillnader mellan stadsdelarna. Den stadsdel som omfördelar mest resurser från barnen är Rinkeby (12,3 %). Minst omfördelning görs i Östermalm (3,8 %), se tabell:

Stadsdel	mnkr	procent
Kista	-46,0	-9,7%
Rinkeby	-53,2	-12,3%
Spånga-Tensta	-43,0	-6,1%
Hässelby-Vällingby	-47,7	-5,4%
Bromma	-55,5	-7,1%
Kungsholmen	-15,5	-4,7%
Norrmalm	-23,9	-5,0%
Östermalm	-15,8	-3,8%
Maria-Gamla stan	-35,1	-6,7%
Katarina-Sofia	-14,0	-4,4%
Enskede-Årsta	-38,2	-7,2%
Skarpnäck	-47,1	-9,8%
Farsta	-24,3	-4,7%
Vantör	-43,3	-9,3%
Älvsjö	-32,5	-8,5%
Liljeholmen	-20,4	-7,0%
Hägersten	-25,4	-7,6%
Skärholmen	-44,6	-8,7%
Hela staden	-625,5	

tabell 2

Omfördelning 2005



Nytt resursfördelningssystem

Under 2004 fattade kommunfullmäktige beslut om ett nytt resursfördelningssystem för förskola och skola. I samband med detta överfördes ca. 10 mnkr från friskolorna till den kommunala skolan för skolpliktsansvaret.

"Utredningens förslag och överväganden

Utgångspunkten har varit att ta fram ett enklare och mer tillförlitligt resursfördelningssystem vars utfall inte går att påverka genom eget handlande och som tar ökad hänsyn till skilda förutsättningar i staden.

Det nya resursfördelningssystemet ska stödja

- *minskade skillnader i barns förutsättningar och skolresultat i staden*
- *ökade möjligheter för stadsdelsnämnderna att disponera resurser*
- *lika villkor för kommunala och fristående förskolor och skolor*
- *effektivare resursutnyttjande."*

Den nya resursfördelningen skall gälla med 50% år 2005. Barnen i tio stadsdelar skulle därmed få ökade resurser och barnen i åtta stadsdelar minskade resurser.

Ökade resurser

Stadsdel	Ny resurs mnkr	50% 2005 mnkr
Spånga-Tensta	23,2	11,6
Farsta	10,5	5,3
Skärholmen	9,2	4,6
Vantör	7,2	3,6
Skarpnäck	7,0	3,5
Kista	6,4	3,2
Enskede-Årsta	5,8	2,9
Maria-Gamla stan	3,2	1,6
Liljeholmen	2,1	1,1
Rinkeby	1,4	0,7

tabell 3

Minskade resurser

Stadsdel	Ny resurs mnkr	50% 2005 mnkr
Östermalm	-2,6	-1,3
Hägersten	-5,0	-2,5
Kungsholmen	-6,0	-3,0
Hässelby-Vällingby	-6,1	-3,1
Katarina-Sofia	-6,1	-3,1
Älvsjö	-8,4	-4,2
Norrmalm	-10,3	-5,2
Bromma	-20,8	-10,4

tabell 4

Ambitionen med förslaget har alltså varit att barn i vissa stadsdelar skall få mer resurser och barn i andra stadsdelar skall få mindre resurser. Detta för att utjämna skillnaden i barns förutsättningar och skolresultat i staden. Det är därför intressant att studera hur stadsdelarna har följt ambitionen i den nya resursfördelningen.

Utfall 2005 i förhållande till förändringar i resursfördelningssystemet

Hur mycket resurser som i realiteten kommer barnen till godo ute i verksamheten beror dels av de totala resurser kommunfullmäktige ställer till förfogande, dels av hur mycket som respektive stadsdel omfördelar till annan verksamhet.

Nedanstående tabell visar de förändringar mellan 2004 och 2005 som beror av

- förändring av omfördelning inom respektive stadsdelsnämnd
- förändrade resurser genom det nya resursfördelningssystemet

Stadsdel	Omfördelat i resp. stadsdel			Ökade/minskade resurser pga. ny resursfördelning mnkr	Utfall mnkr
	2004 mnkr	2005 mnkr	Skillnad mnkr		
Kista	-46,4	-46,0	0,4	3,2	3,6
Rinkeby	-43,4	-53,2	-9,8	0,7	-9,1
Spånga-Tensta	-48,2	-43,0	5,2	11,6	16,8
Hässelby-Vällingby	-50,6	-47,7	2,9	-3,1	-0,2
Bromma	-51,9	-55,5	-3,6	-10,4	-14,0
Kungsholmen	-12,5	-15,5	-3,0	-3,0	-6,0
Norrmalm	-31,0	-23,9	7,1	-5,2	2,0
Östermalm	-15,5	-15,8	-0,3	-1,3	-1,6
Maria-Gamla stan	-36,3	-35,1	1,2	1,6	2,8
Katarina-Sofia	-12,8	-14,0	-1,2	-3,1	-4,3
Enskede-Årsta	-32,9	-38,2	-5,3	2,9	-2,4
Skarpnäck	-40,0	-47,1	-7,1	3,5	-3,6
Farsta	-24,0	-24,3	-0,3	5,3	5,0
Vantör	-39,4	-43,3	-3,9	3,6	-0,3
Älvsjö	-35,7	-32,5	3,2	-4,2	-1,0
Liljeholmen	-19,1	-20,4	-1,3	1,1	-0,2
Hägersten	-23,8	-25,4	-1,6	-2,5	-4,1
Skärholmen	-42,4	-44,6	-2,2	4,6	2,4
Hela staden	-605,9	-625,5	-19,6	5,4	-14,3

tabell 5

Av tabellen kan vi utläsa att t.ex. Kista 2004 omfördelade 46,4 mnkr från barn och ungdom till annan verksamhet. År 2005 var omfördelningen 46,0 mnkr, skillnad 0,4 mnkr. Genom det nya resursfördelningssystemet erhåller barnen i Kista 3,2 mnkr. Totalt utfall för barnen i Kista är en ökning med 3,6 mnkr. Kista har fått ett utfall som stämmer bra överens med ambitionen i det nya resursfördelningssystemet.

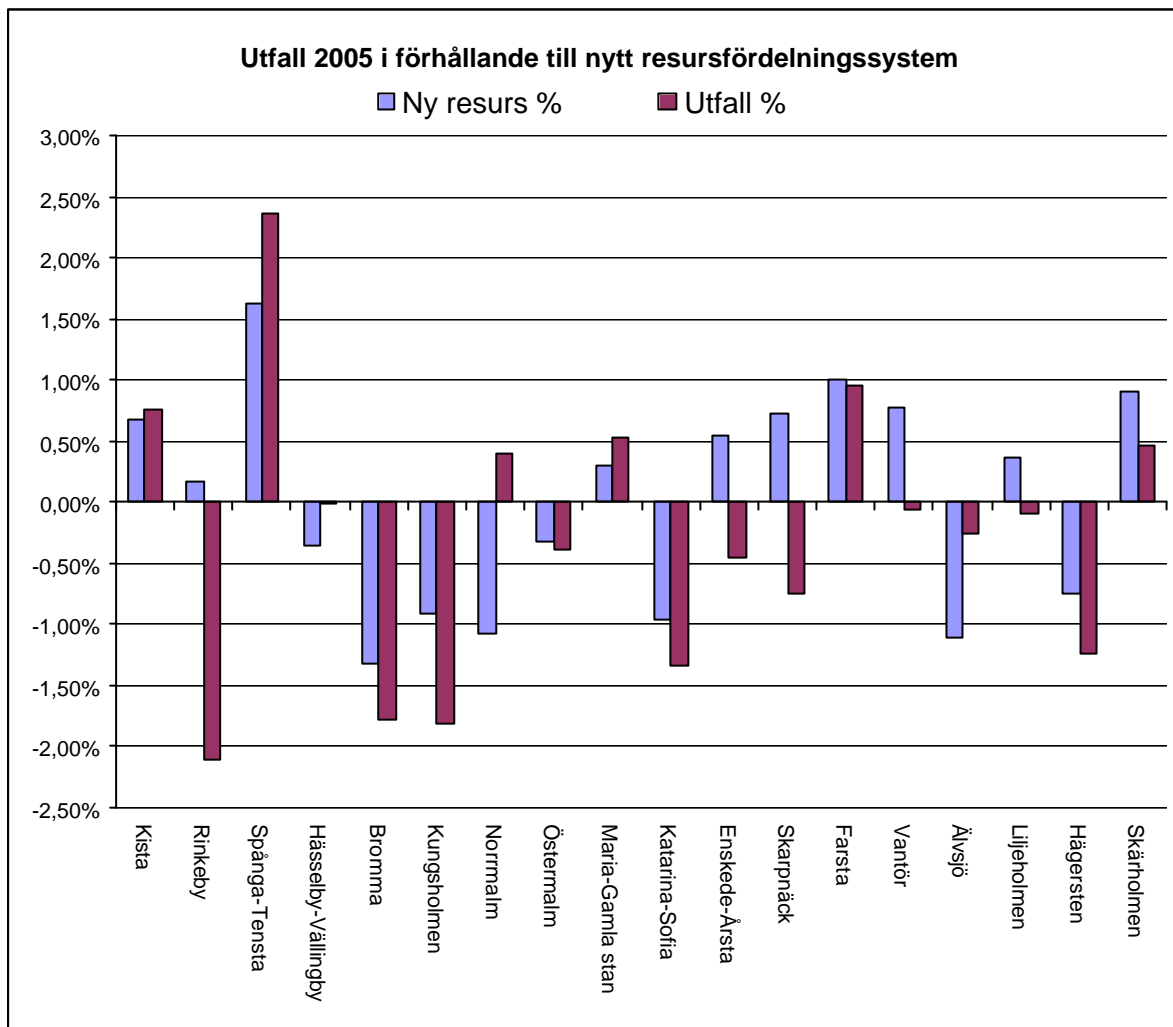
I Rinkeby däremot förlorar barnen 9,1 mnkr i förhållande till år 2004. Omfördelningen av resurser från barnen till annan verksamhet i nämnden har ökat med 9,8 mnkr samtidigt som Rinkeby erhållit 0,7 mnkr extra pga. det nya resursfördelningssystemet. Utfallet för barnen i Rinkeby stämmer således dåligt med ambitionen i det nya resursfördelningssystemet.

Barnen i Spånga-Tensta är vinnare i årets resursfördelningstombola. Dels har stadsdelen erhållit 11,6 mnkr mer pga. det nya resursfördelningssystemet, dels har stadsdelsnämnden omfördelat 5,2 mnkr mindre än året innan. Det totala utfallet för barnen i Spånga-Tensta är 16,8 mnkr i ökade resurser.

I Bromma däremot förlorar barnen 14,0 mnkr 2005 jämfört med 2004. Dels beroende på en ökat omfördelning med 3,6 mnkr, dels beroende på minskade resurser pga. det nya resursfördelningssystemet.

Nedanstående diagram visar utfallet per stadsdel i förhållande till förändringar på grund av det nya resursfördelningssystemet för barn och unga 2005 jämfört med 2004 i procent av från KF tillförda resurser.

Av diagrammet framgår tydligt de stora skillnaderna mellan hur stadsdelarna i sina verksamhetsplaner följer de riktlinjer KF anger genom t.ex. beslut om nytt resursfördelningssystem.



Kommentar

Skollagen föreskriver att skolan skall vara likvärdig. Normerna för likvärdigheten anges genom de nationella målen. Det råder stora skillnader mellan förutsättningarna för barn i olika stadsdelar i Stockholm. Resurserna kan därför inte fördelas lika utan bör fördelas efter verkliga behov. Fördelningen av resurser skall bero på beslut fattade av valda parlament.

Nuvarande system där stadsdelsnämnderna omfördelar resurser efter egna förutsättningar och prioriteringar skapar olika och orättvisa villkor för barnen. De verkliga förändringarna i resursfördelningen för barn och unga 2005 följer inte intensionen i det nya resursfördelningssystemet utan beror av andra omständigheter i respektive stadsdelsnämnd.

Verksamhet för barn och ungdom

Medel för "verksamhet för barn och ungdom" är avsedda för öppen verksamhet för barn och ungdom; öppen förskola, parklek, mellanstadieverksamhet och fritidsgårdar mm.

Kommunfullmäktige fördelar 2005 507,2 mnkr för detta verksamhetsområde men stadsdelsnämnderna skall inte återredovisa till kommunfullmäktige hur man avser att använda dessa medel (Verksamhetsplan, VP) eller hur man verkligen använt resurserna (bokslut). Alla andra verksamhetsområden återredovisas.

Vi finner detta mycket anmärkningsvärt och önskar att staden snarast ändrar reglerna för den ekonomiska redovisningen för detta verksamhetsområde.

SDN återredovisar delar av dessa kostnader bl.a. som "skolbarnsomsorg" och "kultur och fritid". I vår sammanställning har vi valt att sammanföra verksamhetsområdena kultur och fritid och verksamhet för barn och ungdom. Undersökningen visar att 60 % (335,6 mnkr) av de medel som kommunfullmäktige avsatt för förebyggande verksamhet för barn och ungdom omfördelas till andra verksamheter. Vi menar att det är uppseendeväckande mycket och anser att ett förebyggande arbete för barn och ungdomar är en lönsam investering. Inte bara för den enskilde utan även för kommunen som helhet.

	mnkr	mnkr	mnkr	%
2003	Netto från KF	Bil 1:2a	Differens	Differens
<i>Fritid och kultur</i>	-45,7	-217,8	172,1	
<i>Verksamhet för barn och ungdom</i>	-488,2	0	-488,2	
Summa	-533,9	-217,8	-316,1	-59,21%

2004	mnkr	mnkr	mnkr	%
	Netto från KF	Bil 1:2a	Differens	Differens
<i>Fritid och kultur</i>	-50,7	-211,2	160,5	
<i>Verksamhet för barn och ungdom</i>	-488,2	0	-488,2	
Summa	-538,9	-211,2	-327,7	-60,81%

2005	mnkr	mnkr	mnkr	%
	Netto från KF	Bil 1:2a	Differens	Differens
<i>Fritid och kultur</i>	-59,7	-231,3	171,6	
<i>Verksamhet för barn och ungdom</i>	-507,2	0	-507,2	
Summa	-566,9	-231,3	-335,6	-59,20%

Andra undersökningar i samma ämne

Kommunfullmäktiges utredningstjänst har på uppdrag av folkpartiet gjort motsvarande undersökning; "En jämförelse mellan tilldelade nettoresurser och budgeterade nettokostnader för SDN år 2005".

Undersökningarna är entydiga och visar samma resultat. I vår undersökning har vi dock valt att betrakta det tre stadsdelsnämnder redovisar som "övrig verksamhet" som en budgetreserv under gemensamma kostnader. Kommunfullmäktiges utredningstjänst har valt att redovisa det som kultur och fritid/övrigt (verksamhet för barn och ungdom).

Kommunfullmäktiges utredningstjänst har i sin utredning haft möjlighet att visa på de omprioriteringar som varje stadsdel gjort inom verksamhet för barn och ungdom. Denna möjlighet har inte Föräldraalliansen haft eftersom stadsdelsnämnderna inte återredovisar detta verksamhetsområde och det inte är en öppen handling.

Omprioritering per stadsdel för verksamhet för barn och ungdom/kultur och fritid.

Källa: kommunfullmäktiges utredningstjänst på uppdrag av folkpartiet.

I nedanstående tabell har, i förhållande till ursprungstabellen, 17 mnkr överförts till övrig verksamhet; Rinkeby 3,4 mnkr, Skarpnäck 13 mnkr och Älvsjö 0,6 mnkr.

	v BoU Netto från KF	Kultur Netto från KF	Summa Netto från KF	SDN VP 2005	Differens	Differens
2005	mnkr	mnkr	mnkr	mnkr	mnkr	%
Kista	-32,5	-2,9	-35,4	-14	-21,4	-60,45%
Rinkeby	-41,0	-1,7	-42,7	-16,3	-26,4	-61,83%
Spånga-Tensta	-47,2	-3,3	-50,5	-20,3	-30,2	-59,80%
Hässelby-Vällingby	-43,3	-5,2	-48,5	-28	-20,5	-42,27%
Bromma	-33,4	-5,1	-38,5	-15,4	-23,1	-60,00%
Kungsholmen	-16,5	-3,1	-19,6	-7,8	-11,8	-60,20%
Norrmalm	-22,8	-3,6	-26,4	-7,1	-19,3	-73,11%
Östermalm	-22,7	-3,6	-26,3	-6,8	-19,5	-74,14%
Maria-Gamla stan	-26,4	-3,8	-30,2	-7,8	-22,4	-74,17%
Katarina-Sofia	-17,9	-2,6	-20,5	-8	-12,5	-60,98%
Enskede-Årsta	-28,4	-4,0	-32,4	-10,5	-21,9	-67,59%
Skarpnäck	-29,4	-3,5	-32,9	-12,2	-20,7	-62,92%
Farsta	-31,4	-4,0	-35,4	-32,6	-2,8	-7,91%
Vantör	-29,8	-3,2	-33,0	-9,6	-23,4	-70,91%
Älvsjö	-15,1	-1,9	-17,0	-7,1	-9,9	-58,24%
Liljeholmen	-16,4	-2,7	-19,1	-7,6	-11,5	-60,21%
Hägersten	-16,5	-2,6	-19,1	-8,3	-10,8	-56,54%
Skärholmen	-36,5	-2,9	-39,4	-11,9	-27,5	-69,80%
Summa	-507,2	-59,7	-566,9	-231,3	-335,6	-59,20%

Analys av omfördelningarna

Resursfördelningssystemet utgår från stadsdelsnämndernas verksamhetsansvar och befolkningens struktur. Det ger stadsdelsnämnderna full frihet att själva välja organisation och driftsform. ***"Ett resursfördelningssystem enligt dessa principer innebär att stadsdelsnämnderna kommer att få resurser i relation till det beräknade behovet av kommunal service och inte till sina faktiska kostnader."***¹

En analys av hur resurserna omfördelas för samtliga stadsdelsnämnder 2005 visar att:

- Till gemensamma kostnader; nämnd- och förvaltningsadministration samt övrig verksamhet överförs 778,1 mnkr vilket motsvarar 4,17 % av KF:s nettobudget till stadsdelarna.
- Omsorg om funktionshindrade bidrar med 15,7 mnkr vilket utgör 0,81 % av nettobudgeten från kommunfullmäktige.
- Äldreomsorgen bidrar med 202,4 mnkr, 3,39 %
- Individ och familj erhåller 61,2 mnkr, 4,12 %, mer av stadsdelsnämnderna än vad KF tilldelat stadsdelsnämnderna i nettobudget.
- Fysisk verksamhet erhåller 5,2 mnkr, 1,48 %, mer av stadsdelsnämnderna än vad KF tilldelat stadsdelsnämnderna i nettobudget.

Verksamhet riktad till barn och ungdom inom stadsdelsnämnderna återredovisas inte alltid inom sitt verksamhetsområde. Det finns anledning att anta att förskoleverksamhet är relativt väl definierat och att omfördelningarna inom detta verksamhetsområde återspeglas korrekt i denna undersökning.

För de övriga verksamheterna finns inga tydliga gränser. Vi vet att skolbarnsomsorg redovisas som utbildning och att mellanstadieverksamhet redovisas som skolbarnsomsorg etc. Inom verksamhetsområdet Fritid och kultur ryms även vissa aktiviteter riktade till vuxna så som t.ex. konsumentvägledare. Verksamhetsområdet verksamhet för barn och ungdom återredovisas inte separat till KF men återfinns till stor del under åiterrapporteringen av Fritid och kultur. Vi har i denna undersökning i huvudsak behandlat dessa verksamhetsområden som ett verksamhetsblock kallat Barn och ungdom.

- Barn och ungdom bidrar med 625,5 mnkr, 7,07 %, till gemensamma kostnader i stadsdelsnämnderna.

Till varje stadsdelsnämnd utgick tidigare ett grundbelopp som skulle täcka kostnader för den politiska organisationen, lokalkostnader, basadministration inkl. handläggning av t.ex. stadsplaneringsremisser och Agenda 21 samt medborgarkontor. Övrig administration förväntades finansieras med ett 2%-igt påslag på verksamheternas kostnader utfördelade på respektive verksamhetsområde.

Numera utgår inget grundbidrag till stadsdelarna utan de förväntas finansiera gemensamma kostnader enbart genom ett administrativt påslag på verksamheternas kostnader.

Av ovanstående sammanställning kan vi se att det administrativa påslaget inte fördelas jämt över de olika verksamhetsområdena. Individ och familj samt fysisk verksamhet bidrar över huvud taget inte till de administrativa kostnaderna utan planeras istället förbrukar med medel än tilldelat från KF. Omsorg om funktionshindrade bidrar endast med 0,81 % av tilldelade medel till gemensamma kostnader. Äldreomsorgen bidrar med

¹ KS promemoria 1996:84

3,39 % av sin nettobudget till gemensamma kostnader vilket är något mindre än gemensamma kostnaders andel av den totala nettotilldelningen.

Övriga verksamheter, dvs. verksamheter riktade till barn och unga i Stockholms stadsdelar belastas därför med ett större administrativt uttag än om gemensamma kostnader hade varit jämt fördelade över de olika verksamhetsrådena.

Nedanstående tabell visar hur ett jämt uttag av gemensamma kostnader om 4,17 % av stadsdelarnas nettobudget skulle fördelas jämt även över de verksamhetsområden som idag inte bidrar med fullt ut till gemensamma kostnader.

	2005	<i>mnkr</i>	<i>mnkr</i>	<i>mnkr</i>	<i>mnkr</i>	<i>mnkr</i>
Stadsdelsnämnder samtliga	Netto 2005	Bil. 1:2a	Differens	Om 4,17%	Resultat	
Omsorg om funktionshindrade	-1947,9	-1932,2	-15,7	-81,2	65,5	
Äldreomsorg	-5977,0	-5774,6	-202,4	-249,2	46,8	
Individ och familjeomsorg	-1487,1	-1548,3	61,2	-62,0	123,2	
Fysisk verksamhet	-350,4	-355,6	5,2	-14,6	19,8	
Summa	-9762,4	-9610,7	-151,7	-406,9	255,2	

Kolumnen "Differens" visar nuvarande omfördelning inom stadsdelsnämnderna

Kolumnen "Om 4,17 %" visar hur mycket verksamhetsområdet skulle bidra med om gemensamma kostnader fördelades jämt över alla verksamhetsområden.

Kolumnen "Resultat" visar hur mycket som skulle behöva tillföras för att respektive verksamhetsområde skulle kunna bidra till gemensamma kostnader med den genomsnittliga kostnaden 4,17 %.

Som vi tidigare berört är barn och unga förlorarna i resursfördelningstombolan. Nedanstående tabell visar verksamhetsblocket barn och ungdom. De ingående verksamhetsområdena skall, som vi tidigare nämnt, läsas med en viss försiktighet.

	2005	<i>mnkr</i>	<i>mnkr</i>	<i>mnkr</i>	<i>mnkr</i>	<i>mnkr</i>
Barn och ungdom	Netto 2005	Bil. 1:2a	Differens	Om 4,17%	Resultat	
Utbildning	-4940,5	-4860,8	-79,7	-205,9	126,2	
Skolbarnsomsorg	-694,0	-637,4	-56,6	-28,9	-27,7	
Förskoleverksamhet	-2649,8	-2496,2	-153,6	-110,5	-43,1	
Barn med behov av särskilt stöd	0,0	0,0	0,0	0,0	0,0	
Fritid och kultur	-59,7	-231,3	171,6	-2,5	174,1	
Verksamhet för barn och ungdom	-507,2	0,0	-507,2	-21,1	-486,1	
Summa barn och ungdom	-8851,2	-8225,7	-625,5	-369,0	-256,5	

Tabellen visar att 625,5 mnkr har omfördelats från barn och ungdom till andra verksamheter och gemensamma kostnader i stadsdelsnämnderna 2005.

Om verksamhetsblocket barn och ungdom skulle belastats med den genomsnittliga kostnaden 4,17 %, för gemensamma kostnader hade uttaget endast varit 369,0 mnkr.

Resultatet visar att 256,5 mnkr omfördelas från barn och ungdom till andra verksamheter inom stadsdelsnämnderna 2005.

256 mnkr motsvarar ca. 700 nya tjänster, en tioprocentig ökning av kostnaden för undervisningen i grundskolan i Stockholms stad, en fördubbling av kostnaden för skolmaten eller läromedel eller en fyrdubbling av kostnaden för elevhälsan.

Tabeller

Förklaring till tabell

Tabellen består av fem kolumner:

- Verksamhetsområde
- Nettobudget från Kommunfullmäktige, KF, ej justerad för prestationsförändringar
(Källa: Stadsdelningskontorets budgetstab)
- Stadsdelens återrapportering till KF i bilaga 1:2a, verksamhetsplan 2005
(Källa: Stadsdelningskontorets budgetstab)
- Differens, skillnad i miljoner kronor mellan vad stadsdelen erhåller från KF och vad stadsdelen redovisar att man använder för respektive verksamhetsblock. Ett positivt tal visar att stadsdelen använder mer pengar än vad man tilldelats från KF. Ett negativt tal visar att respektive verksamhetsblock bidrar till gemensamma kostnader/övrig verksamhet med detta belopp.
- Differens i procent av egen vad stadsdelen erhåller från KF. Ett positivt tal visar att stadsdelen använder mer pengar än vad man tilldelats från KF. Ett negativt tal visar att respektive verksamhetsblock bidrar till gemensamma kostnader/övrig verksamhet med denna andel av KF:s budget för verksamhetsområdet.

Stadsdelsnämnder samtliga 2005	<i>mnkr</i> Netto 2005	<i>mnkr</i> Bil. 1:2a	<i>mnkr</i> Differens	Diff %
Omsorg om funktionshindrade	-1947,9	-1932,2	-15,7	-0,81%
Äldreomsorg	-5977,0	-5774,6	-202,4	-3,39%
Individ och familjeomsorg	-1487,1	-1548,3	61,2	4,12%
Fysisk verksamhet	-350,4	-355,6	5,2	1,48%

Barn och ungdom

Utbildning	-4940,5	-4860,8	-79,7	-1,61%
Skolbarnsomsorg	-694,0	-637,4	-56,6	-8,16%
Förskoleverksamhet	-2649,8	-2496,2	-153,6	-5,80%
Barn med behov av särskilt stöd	0,0	0	0,0	
Fritid och kultur	-59,7	-231,3	171,6	
Verksamhet för barn och ungdom	-507,2	0	-507,2	
Summa barn och ungdom	-8851,2	-8225,7	-625,5	-7,07%

Gemensamma kostnader

Nämnd- och förvaltningsadministration		-761,1	761,1	
Övrig verksamhet		-17	17,0	
Summa gemensamma kostnader		-778,1	778,1	

Flyktingmottagning	-52,4	-51,5	-0,9	-1,72%
--------------------	-------	-------	------	--------

Summa anslag 1	-18666,0	-18666		
-----------------------	-----------------	---------------	--	--

Gemensamma kostnader andel av netto från KF				-4,17%
---	--	--	--	--------

Stadsdelsnämnder samtliga 2004	<i>mnkr</i> Netto 2004	<i>mnkr</i> Bil. 1:2a	<i>mnkr</i> Differens	Diff %
Omsorg omfunktionshindrade	-1631,1	-1629,6	-1,5	-0,09%
Äldreomsorg	-5985,9	-5737,1	-248,8	-4,16%
Individ och familj	-1434,5	-1494,6	60,1	4,19%
Fysisk verksamhet	-323,4	-341,7	18,3	5,66%

Barn och ungdom

Skola	-4524,6	-4427,4	-97,2	-2,15%
Skolbarnsomsorg	-714,7	-659	-55,7	-7,79%
Förskola	-2173,3	-2056	-117,3	-5,40%
BBSS	-658,1	-650,1	-8	-1,22%
Verksamhet för barn och ungdom	-488,2	0	-488,2	
Kultur och förening	50,7	-211,2	160,5	
Summa barn och ungdom	8609,6	8003,7	-605,9	-7,04%

Gemensamma kostnader

Nämnd och förvaltning	0	762,9	762,9
Övrig verksamhet	0	14,9	14,9
Summa gemensamma kostnader	0	777,8	777,8

Summa anslag 1 **17984,5** **17984,5**

Gemensamma kostnader, andel av netto från KF	-4,32%
--	--------

Stadsdelsnämnder samtliga 2003	<i>mnkr</i> Netto 2003	<i>mnkr</i> Bil. 1:2a	<i>mnkr</i> Differens	Diff %
Omsorg för funktionshindrade	-1535,9	-1521,03	-14,9	-0,97%
Äldreomsorg	-5997,1	-5731,84	-265,3	-4,42%
Individ- och familjeomsorg	-1400,5	-1457,1	56,6	4,04%
Fysisk verksamhet	-299,4	-320,15	20,75	6,93%

Barn och ungdom

Utbildning	-4416,6	-4366,58	-50,02	-1,13%
Skolbarnsomsorg	-732,9	-640,8	-92,1	-12,57%
Förskoleverksamhet	-2108,5	-1993,9	-114,6	-5,44%
Barn med behov av särskilt stöd	-645,1	-636,1	-9	-1,40%
Fritid och kultur	-45,7	-217,8	172,1	
Verksamhet för barn och ungdom	-488,2	0	-488,2	
Summa barn och ungdom	-8437	-7855,18	-581,82	-6,90%

Gemensamma kostnader

Nämnd- och förvaltningsadministration	0	-767,2	767,2
Övrig verksamhet	0	-17,4	17,4
Summa gemensamma kostnader	0	-784,6	784,6

Summa anslag 1 **-17669,9** **-17669,9** **0**

Gemensamma kostnader andel av netto från KF	-4,44%
---	--------

	mnkr Netto 2005	mnkr Bil 1:2a	mnkr Differens	% Differens
Stadsdelsnämnd Kista				
Omsorg om funktionshindrade	-133,7	-126,8	-6,9	-5,16%
Äldreomsorg	-154,3	-151	-3,3	-2,14%
Individ och familjeomsorg	-90,5	-98,5	8,0	8,84%
Fysisk verksamhet	-15,7	-17,3	1,6	10,19%

Barn och ungdom

<i>Utbildning</i>	-257,2	-260,7	3,5	1,36%
<i>Skolbarnsomsorg</i>	-34,0	-31,3	-2,7	-7,94%
<i>Förskoleverksamhet</i>	-147,2	-121,8	-25,4	-17,26%
<i>Barn med behov av särskilt stöd</i>	0,0	0	0,0	
<i>Fritid och kultur</i>	-2,9	-14	11,1	
<i>Verksamhet för barn och ungdom</i>	-32,5	0	-32,5	
Summa barn och ungdom	-473,8	-427,8	-46,0	-9,71%

Gemensamma kostnader

<i>Nämn- och förvaltningsadministration</i>		-46,6	46,6	
<i>Övrig verksamhet</i>		0	0,0	
Summa gemensamma kostnader		-46,6	46,6	

Flyktingmottagning	-3,9	-3,9		
--------------------	------	------	--	--

Summa anslag 1	-871,9	-871,9		
-----------------------	---------------	---------------	--	--

Gemensamma kostnader andel av netto från KF				5,34%
---	--	--	--	--------------

	mnkr Netto 2005	mnkr Bil 1:2a	mnkr Differens	% Differens
Stadsdelsnämnd Rinkeby				
Omsorg om funktionshindrade	-42,7	-49,4	6,7	15,69%
Äldreomsorg	-49,2	-51	1,8	3,66%
Individ och familjeomsorg	-94,0	-98,5	4,5	4,79%
Fysisk verksamhet	-8,1	-6,3	-1,8	-22,22%

Barn och ungdom

<i>Utbildning</i>	-234,0	-215,8	-18,2	-7,78%
<i>Skolbarnsomsorg</i>	-26,5	-23,7	-2,8	-10,57%
<i>Förskoleverksamhet</i>	-128,1	-122,3	-5,8	-4,53%
<i>Barn med behov av särskilt stöd</i>	0,0	0	0,0	
<i>Fritid och kultur</i>	-1,7	-16,3	14,6	
<i>Verksamhet för barn och ungdom</i>	-41,0	0	-41,0	
Summa barn och ungdom	-431,3	-378,1	-53,2	-12,33%

Gemensamma kostnader

<i>Nämn- och förvaltningsadministration</i>		-38,6	38,6	
<i>Övrig verksamhet</i>		-3,4	3,4	
Summa gemensamma kostnader		-42	42,0	

Flyktingmottagning	-6,2	-6,2		
--------------------	------	------	--	--

Summa anslag 1	-631,5	-631,5		
-----------------------	---------------	---------------	--	--

Gemensamma kostnader andel av netto från KF				6,65%
---	--	--	--	--------------

	mnkr Netto 2005	mnkr Bil 1:2a	mnkr Differens	% Differens
Stadsdelsnämnd Spånga-Tensta				
Omsorg om funktionshindrade	-107,8	-106,1	-1,7	-1,58%
Äldreomsorg	-148,9	-151	2,1	1,41%
Individ och familjeomsorg	-116,9	-115,7	-1,2	-1,03%
Fysisk verksamhet	-14,2	-17,3	3,1	21,83%

Barn och ungdom

Utbildning	-379,3	-381	1,7	0,45%
Skolbarnsomsorg	-52,6	-43,1	-9,5	-18,06%
Förskoleverksamhet	-228,1	-223,1	-5,0	-2,19%
Barn med behov av särskilt stöd	0,0	0	0,0	
Fritid och kultur	-3,3	-20,3	17,0	
Verksamhet för barn och ungdom	-47,2	0	-47,2	
Summa barn och ungdom	-710,5	-667,5	-43,0	-6,05%

Gemensamma kostnader

Nämn- och förvaltningsadministration		-40,9	40,9	
Övrig verksamhet		0	0,0	
Summa gemensamma kostnader		-40,9	40,9	

Flyktingmottagning	-5,2	-5		
--------------------	------	----	--	--

Summa anslag 1	-1103,5	-1103,5		
-----------------------	----------------	----------------	--	--

Gemensamma kostnader andel av netto från KF				3,71%
---	--	--	--	--------------

	mnkr Netto 2005	mnkr Bil 1:2a	mnkr Differens	% Differens
Stadsdelsnämnd Hässelby-Vällingby				
Omsorg om funktionshindrade	-177,8	-176,9	-0,9	-0,51%
Äldreomsorg	-425,4	-411,6	-13,8	-3,24%
Individ och familjeomsorg	-117,4	-126,8	9,4	8,01%
Fysisk verksamhet	-22,5	-24,6	2,1	9,33%

Barn och ungdom

Utbildning	-542,5	-525,5	-17,0	-3,13%
Skolbarnsomsorg	-82,5	-81,4	-1,1	-1,33%
Förskoleverksamhet	-206,1	-197	-9,1	-4,42%
Barn med behov av särskilt stöd	0,0	0	0,0	
Fritid och kultur	-5,2	-28	22,8	
Verksamhet för barn och ungdom	-43,3	0	-43,3	
Summa barn och ungdom	-879,6	-831,9	-47,7	-5,42%

Gemensamma kostnader

Nämn- och förvaltningsadministration		-50,9	50,9	
Övrig verksamhet		0	0,0	
Summa gemensamma kostnader		-50,9	50,9	

Flyktingmottagning	-5,0	-5		
--------------------	------	----	--	--

Summa anslag 1	-1627,7	-1627,7		
-----------------------	----------------	----------------	--	--

Gemensamma kostnader andel av netto från KF				3,13%
---	--	--	--	--------------

	mnkr Netto 2005	mnkr Bil 1:2a	mnkr Differens	% Differens
Stadsdelsnämnd Bromma				
Omsorg om funktionshindrade	-133,2	-142,4	9,2	6,91%
Äldreomsorg	-488,5	-469,2	-19,3	-3,95%
Individ och familjeomsorg	-73,2	-77,3	4,1	5,60%
Fysisk verksamhet	-27,7	-32,5	4,8	17,33%

Barn och ungdom

Utbildning	-448,0	-451,2	3,2	0,71%
Skolbarnsomsorg	-74,4	-55,3	-19,1	-25,67%
Förskoleverksamhet	-223,2	-206,7	-16,5	-7,39%
Barn med behov av särskilt stöd	0,0	0	0,0	
Fritid och kultur	-5,7	-15,4	10,3	
Verksamhet för barn och ungdom	-33,4	0	-33,4	
Summa barn och ungdom	-784,1	-728,6	-55,5	-7,08%

Gemensamma kostnader

Nämn- och förvaltningsadministration		-56,7	56,7	
Övrig verksamhet		0	0,0	
Summa gemensamma kostnader		-56,7	56,7	

Flyktingmottagning	-2,7	-2,7		
--------------------	------	------	--	--

Summa anslag 1	-1509,4	-1509,4		
-----------------------	----------------	----------------	--	--

Gemensamma kostnader andel av netto från KF				3,76%
---	--	--	--	--------------

	mnkr Netto 2005	mnkr Bil 1:2a	mnkr Differens	% Differens
Stadsdelsnämnd Kungsholmen				
Omsorg om funktionshindrade	-100,3	-98,2	-2,1	-2,09%
Äldreomsorg	-480,9	-469,1	-11,8	-2,45%
Individ och familjeomsorg	-64,0	-63,2	-0,8	-1,25%
Fysisk verksamhet	-25,2	-24,6	-0,6	-2,38%

Barn och ungdom

Utbildning	-154,4	-159,8	5,4	3,50%
Skolbarnsomsorg	-27,5	-27,3	-0,2	-0,73%
Förskoleverksamhet	-129,2	-120,3	-8,9	-6,89%
Barn med behov av särskilt stöd	0,0	0	0,0	
Fritid och kultur	-3,7	-7,8	4,7	
Verksamhet för barn och ungdom	-16,5	0	-16,5	
Summa barn och ungdom	-330,7	-315,2	-15,5	-4,69%

Gemensamma kostnader

Nämn- och förvaltningsadministration		-30,8	30,8	
Övrig verksamhet		0	0,0	
Summa gemensamma kostnader		-30,8	30,8	

Flyktingmottagning	0,0	0		
--------------------	-----	---	--	--

Summa anslag 1	-1001,1	-1001,1		
-----------------------	----------------	----------------	--	--

Gemensamma kostnader andel av netto från KF				3,08%
---	--	--	--	--------------

Stadsdelsnämnd Norrmalm	mnkr Netto 2005	mnkr Bil 1:2a	mnkr Differens	% Differens
Omsorg om funktionshindrade	-85,9	-88	2,1	2,44%
Äldreomsorg	-404,4	-389,8	-14,6	-3,61%
Individ och familjeomsorg	-72,5	-73,2	0,7	0,97%
Fysisk verksamhet	-38,7	-35,3	-3,4	-8,79%

Barn och ungdom

<i>Utbildning</i>	-284,2	-288,4	4,2	1,48%
<i>Skolbarnsomsorg</i>	-33,4	-29,8	-3,6	-10,78%
<i>Förskoleverksamhet</i>	-135,5	-130,3	-5,2	-3,84%
<i>Barn med behov av särskilt stöd</i>	0,0	0	0,0	
<i>Fritid och kultur</i>	-3,6	-7,1	3,5	
<i>Verksamhet för barn och ungdom</i>	-22,8	0	-22,8	
Summa barn och ungdom	-479,5	-455,6	-23,9	-4,98%

Gemensamma kostnader

<i>Nämn- och förvaltningsadministration</i>		-39,1	39,1	
<i>Övrig verksamhet</i>		0	0,0	
Summa gemensamma kostnader		-39,1	39,1	

Flyktingmottagning	-0,2	-0,2		
--------------------	------	------	--	--

Summa anslag 1	-1081,2	-1081,2		
-----------------------	----------------	----------------	--	--

Gemensamma kostnader andel av netto från KF				3,62%
---	--	--	--	--------------

Stadsdelsnämnd Östermalm	mnkr Netto 2005	mnkr Bil 1:2a	mnkr Differens	% Differens
Omsorg om funktionshindrade	-74,2	-71,8	-2,4	-3,23%
Äldreomsorg	-668,8	-648,4	-20,4	-3,05%
Individ och familjeomsorg	-62,3	-61,1	-1,2	-1,93%
Fysisk verksamhet	-32,1	-31,3	-0,8	-2,49%

Barn och ungdom

<i>Utbildning</i>	-209,8	-210,3	0,5	0,24%
<i>Skolbarnsomsorg</i>	-19,7	-21,7	2,0	10,15%
<i>Förskoleverksamhet</i>	-157	-158,2	1,2	0,76%
<i>Barn med behov av särskilt stöd</i>	0,0	0	0,0	
<i>Fritid och kultur</i>	-3,6	-6,8	3,2	
<i>Verksamhet för barn och ungdom</i>	-22,7	0	-22,7	
Summa barn och ungdom	-412,8	-397	-15,8	-3,83%

Gemensamma kostnader

<i>Nämn- och förvaltningsadministration</i>		-40,6	40,6	
<i>Övrig verksamhet</i>		0	0,0	
Summa gemensamma kostnader		-40,6	40,6	

Flyktingmottagning	-0,1	-0,1		
--------------------	------	------	--	--

Summa anslag 1	-1250,3	-1250,3		
-----------------------	----------------	----------------	--	--

Gemensamma kostnader andel av netto från KF				3,25%
---	--	--	--	--------------

	mnkr Netto 2005	mnkr Bil 1:2a	mnkr Differens	% Differens
Stadsdelsnämnd Maria-Gamla stan				
Omsorg om funktionshindrade	-187,3	-186,4	-0,9	-0,48%
Äldreomsorg	-529,1	-508,9	-20,2	-3,82%
Individ och familjeomsorg	-102,9	-105,6	2,7	2,62%
Fysisk verksamhet	-36,0	-31,4	-4,6	-12,78%

Barn och ungdom

Utbildning	-331,5	-317,8	-13,7	-4,13%
Skolbarnsomsorg	-34,0	-37,8	3,8	11,18%
Förskoleverksamhet	-124,5	-121,7	-2,8	-2,25%
Barn med behov av särskilt stöd	0,0	0	0,0	
Fritid och kultur	-3,8	-7,8	4,0	
Verksamhet för barn och ungdom	-26,4	0	-26,4	
Summa barn och ungdom	-520,2	-485,1	-35,1	-6,75%

Gemensamma kostnader

Nämn- och förvaltningsadministration		-58,1	58,1	
Övrig verksamhet		0	0,0	
Summa gemensamma kostnader		-58,1	58,1	

Flyktingmottagning	-0,4	-0,4		
--------------------	------	------	--	--

Summa anslag 1	-1375,9	-1375,9		
-----------------------	----------------	----------------	--	--

Gemensamma kostnader andel av netto från KF				4,22%
---	--	--	--	--------------

	mnkr Netto 2005	mnkr Bil 1:2a	mnkr Differens	% Differens
Stadsdelsnämnd Katarina-Sofia				
Omsorg om funktionshindrade	-99,2	-95,7	-3,5	-3,53%
Äldreomsorg	-281,7	-273,6	-8,1	-2,88%
Individ och familjeomsorg	-67,0	-65,9	-1,1	-1,64%
Fysisk verksamhet	-20,6	-20,7	0,1	0,49%

Barn och ungdom

Utbildning	-171,1	-169,9	-1,2	-0,70%
Skolbarnsomsorg	-28,5	-28,1	-0,4	-1,40%
Förskoleverksamhet	-98,8	-98,9	0,1	0,10%
Barn med behov av särskilt stöd	0,0	0	0,0	
Fritid och kultur	-2,6	-8	5,4	
Verksamhet för barn och ungdom	-17,9	0	-17,9	
Summa barn och ungdom	-318,9	-304,9	-14,0	-4,39%

Gemensamma kostnader

Nämn- och förvaltningsadministration		-26,6	26,6	
Övrig verksamhet		0	0,0	
Summa gemensamma kostnader		-26,6	26,6	

Flyktingmottagning	-0,4	-0,4		
--------------------	------	------	--	--

Summa anslag 1	-787,8	-787,8		
-----------------------	---------------	---------------	--	--

Gemensamma kostnader andel av netto från KF				3,38%
---	--	--	--	--------------

	mnkr Netto 2005	mnkr Bil 1:2a	mnkr Differens	% Differens
Stadsdelsnämnd Enskede-Årsta				
Omsorg om funktionshindrade	-119,1	-117,3	-1,8	-1,51%
Äldreomsorg	-420,8	-403	-17,8	-4,23%
Individ och familjeomsorg	-77,5	-81,5	4,0	5,16%
Fysisk verksamhet	-19,5	-19,8	0,3	1,54%

Barn och ungdom

Utbildning	-289,1	-291,4	2,3	0,80%
Skolbarnsomsorg	-46,9	-36	-10,9	-23,24%
Förskoleverksamhet	-162,4	-154,7	-7,7	-4,74%
Barn med behov av särskilt stöd	0,0	0	0,0	
Fritid och kultur	-4,0	-10,5	6,5	
Verksamhet för barn och ungdom	-28,4	0	-28,4	
Summa barn och ungdom	-530,8	-492,6	-38,2	-7,20%

Gemensamma kostnader

Nämn- och förvaltningsadministration		-53,5	53,5	
Övrig verksamhet		0	0,0	
Summa gemensamma kostnader		-53,5	53,5	

Flyktingmottagning	-0,9	-0,9		
--------------------	------	------	--	--

Summa anslag 1	-1168,6	-1168,6		
-----------------------	----------------	----------------	--	--

Gemensamma kostnader andel av netto från KF				4,58%
---	--	--	--	--------------

	mnkr Netto 2005	mnkr Bil 1:2a	mnkr Differens	% Differens
Stadsdelsnämnd Skarpnäck				
Omsorg om funktionshindrade	-162,4	-159,3	-3,1	-1,91%
Äldreomsorg	-313,2	-303,6	-9,6	-3,07%
Individ och familjeomsorg	-88,9	-93,9	5,0	5,62%
Fysisk verksamhet	-14,9	-16,7	1,8	12,08%

Barn och ungdom

Utbildning	-268,0	-263,7	-4,3	-1,60%
Skolbarnsomsorg	-43,8	-41,5	-2,3	-5,25%
Förskoleverksamhet	-135,9	-116,1	-19,8	-14,57%
Barn med behov av särskilt stöd	0,0	0	0,0	
Fritid och kultur	-3,5	-12,2	8,7	
Verksamhet för barn och ungdom	-29,4	0	-29,4	
Summa barn och ungdom	-480,6	-433,5	-47,1	-9,80%

Gemensamma kostnader

Nämn- och förvaltningsadministration		-40	40,0	
Övrig verksamhet		-13	13,0	
Summa gemensamma kostnader		-53	53,0	

Flyktingmottagning	-4,8	-4,8		
--------------------	------	------	--	--

Summa anslag 1	-1064,8	-1064,8		
-----------------------	----------------	----------------	--	--

Gemensamma kostnader andel av netto från KF				4,98%
---	--	--	--	--------------

	mnkr Netto 2005	mnkr Bil 1:2a	mnkr Differens	% Differens
Stadsdelsnämnd Farsta				
Omsorg om funktionshindrade	-94,3	-90,1	-4,2	-4,45%
Äldreomsorg	-444,2	-424,5	-19,7	-4,43%
Individ och familjeomsorg	-107,1	-102,6	-4,5	-4,20%
Fysisk verksamhet	-17,4	-18,9	1,5	8,62%

Barn och ungdom

Utbildning	-292,7	-287,5	-5,2	-1,78%
Skolbarnsomsorg	-38,7	-36,7	-2,0	-5,17%
Förskoleverksamhet	-151,2	-136,9	-14,3	-9,46%
Barn med behov av särskilt stöd	0,0	0	0,0	
Fritid och kultur	-4,0	-32,6	28,6	
Verksamhet för barn och ungdom	-31,4	0	-31,4	
Summa barn och ungdom	-518	-493,7	-24,3	-4,69%

Gemensamma kostnader

Nämn- och förvaltningsadministration		-51,2	51,2	
Övrig verksamhet		0	0,0	
Summa gemensamma kostnader		-51,2	51,2	

Flyktingmottagning	-2,2	-2,2		
--------------------	------	------	--	--

Summa anslag 1	-1183,2	-1183,2		
-----------------------	----------------	----------------	--	--

Gemensamma kostnader andel av netto från KF				4,33%
---	--	--	--	--------------

	mnkr Netto 2005	mnkr Bil 1:2a	mnkr Differens	% Differens
Stadsdelsnämnd Vantör				
Omsorg om funktionshindrade	-67,0	-66	-1,0	-1,49%
Äldreomsorg	-292,2	-277,3	-14,9	-5,10%
Individ och familjeomsorg	-93,3	-110,5	17,2	18,44%
Fysisk verksamhet	-11,2	-11,8	0,6	5,36%

Barn och ungdom

Utbildning	-253,2	-241,9	-11,3	-4,46%
Skolbarnsomsorg	-38,6	-37,9	-0,7	-1,81%
Förskoleverksamhet	-140	-132,1	-7,9	-5,64%
Barn med behov av särskilt stöd	0,0	0	0,0	
Fritid och kultur	-3,2	-9,6	6,4	
Verksamhet för barn och ungdom	-29,8	0	-29,8	
Summa barn och ungdom	-464,8	-421,5	-43,3	-9,32%

Gemensamma kostnader

Nämn- och förvaltningsadministration		-41,4	41,4	
Övrig verksamhet		0	0,0	
Summa gemensamma kostnader		-41,4	41,4	

Flyktingmottagning	-3,3	-3,3		
--------------------	------	------	--	--

Summa anslag 1	-931,8	-931,8		
-----------------------	---------------	---------------	--	--

Gemensamma kostnader andel av netto från KF				4,44%
---	--	--	--	--------------

	mnkr Netto 2005	mnkr Bil 1:2a	mnkr Differens	% Differens
Stadsdelsnämnd Älvsjö				
Omsorg om funktionshindrade	-68,1	-71,6	3,5	5,14%
Äldreomsorg	-163,0	-157,5	-5,5	-3,37%
Individ och familjeomsorg	-36,8	-35,4	-1,4	-3,80%
Fysisk verksamhet	-8,9	-8,7	-0,2	-2,25%

Barn och ungdom

Utbildning	-225,8	-213,7	-12,1	-5,36%
Skolbarnsomsorg	-32,8	-29	-3,8	-11,59%
Förskoleverksamhet	-105,8	-99,7	-6,1	-5,77%
Barn med behov av särskilt stöd	0,0	0	0,0	
Fritid och kultur	-1,9	-6,5	4,6	
Verksamhet för barn och ungdom	-15,1	0	-15,1	
Summa barn och ungdom	-381,4	-348,9	-32,5	-8,52%

Gemensamma kostnader

Nämn- och förvaltningsadministration		-35,7	35,7	
Övrig verksamhet		-0,6	0,6	
Summa gemensamma kostnader		-36,3	36,3	

Flyktingmottagning	-0,5	-0,3		
--------------------	------	------	--	--

Summa anslag 1	-658,7	-658,7		
-----------------------	---------------	---------------	--	--

Gemensamma kostnader andel av netto från KF				5,51%
---	--	--	--	--------------

	mnkr Netto 2005	mnkr Bil 1:2a	mnkr Differens	% Differens
Stadsdelsnämnd Liljeholmen				
Omsorg om funktionshindrade	-99,5	-101	1,5	1,51%
Äldreomsorg	-226,7	-217,9	-8,8	-3,88%
Individ och familjeomsorg	-64,1	-61,1	-3,0	-4,68%
Fysisk verksamhet	-16,5	-14,2	-2,3	-13,94%

Barn och ungdom

Utbildning	-142,1	-135,7	-6,4	-4,50%
Skolbarnsomsorg	-15,4	-17,4	2,0	12,99%
Förskoleverksamhet	-114	-108,9	-5,1	-4,47%
Barn med behov av särskilt stöd	0,0	0	0,0	
Fritid och kultur	-2,7	-8,2	5,5	
Verksamhet för barn och ungdom	-16,4	0	-16,4	
Summa barn och ungdom	-290,6	-270,2	-20,4	-7,02%

Gemensamma kostnader

Nämn- och förvaltningsadministration		-33,2	33,2	
Övrig verksamhet		0	0,0	
Summa gemensamma kostnader		-33,2	33,2	

Flyktingmottagning	-5,4	-5,2		
--------------------	------	------	--	--

Summa anslag 1	-702,8	-702,8		
-----------------------	---------------	---------------	--	--

Gemensamma kostnader andel av netto från KF				4,72%
---	--	--	--	--------------

	mnkr Netto 2005	mnkr Bil 1:2a	mnkr Differens	% Differens
Stadsdelsnämnd Hägersten				
Omsorg om funktionshindrade	-61,8	-57,9	-3,9	-6,31%
Äldreomsorg	-281,4	-272,9	-8,5	-3,02%
Individ och familjeomsorg	-52,7	-49,4	-3,3	-6,26%
Fysisk verksamhet	-9,7	-11,1	1,4	14,43%

Barn och ungdom

Utbildning	-174,8	-170	-4,8	-2,75%
Skolbarnsomsorg	-32,1	-27,2	-4,9	-15,26%
Förskoleverksamhet	-107,2	-102,3	-4,9	-4,57%
Barn med behov av särskilt stöd	0,0	0	0,0	
Fritid och kultur	-2,6	-8,3	5,7	
Verksamhet för barn och ungdom	-16,5	0	-16,5	
Summa barn och ungdom	-333,2	-307,8	-25,4	-7,62%

Gemensamma kostnader

Nämn- och förvaltningsadministration		-40	40,0	
Övrig verksamhet		0	0,0	
Summa gemensamma kostnader		-40	40,0	

Flyktingmottagning	-5,4	-5,1		
--------------------	------	------	--	--

Summa anslag 1	-744,2	-744,2		
-----------------------	---------------	---------------	--	--

Gemensamma kostnader andel av netto från KF				5,37%
---	--	--	--	--------------

	mnkr Netto 2005	mnkr Bil 1:2a	mnkr Differens	% Differens
Stadsdelsnämnd Skärholmen				
Omsorg om funktionshindrade	-133,6	-127,3	-6,3	-4,72%
Äldreomsorg	-204,3	-194,3	-10,0	-4,89%
Individ och familjeomsorg	-106,0	-128,1	22,1	20,85%
Fysisk verksamhet	-11,5	-13,1	1,6	13,91%

Barn och ungdom

Utbildning	-282,8	-276,5	-6,3	-2,23%
Skolbarnsomsorg	-32,6	-32,2	-0,4	-1,23%
Förskoleverksamhet	-155,6	-145,2	-10,4	-6,68%
Barn med behov av särskilt stöd	0,0	0	0,0	
Fritid och kultur	-2,9	-11,9	9,0	
Verksamhet för barn och ungdom	-36,5	0	-36,5	
Summa barn och ungdom	-510,4	-465,8	-44,6	-8,74%

Gemensamma kostnader

Nämn- och förvaltningsadministration		-37,2	37,2	
Övrig verksamhet		0	0,0	
Summa gemensamma kostnader		-37,2	37,2	

Flyktingmottagning	-5,8	-5,8		
--------------------	------	------	--	--

Summa anslag 1	-971,6	-971,6		
-----------------------	---------------	---------------	--	--

Gemensamma kostnader andel av netto från KF				3,83%
---	--	--	--	--------------

Resursfördelningssystemet

Resursfördelningssystemet utgår från stadsdelsnämndernas verksamhetsansvar och befolkningens struktur. Det ger stadsdelsnämnderna full frihet att själva välja organisation och driftsform. ***"Ett resursfördelningssystem enligt dessa principer innebär att stadsdelsnämnderna kommer att få resurser i relation till det beräknade behovet av kommunal service och inte till sina faktiska kostnader."***²

Systemet baseras i huvudsak på följande grundprinciper:

- Fördelning via fördelningsnycklar
- Schablonersättning, dvs. fördelning efter prestation
- Fördelning efter befintlig struktur genom nycklar (kr/kvm vägyta)
- Anslagsfinansiering

Resursfördelningssystemet är konstruerat för att ge stadsdelsnämnderna möjlighet att utifrån egna ställningstaganden och principer fördela medel till de olika verksamheternas beräknade behov.

Till varje stadsdelsnämnd utgick tidigare ett grundbelopp som skulle täcka kostnader för den politiska organisationen, lokalkostnader, basadministration inkl. handläggning av t.ex. stadsplaneringsremisser och Agenda 21 samt medborgarkontor. Övrig administration förväntades finansieras med ett 2%-igt påslag på verksamheternas kostnader utfördelade på respektive verksamhetsområde.

Numera utgår inget grundbidrag till stadsdelarna utan de förväntas finansiera gemensamma kostnader enbart genom ett administrativt påslag på verksamheternas kostnader.

Stadsdelen får medel från kommunstyrelsen i två anslag.

Anslag 1 för nämndens verksamhet och anslag 2 för arbetsmarknadsåtgärder och försörjningsstöd.

Anslag 1 fördelas inom följande verksamhetsblock:

- Äldreomsorg
- Omsorg om funktionshindrade
- Individ och familj
- Fysisk verksamhet

- Skola
- Skolbarnsomsorg
- Förskola
- Barn i behov av särskilt stöd³
- Verksamhet för barn och ungdom⁴
- Kultur och förening

² KS promemoria 1996:84

³ Från 2005 redovisas inte denna verksamhet separat utan ingår i skola och förskola

⁴ I detta verksamhetsblock ingår fritids- och kulturverksamhet för barn och ungdom, öppen förskola, öppen mellanstadieverksamhet, kulturskola, sommarbarnsverksamhet samt stöd till områden med stor social tyngd för verksamheter inom barnomsorg och skola.