

Utfall

Tabell 1

Ny resursfördelning jämfört med nuvarande resursfördelning

	Kommunal förskola		Kommunal grundskola		Verksamhet för barn och ungdom		Total fördelning		Total förändring		
	förändring		förändring		förändring		nuvarande	ny			
	(mnkr)	(%)	(mnkr)	(%)	(mnkr)	(%)	(mnkr)	(mnkr)	(mnkr)	(%)	Kr per barn
Kista	3,3	2,1%	-2,9	-1,1%	6,0	19,6%	-455,8	-462,2	6,4	1,4%	1 003
Rinkeby	3,6	2,8%	-4,4	-1,9%	2,2	5,5%	-406,7	-408,1	1,4	0,3%	294
Spånga-Tensta	10,7	4,7%	7,0	1,8%	5,5	12,4%	-656,5	-679,7	23,2	3,5%	2 575
Hässelby-Vällingby	0,1	0,1%	-4,9	-0,9%	-1,3	-3,2%	-765,7	-759,6	-6,1	-0,8%	-506
Bromma	-7,0	-3,2%	-10,0	-2,2%	-3,8	-11,5%	-701,5	-680,7	-20,8	-3,0%	-1 827
Kungsholmen	-1,9	-1,6%	-2,9	-1,8%	-1,2	-7,9%	-291,9	-285,9	-6,0	-2,0%	-1 139
Norrmalm	-2,2	-1,8%	-6,4	-2,2%	-1,7	-7,7%	-437,7	-427,3	-10,3	-2,4%	-1 422
Östermalm	-1,0	-0,7%	0,2	0,1%	-1,9	-8,4%	-384,6	-382,0	-2,6	-0,7%	-359
Maria-Gamla stan	-1,8	-1,6%	6,5	2,1%	-1,4	-5,5%	-460,2	-463,4	3,2	0,7%	384
Katarina-Sofia	-3,3	-3,7%	-1,2	-0,7%	-1,6	-9,1%	-277,8	-271,7	-6,1	-2,2%	-1 159
Enskede-Årsta	-0,2	-0,1%	5,8	2,1%	0,2	0,8%	-459,6	-465,4	5,8	1,3%	740
Skarpnäck	-1,1	-0,9%	8,0	2,8%	0,1	0,3%	-437,9	-444,9	7,0	1,6%	913
Farsta	1,5	1,0%	9,6	3,2%	-0,6	-1,8%	-475,1	-485,6	10,5	2,2%	1 342
Vantör	4,5	3,5%	1,7	0,7%	1,0	3,7%	-414,9	-422,2	7,2	1,7%	1 145
Älvsjö	-2,9	-2,8%	-3,8	-1,6%	-1,8	-11,5%	-357,1	-348,7	-8,4	-2,4%	-1 814
Liljeholmen	-0,4	-0,4%	4,0	3,1%	-1,5	-8,9%	-247,0	-249,2	2,1	0,9%	516
Hägersten	-1,9	-1,9%	-1,2	-0,6%	-1,9	-11,4%	-294,7	-289,7	-5,0	-1,7%	-1 003
Skärholmen	4,8	3,2%	0,7	0,2%	3,8	10,9%	-481,7	-490,9	9,2	1,9%	1 365
	4,8		6,0		0,0		-8006,3	-8017,2	10,8		

Resursfördelningssystemet

Stadsdelsnämnderna erhåller resurser för sin verksamhet genom ett resursfördelningssystem som togs i bruk vid genomförandet av stadsdelsnämndsreformen.

Resursfördelningssystemet utgår från stadsdelsnämndernas verksamhetsansvar och befolkningens struktur. Det ger stadsdelsnämnderna full frihet att själva välja organisation och driftsform. **"Ett resursfördelningssystem enligt dessa principer innebär att stadsdelsnämnderna kommer att få resurser i relation till det beräknade behovet av kommunal service och inte till sina faktiska kostnader."**¹

Systemet baseras i huvudsak på följande grundprinciper:

- Fördelning via fördelningsnycklar
- Schablonersättning, dvs. fördelning efter prestation
- Fördelning efter befintlig struktur genom nycklar (kr/kvm vägtyta)
- Anslagsfinansiering

Resursfördelningssystemet är konstruerat för att ge stadsdelsnämnderna möjlighet att utifrån egna ställningstaganden och principer fördela medel till de olika verksamheternas beräknade behov.

Till varje stadsdelsnämnd utgick tidigare ett grundbelopp som skulle täcka kostnader för den politiska organisationen, lokalkostnader, basadministration inkl. handläggning av t.ex. stadsplaneringsremisser och Agenda 21 samt medborgarkontor. Övrig administration förväntades finansieras med ett 2%-igt påslag på verksamheternas kostnader utfördelade på respektive verksamhetsområde.

Numera utgår inget grundbidrag till stadsdelarna utan de förväntas finansiera administration och gemensamma kostnader enbart genom ett administrativt påslag på verksamheternas kostnader.

Stadsdelen får medel från kommunstyrelsen i två anslag.

Anslag 1 för nämndens verksamhet och anslag 2 för arbetsmarknadsåtgärder och försörjningsstöd.

Anslag 1 fördelas inom följande verksamhetsblock:

- Äldreomsorg
- Omsorg om funktionshindrade
- Individ och familj
- Fysisk verksamhet

- Skola
- Skolbarnsomsorg
- Förskola
- Barn i behov av särskilt stöd
- Verksamhet för barn och ungdom²
- Kultur och förening

¹ KS promemoria 1996:84

² I detta verksamhetsblock ingår fritids- och kulturverksamhet för barn och ungdom, öppen förskola, öppen mellanstadieverksamhet, kulturskola, sommarbarnsverksamhet samt stöd till områden med stor social tyngd för verksamheter inom barnomsorg och skola.

Förslag till nytt resursfördelningssystem

Omfattning

Förslaget till nytt resursfördelningssystem omfattar verksamhetsblocken:

- Förskola
- Skola
- Barn i behov av särskilt stöd (BBSS)
- Verksamhet för barn och ungdom

Förslaget tar inte ställning till schablonen för skolbarnsomsorg för årskurs F-3.

Ur förslaget:

"I översynen av resursfördelningssystemen har de ekonomiska förutsättningarna varit kommunfullmäktiges budget för år 2004. De verksamheter som ingått i översynen redovisas i nedanstående tabell. Av tabellen framgår den totala budgeten för de kommunala verksamheterna samt hur stor andel som idag fördelas efter socioekonomiska variabler.

Kommunal verksamhet	Budget 2004 mnkr	Andel socioekonomiskt fördelad
Förskoleverksamhet	2 335,0	1 %
Grundskola	4 524,6	2 %
Barn med behov av särskilt stöd	658,1	50 %
Verksamhet för barn och ungdom	488,2	50 %
Totalt	8 005,9	9 %

Utredningens förslag och överväganden

Utgångspunkten har varit att ta fram ett enklare och mer tillförlitligt resursfördelningssystem vars utfall inte går att påverka genom eget handlande och som tar ökad hänsyn till skilda förutsättningar i staden.

Det nya resursfördelningssystemet ska stödja

- minskade skillnader i barns förutsättningar och skolresultat i staden
- ökade möjligheter för stadsdelsnämnderna att disponera resurser
- lika villkor för kommunala och fristående förskolor och skolor
- effektivare resursutnyttjande.

Förslaget innebär att förskola respektive grundskola får:

Ett åldersindelad grundbelopp lika för varje barn i respektive åldersgrupper och lika i alla stadsdelsnämnder.

Ett tilläggsbelopp olika för varje stadsdelsnämnd beroende på socioekonomiska förhållanden.

Grundbeloppet avser grundläggande verksamhet i förskola och grundskola samt ett basbehov av språkstöd i förskolan och svenska 2, modersmål och barn med behov av särskilt stöd i grundskolan.

Det socioekonomiska tilläggsbeloppet i förskola och grundskola avser hemstadsdelens behov av extra språkstöd, svenska 2 och modersmål, barn med behov av särskilt stöd samt skolundervisning av flyktingbarn. Den sociala faktor som tilläggsbeloppet grundas på har färre variabler och uppdateras med hänsyn till aktuell forskning, barnperspektiv och inflation (föreslagna ändringar specificeras i den följande texten under rubriken Nya variabler i den behovsbaserade fördelningen).

Grundbelopp och tilläggsbelopp utbetalas till stadsdelsnämnden. Kommunfullmäktige fastställer en skolpeng för kommunala skolor som följer eleven till vald kommunal grundskola.

Varje stadsdelsnämnd fördelar själva det socioekonomiska tilläggsbeloppet till områdets kommunala förskolor och grundskolor med hänsyn till de lokala behoven.

Tilläggsbeloppet kan exempelvis användas till extra språksatsningar eller mindre grupper i förskola och grundskola i stadsdelar som är socialt och ekonomiskt missgynnade.

Nämnderna kan också beakta könsfördelningen i skolorna eller styra mot en ökad integrering av språkstöd och modersmål i ordinarie verksamhet. Rektorerna kan omfördela resurser till klasserna efter elevernas olika behov.

Övergångsbestämmelser bör övervägas för stadsdelsnämnder som får större förändringar till följd av ett ändrat resursfördelningssystem."

Kommunal verksamhet	Budget 2004 mnkr	Andel socioekonomiskt fördelad
Förskoleverksamhet	2 537,4	12 %
Grundskola	4 991,6	19 %
Verksamhet för barn och ungdom	488,2	50 %
Totalt	8 017,1	19 %

Förskola

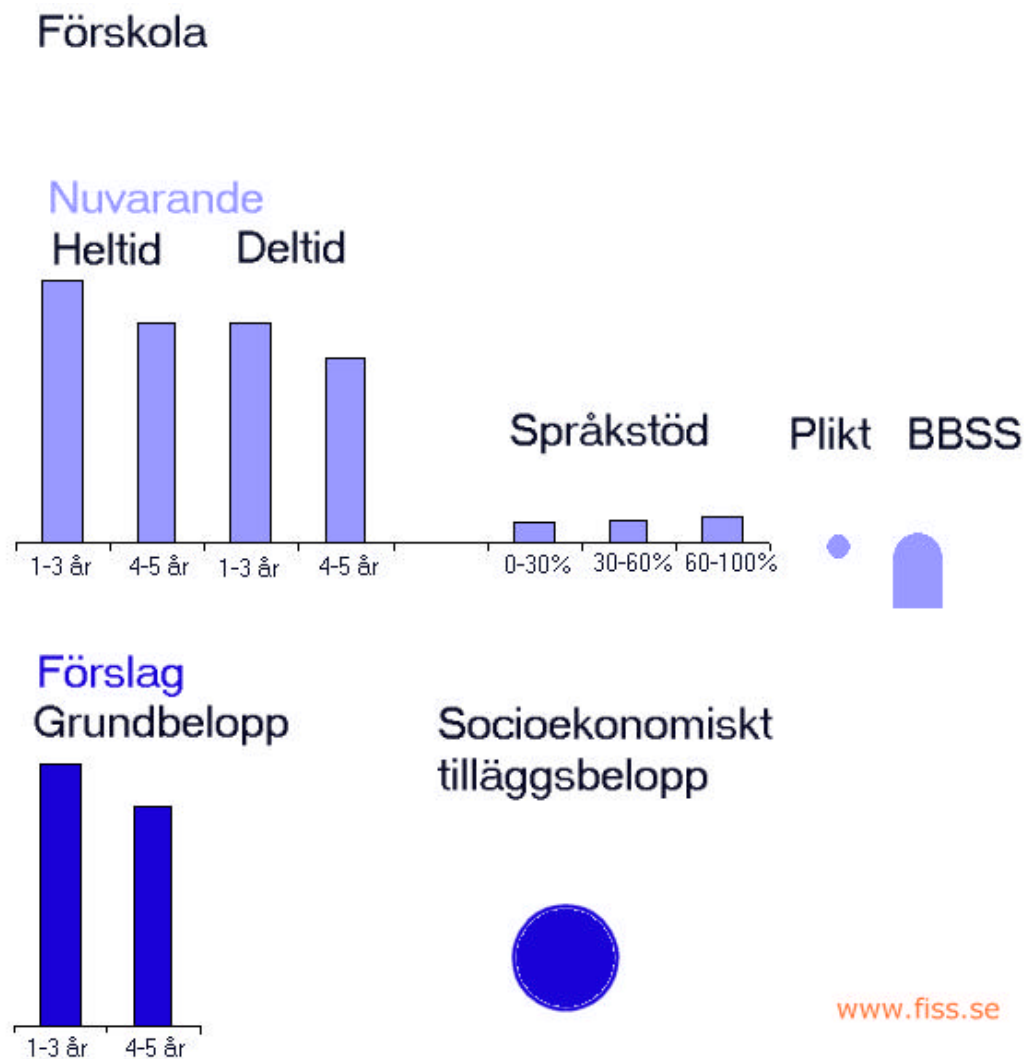
Nuvarande deltids- och heltidsschabloner sammanförs till ett grundbelopp för barn 1-3 år och ett grundbelopp för barn 4-5 år. Grundbeloppet inkluderar ett basbehov av språkstöd i förskolan.

Schablon för språkstöd, socioekonomisk fördelning och förskolans medel för barn med behov av särskilt stöd sammanförs till ett socioekonomiskt tilläggsbelopp. Det socioekonomiska tilläggsbeloppet tillförs 30 % av nuvarande resurser för barn med behov av särskilt stöd. I det socioekonomiska tilläggsbeloppet finns även nuvarande socioekonomisk fördelning till förskolan. Tilläggsbeloppet som varierar mellan stadsdelsnämnderna avser hemstadsdelens behov av extra språkstöd och barn med behov av särskilt stöd.

För förskolebarn som går i förskola i annat stadsdelsområde kan medel för barn med behov av särskilt stöd sökas hos hemstadsdelen.

Medel för barnomsorgsgaranti och för kommunövergripande verksamheter fördelas separat. Belopp för familjedaghem, allmän förskola och skolbarnsomsorg för barn 6-9 år berörs inte av översynen.

Modell:



Grundskola

Nuvarande schabloner för vardera skolår f-5 och skolår 6-9 ersätts med grundbelopp för vardera skolår f-3, skolår 4-6 samt skolår 7-9 utan specificering av belopp för hyra/lokaler, SDN-administration och rektorslöner. Grundbeloppet inkluderar ett basbehov av språkstöd och barn med behov av särskilt stöd. Höjning av grundbeloppet för basbehovet av språkstöd och barn med behov av särskilt stöd sker genom en omfördelning av 65 mnkr från det socioekonomiska tilläggsbeloppet. Likaså omfördelas 6,0 mnkr till grundbeloppet för höjning av avdraget för skolpliktsansvar från 3 till 4 %.

Åldersindelningen av grundbeloppet ändras från två till tre intervall och medel omfördelas från skolår 6 till skolår 4 och 5. Ökning av grundbeloppet i de lägre skolåren ger större möjligheter att klara timplanen utan att öka klassernas storlek.

Schablon för svenska 2, modersmål och flyktingbarn samt socioekonomisk fördelning sammanförs med grundskolans medel för barn med behov av särskilt stöd till ett socioekonomiskt tilläggsbelopp. Det socioekonomiska tilläggsbeloppet tillförs 70 % av nuvarande resurser för barn med behov av särskilt stöd. I det socioekonomiska tilläggsbeloppet finns även statsbidraget för personalförstärkning, vilket redan idag fördelas efter socioekonomiska variabler. Tilläggsbeloppet som varierar mellan stadsdelsnämnderna avser hemstadsdelens behov av extra svenska 2, modersmål, barn med behov av särskilt stöd samt undervisning av flyktingsskolbarn

För skolbarn som går i grundskola i annat stadsdelsområde kan medel sökas hos hemstadsdelen för barn med mycket stora behov av särskilt stöd eller stora behov av språkstöd.

Stadsdelsnämnder som har få barn med behov av svenska 2 eller modersmål i olika språkgrupper förutsätts samverka.

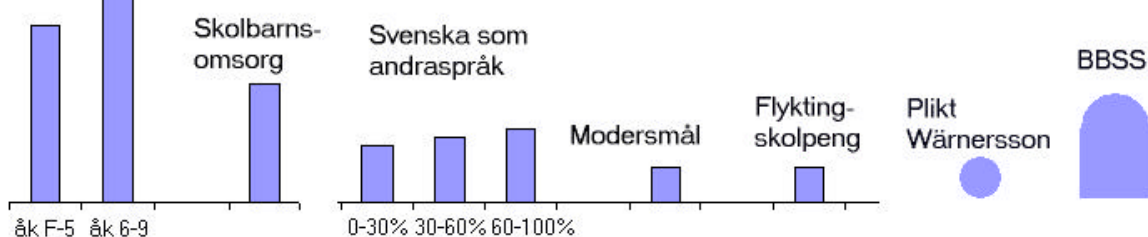
Medel för skolpliktsbevakning fördelas separat.

Modell:

Grundskola

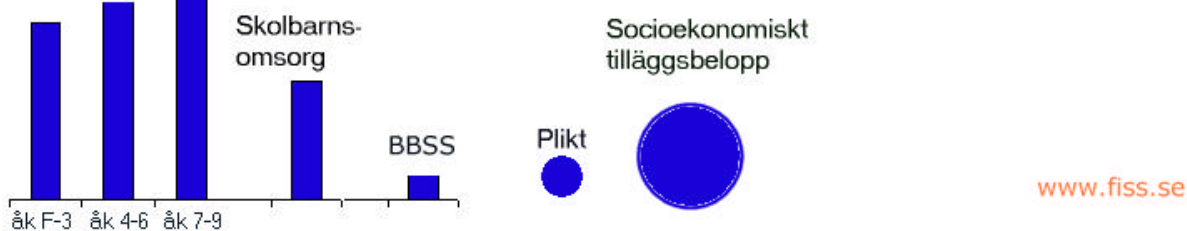
Nuvarande

Schablon



Förslag

Grundbelopp



Nya variabler i den behovsbaserade fördelningen

Tilläggsbeloppet för förskola och grundskola baseras på en social faktor som räknas fram för varje stadsdelsnämnd. Nuvarande variabler som ingår i den sociala faktorn fastställdes i mitten av 1990-talet, varför det finns skäl att se över både antal och val av variabler.

Den behovsbaserade fördelningen som fastställdes 1996 inför stadsdelsnämndsreformen bygger på en social faktor för varje stadsdelsnämnd.

Följande variabler ingår i nuvarande social faktor:

- *Andel barn med utländskt medborgarskap bland alla barn 0-17 år.*
- *Andel barnfamiljer med låg inkomst (ensamstående <120 000 kr per år och par < 160 000 kr per år) av alla barnfamiljer.*
- *Andel med låg utbildningsnivå (högst förgymnasial utbildning) i befolkningen 25-64 år.*
- *Andel långtidssjukskrivna (>15 dagar) av sjukpenningförsäkrade 35-64 år.*

Den sociala faktorn bör ha

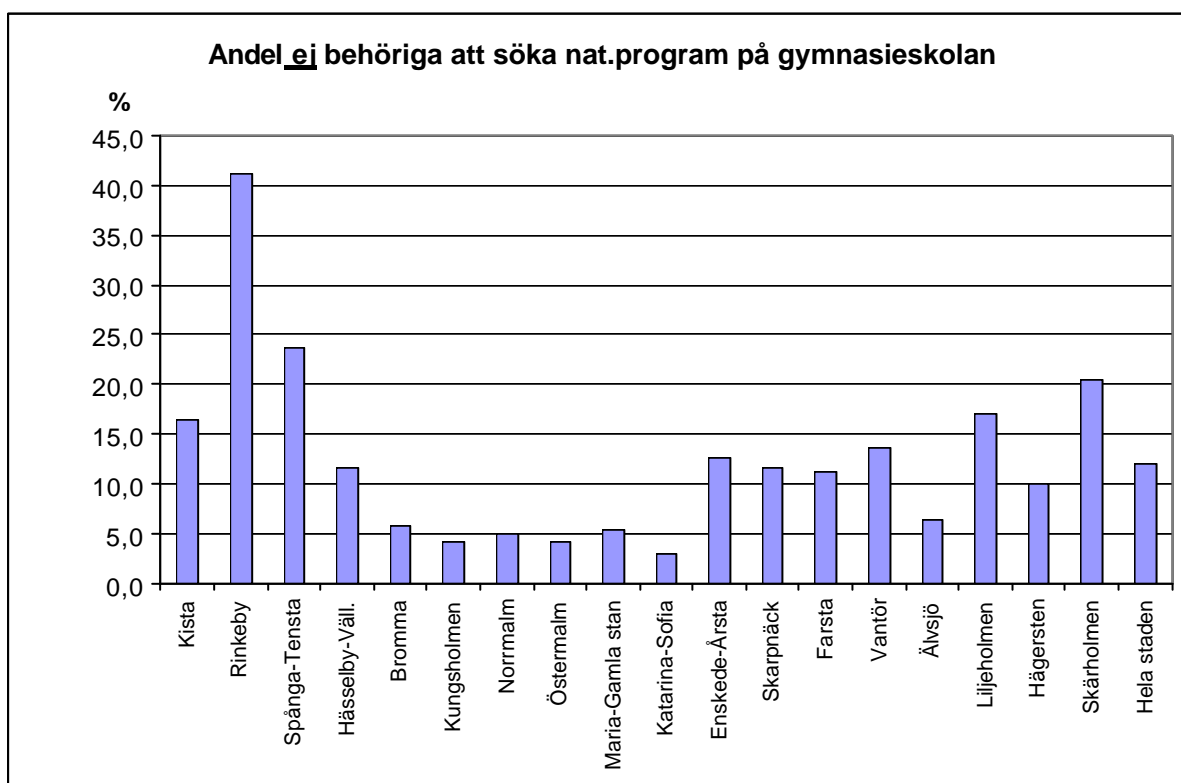
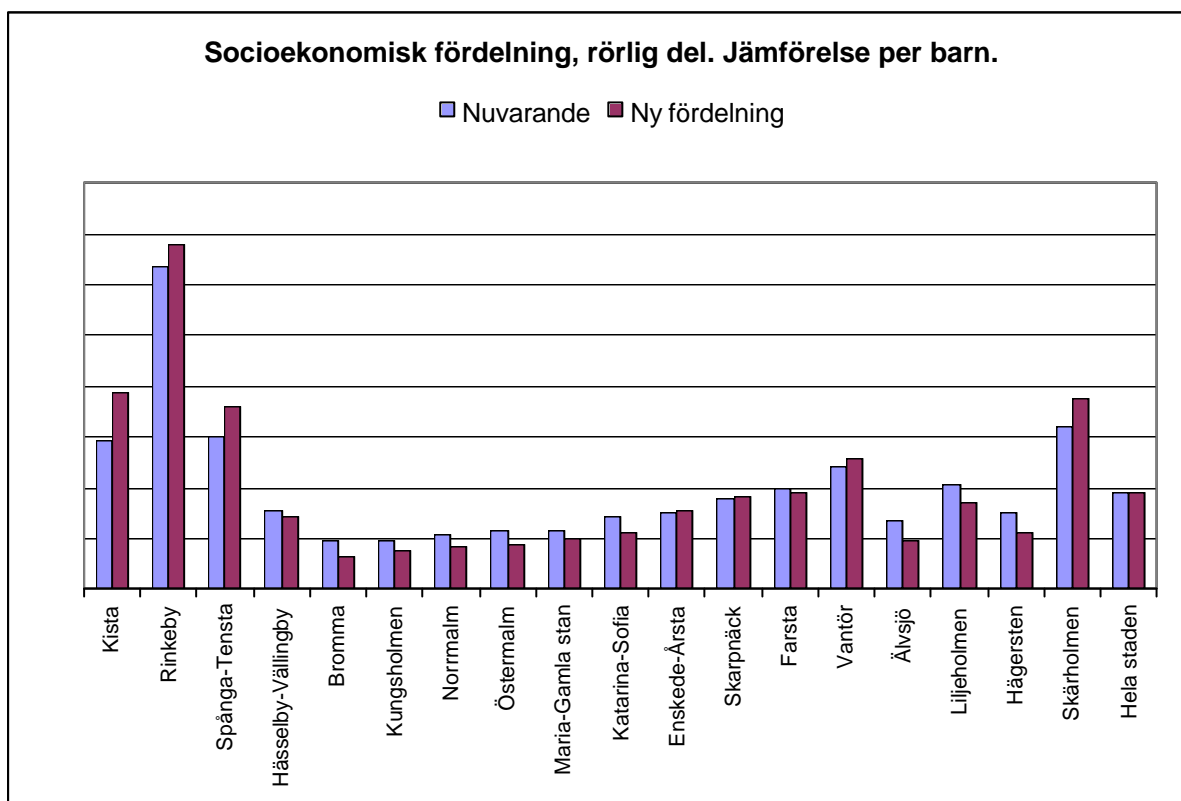
- *få och tydliga variabler som ger en bild av den sociala situationen*
- *variabler som bygger på aktuell forskning*
- *variabler som utgår från ett barnperspektiv*
- *en ekonomisk ram där beräkningsgrunderna klart framgår.*

En social faktor ska fånga upp skillnader i förutsättningar för förskolebarn och elevers skolresultat samt andra behov som direkt eller indirekt kan bero på sociala och ekonomiska skillnader. Den sociala situationen antas påverka barns utveckling och skolresultat samt behov av stöd i allmänhet.

Förslag till ny social faktor innebär att antal socioekonomiska variabler minskas från fyra till tre och delvis får ett nytt innehåll. De nya variablerna viktas lika och avser låg inkomst, låg utbildning och utländsk bakgrund och ska fånga upp behov av extra språkstödjade insatser, modersmål och övrigt särskilt stöd

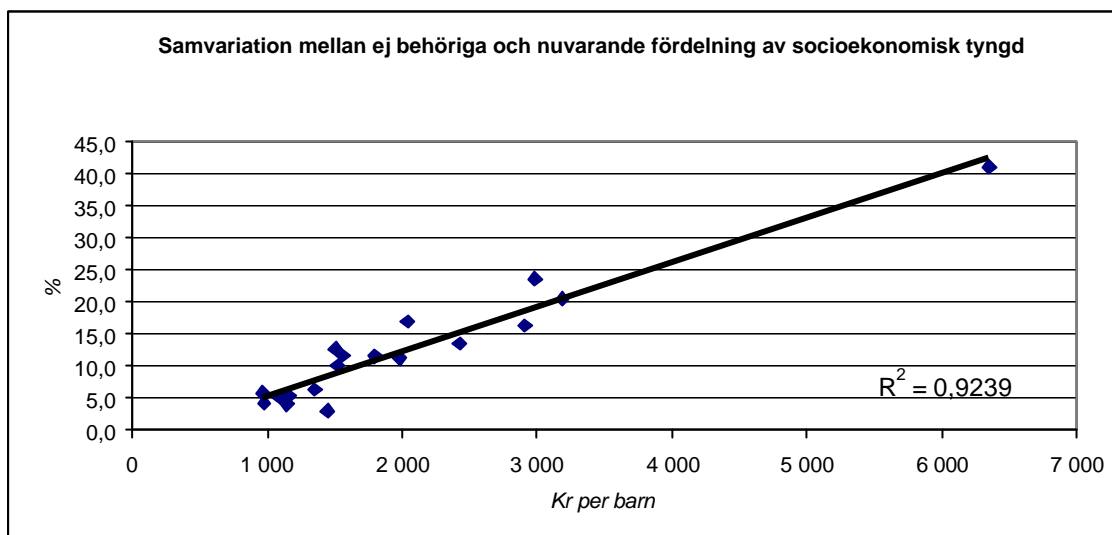
Nya variabler i den behovsbaserade fördelningen

- *Andel barnfamiljer med låg inkomst (ensamstående <160 000 kr, sammanboende < 200 000 kr) av samtliga barnfamiljer uppdelade efter barnens åldersgrupp.*
- *Andel barn till föräldrar 25- 64 år som båda har enbart förgymnasial utbildning.*
- *Andel barn med utländskt födelseland eller där båda föräldrarna är utrikes födda*

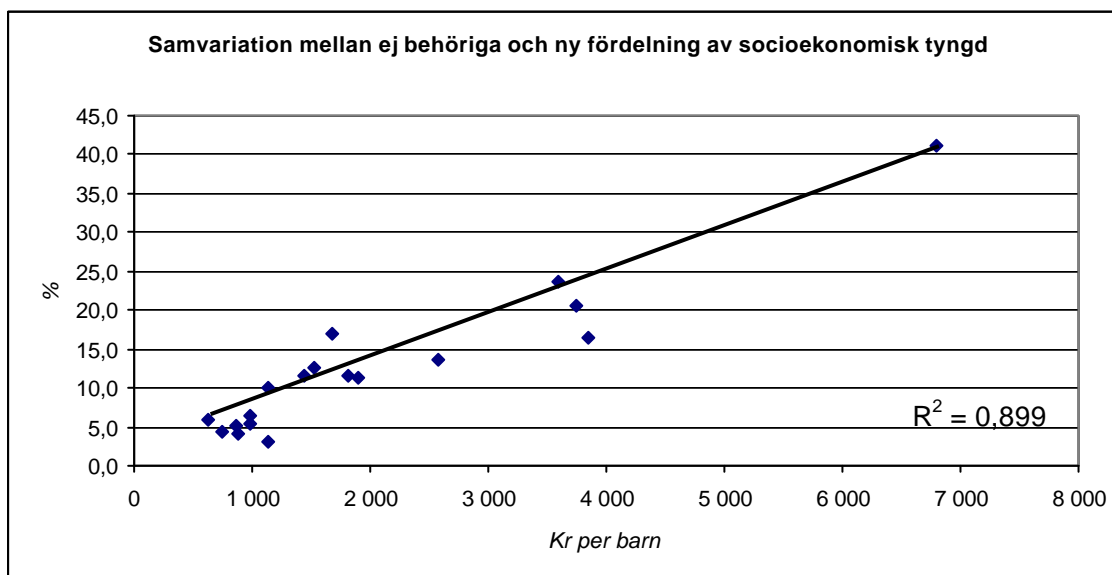


Analys

Vi antar att syftet med förslaget är att fördela budgetmedel så att elever med ett svårare utgångsläge skall ha bättre möjlighet att uppnå skolans mål. Vi jämför därför samvariationen mellan andelen elever som är behöriga att söka nationellt program på gymnasieskolan med den sociala tyngden, uttryckt i fördelade kronor per barn, i dels den nuvarande resursfördelningen och dels i förslaget till nya socioekonomiska nyckeltal.



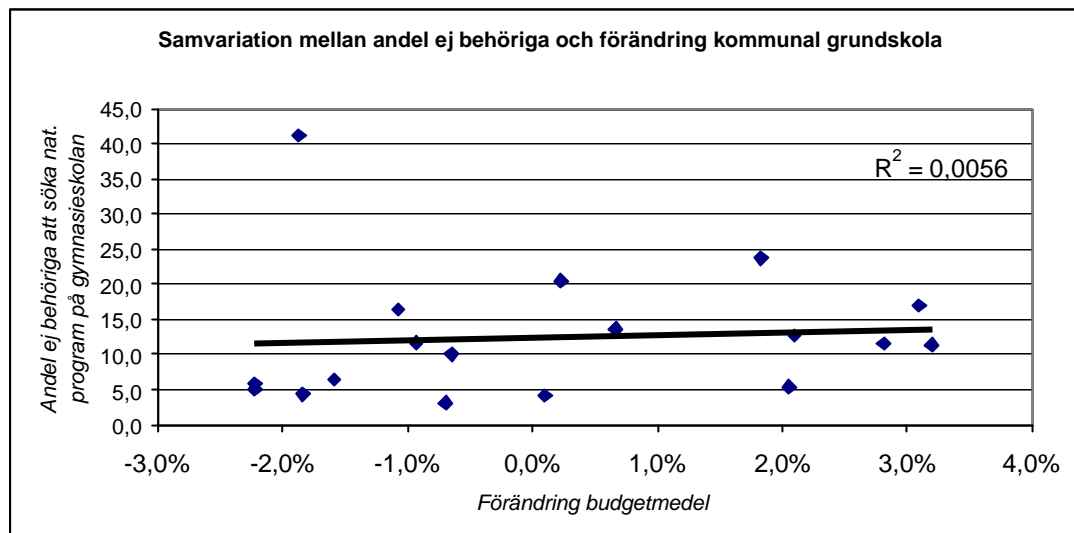
Samvariationen mellan nuvarande socioekonomiska nyckeltal och andelen elever som inte är behöriga att söka nationellt program på gymnasieskolan är hög, förklaringsgraden är ca 92%.



Om vi gör samma jämförelse enligt det nya förslaget ser vi endast en marginell förändring till ca 90%. Förklaringsgraden är mycket hög i båda fallen.

En av de stora förändringarna i förslaget är att medel för modersmål, svenska som andraspråk (SVA/Sv2) och flyktingkolpeng inte längre skall baseras på prestation. Dvs. baseras på antal elever som läser SVA och modersmål utan på den socioekonomiska tyngden i stadsdelen. Språkstödet kommer inte längre budgetmässigt att vara direkt riktat till de elever som har behov av språkstöd.

Samvariation mellan förändring av resursfördelning och andelen barn som ej är behöriga att söka nationellt program.



Av diagrammet kan vi konstatera att samvariationen är mycket låg mellan de stadsdelar som får mer/mindre resurser för kommunal grundskola och andelen elever som inte är behöriga att söka nationellt program på gymnasieskolan.

Vi kan konstatera att t.ex. Rinkeby som har flest andelen elever som inte är behöriga att söka nationellt program (41,2 %) enligt förslaget erhåller 1,9 % (4,4 mnkr) mindre än tidigare.

Tabell:

Andelen behöriga att söka nationellt program på gymnasieskolan och förändring i resurser för kommunal skola

	Andelen ej behöriga	Förändring skola
Kista	16,4%	-1,1%
Rinkeby	41,2%	-1,9%
Spånga-Tensta	23,7%	1,8%
Hässelby-Vällingby	11,7%	-0,9%
Bromma	5,9%	-2,2%
Kungsholmen	4,3%	-1,8%
Norrmalm	5,1%	-2,2%
Östermalm	4,1%	0,1%
Maria-Gamla stan	5,4%	2,1%
Katarina-Sofia	3,1%	-0,7%
Enskede-Årsta	12,7%	2,1%
Skarpnäck	11,6%	2,8%
Farsta	11,3%	3,2%
Vantör	13,6%	0,7%
Älvsjö	6,4%	-1,6%
Liljeholmen	17,0%	3,1%
Hägersten	10,1%	-0,6%
Skärholmen	20,5%	0,2%
Hela staden	12,0%	

Stadsdelsnämnderna

Det nya resursfördelningssystemet ska stödja

- minskade skillnader i barns förutsättningar och skolresultat i staden
- ökade möjligheter för stadsdelsnämnderna att disponera resurser
- lika villkor för kommunala och fristående förskolor och skolor
- effektivare resursutnyttjande.

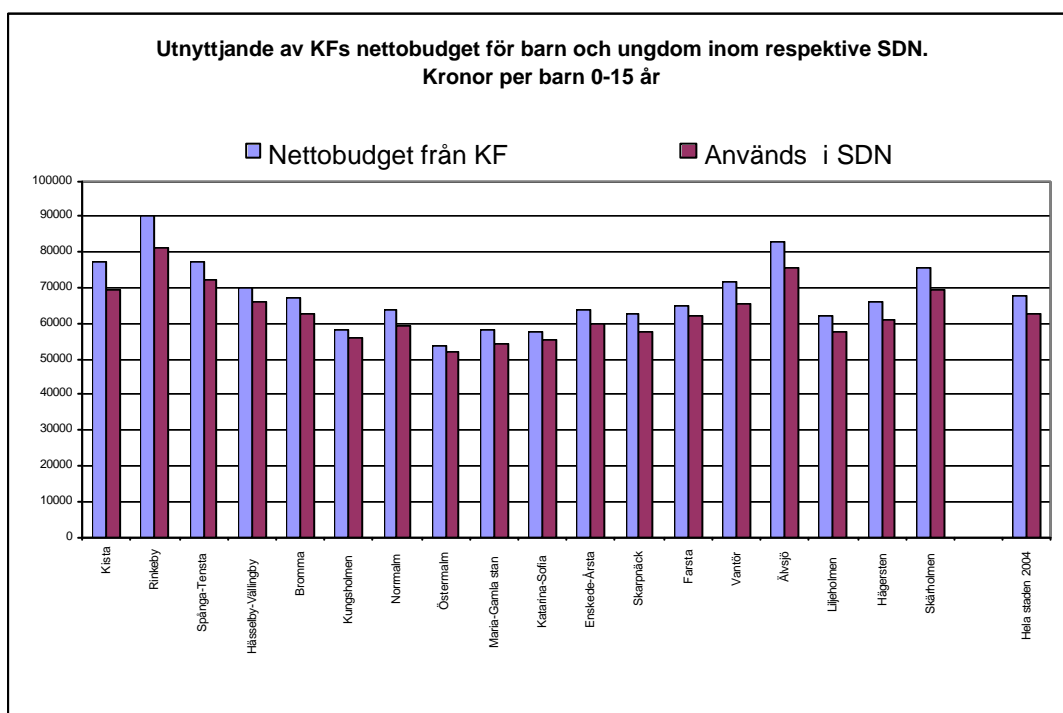
Resursutnyttjande

Resursfördelningssystemet är konstruerat för att ge stadsdelsnämnderna möjlighet att utifrån egna ställningstaganden och principer fördela medel till de olika verksamheternas beräknade behov.

Det nya resursfördelningssystemet ska stödja ökade möjligheter för stadsdelsnämnderna att disponera resurser och ett effektivare resursutnyttjande.

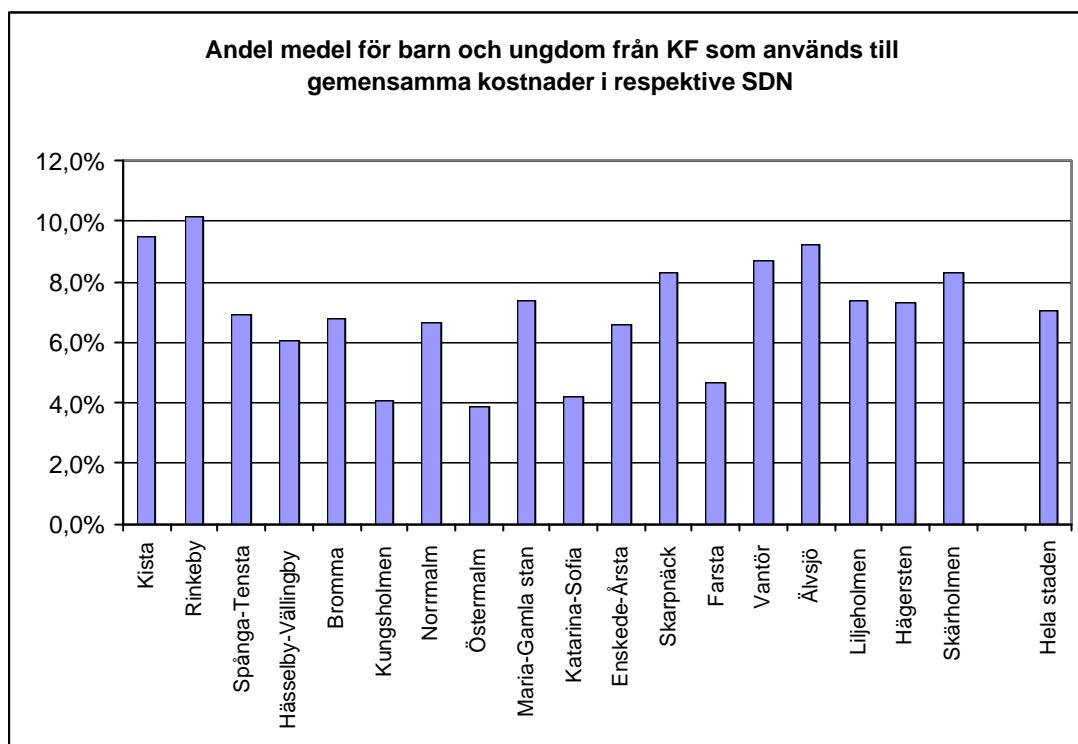
Det är därför intressant att se hur de olika stadsdelarna utnyttjar de av kommunfullmäktige (KF) beslutade budgetmedlen inom respektive verksamhetsblock.

Detta görs genom att jämföra från KF budgeterade medel per verksamhetsblock med hur varje stadsdel i sin respektive verksamhetsplan (VP) återredovisar till KF i bilaga 1:2a.



Vi kan konstatera att det dels skiljer relativt mycket ifrån KF fördelade medel per barn i respektive stadsdelnämndområde och dels att det skiljer mycket mellan hur de olika stadsdelarna utnyttjar de erhållna resurserna för barn och ungdom.

Nedanstående diagram och tabell visar hur stor andel och hur mycket respektive stadsdel använder till gemensamma kostnader av de medel de erhållit från KF för barn och ungdom.



	2004 Netto mnkr	1:2a mnkr	Diff mnkr	Diff %	Andel ej behöriga %
Kista	488,2	441,8	-46,4	-9,5%	16,4%
Rinkeby	428,8	385,4	-43,4	-10,1%	41,2%
Spånga-Tensta	698,1	649,9	-48,2	-6,9%	23,7%
Hässelby-Vällingby	840	789,4	-50,6	-6,0%	11,7%
Bromma	764,2	712,3	-51,9	-6,8%	5,9%
Kungsholmen	306	293,5	-12,5	-4,1%	4,3%
Norrmalm	464,1	433,1	-31	-6,7%	5,1%
Östermalm	398,3	382,8	-15,5	-3,9%	4,1%
Maria-Gamla stan	493,6	457,3	-36,3	-7,4%	5,4%
Katarina-Sofia	302,7	289,9	-12,8	-4,2%	3,1%
Enskede-Årsta	500,2	467,3	-32,9	-6,6%	12,7%
Skarpnäck	481,3	441,3	-40	-8,3%	11,6%
Farsta	511,3	487,3	-24	-4,7%	11,3%
Vantör	451,8	412,4	-39,4	-8,7%	13,6%
Älvsjö	386,6	350,9	-35,7	-9,2%	6,4%
Liljeholmen	257,9	238,8	-19,1	-7,4%	17,0%
Hägersten	325,3	301,5	-23,8	-7,3%	10,1%
Skärholmen	511,2	468,8	-42,4	-8,3%	20,5%
Hela staden	8 609,6	8 003,7	-605,9	7,0%	12,0%

Förklaring till tabellen återfinns i bilaga 1

Förklaring till tabell

Tabellen består av fem kolumner:

- Verksamhetsblock
- Nettobudget från Kommunfullmäktige, KF, ej justerad för prestationsförändringar
(Källa: Stadsdelningskontorets budgetstab)
- Stadsdelens återrapportering till KF i bilaga 1:2a, verksamhetsplan 2004
(Källa: Stadsdelningskontorets budgetstab)
- Differens, skillnad i miljoner kronor mellan vad stadsdelen erhåller från KF och vad stadsdelen redovisar att man använder för respektive verksamhetsblock. Ett positivt tal visar att stadsdelen använder mer pengar än vad man tilldelats från KF. Ett negativt tal visar att respektive verksamhetsblock bidrar till gemensamma kostnader/övrig verksamhet med detta belopp.
- Differens i procent av egen vad stadsdelen erhåller från KF. Ett positivt tal visar att stadsdelen använder mer pengar än vad man tilldelats från KF. Ett negativt tal visar att respektive verksamhetsblock bidrar till gemensamma kostnader/övrig verksamhet med denna andel av KF:s budget för verksamhetsområdet.

Verksamhetsblock

KF fördelar pengar till stadsdelarna i två anslag. Anslag 1 för nämndens verksamhet och Anslag 2 för försörjningsstöd och arbetsmarknadsåtgärder. Denna tabell omfattar bara Anslag 1.

"Omsorg om funktionshindrade", "äldreomsorg", "individ- och familjeomsorg" samt "fysisk verksamhet" återfinns som egna poster både i nettobudget från KF och i bilaga 1:2a.

Barn och ungdom omfattar "utbildning", "skolbarnsomsorg", "förskoleverksamhet", "barn med behov av särskilt stöd", "fritid och kultur" samt "verksamhet för barn och ungdom". Samtliga poster finns med i nettobudget från KF dock saknas posten "verksamhet för barn och ungdom" i återredovisningen från SDN i bilaga 1:2a. Medel för "verksamhet för barn och ungdom" är avsedda för öppen verksamhet för barn och ungdom; öppen förskola, parklek, mellanstadieverksamhet och fritidsgårdar mm. SDN återredovisar delar av dessa kostnader bl.a. som "skolbarnsomsorg" och "kultur och fritid". Verksamhetsområden för barn och ungdom redovisas därför som en summerad post (i fet stil). Varje verksamhetsområde redovisas även var för sig med de reservationer som redovisas ovan för att kunna jämföras med andra undersökningar (i kursiv stil).

Gemensamma kostnader som omfattar "nämnd- och förvaltningsadministration" och "övrig verksamhet" återredovisas i bilaga 1:2a men erhåller inga medel i nettobudget från KF. Pengar till dessa verksamheter skall tas från övriga verksamheter inom Anslag 1.

Tabell 3
Barn och ungdom 2004, per stadsdelsnämnd och verksamhetsområde.

	Förskola				Skolbarnsomsorg				Skola				BBSS				B & U	Kultur och förening			
	Netto mnkr	1:2a mnkr	Diff mnkr	Diff %	Netto mnkr	1:2a mnkr	Diff mnkr	Diff %	Netto mnkr	1:2a mnkr	Diff mnkr	Diff %	Netto mnkr	1:2a mnkr	Diff mnkr	Diff %		Netto mnkr	Netto mnkr	1:2a mnkr	Diff mnkr
Kista	-135,1	-112,5	-22,6	-16,7%	-35,6	-32,9	-2,7	-7,6%	-242,4	-243,6	1,2	0,5%	-41,9	-41,9	0	0,0%	-30,6	-2,6	-10,9	8,3	319,2%
Rinkeby	-114,9	-108,6	-6,3	-5,5%	-24,2	-21,6	-2,6	-10,7%	-204,3	-194,3	-10	-4,9%	-44,6	-44,6	0	0,0%	-39,3	-1,5	-16,3	14,8	986,7%
Spånga-Tensta	-198,1	-196,5	-1,6	-0,8%	-50,3	-41,3	-9	-17,9%	-340,7	-334,7	-6	-1,8%	-61,9	-59,7	-2,2	-3,6%	-44,2	-2,9	-17,7	14,8	510,3%
Hässelby-Vällingby	-169,4	-166,1	-3,3	-1,9%	-82,9	-84,1	1,2	1,4%	-482,9	-462,7	-20,2	-4,2%	-58,7	-58,7	0	0,0%	-41,7	-4,4	-17,8	13,4	304,5%
Bromma	-188,4	-181	-7,4	-3,9%	-76,1	-59,8	-16,3	-21,4%	-416,9	-411,1	-5,8	-1,4%	-45,6	-47,1	1,5	3,3%	-32,8	-4,4	-13,3	8,9	202,3%
Kungsholmen	-101,7	-97,8	-3,9	-3,8%	-24,9	-26,7	1,8	7,2%	-140,9	-142,8	1,9	1,3%	-20,8	-20,1	-0,7	-3,4%	-15,2	-2,5	-6,1	3,6	144,0%
Normalm	-107,1	-100,1	-7	-6,5%	-33,1	-26,7	-6,4	-19,3%	-270	-269,1	-0,9	-0,3%	-29,1	-28,9	-0,2	-0,7%	-21,9	-2,9	-8,3	5,4	186,2%
Östermalm	-118,6	-123,4	4,8	4,0%	-21,8	-25,4	3,6	16,5%	-203,5	-199,2	-4,3	-2,1%	-28,8	-28,8	0	0,0%	-22,6	-3,0	-6,0	3	100,0%
Maria-Gamla stan	-98,8	-96,4	-2,4	-2,4%	-38,7	-40	1,3	3,4%	-293	-280,8	-12,2	-4,2%	-34	-34	0	0,0%	-26	-3,1	-6,1	3	96,8%
Katarina-Sofia	-75,7	-76,9	1,2	1,6%	-29,5	-29,8	0,3	1,0%	-154,1	-152,9	-1,2	-0,8%	-23,7	-21,8	-1,9	-8,0%	-17,6	-2,1	-8,5	6,4	304,8%
Enskede-Årsta	-135,5	-127,3	-8,2	-6,1%	-47,6	-36,7	-10,9	-22,9%	-250,3	-257,4	7,1	2,8%	-36,6	-36,6	0	0,0%	-26,8	-3,4	-9,3	5,9	173,5%
Skarpnäck	-105,8	-94,4	-11,4	-10,8%	-48	-44,1	-3,9	-8,1%	-257,4	-250,8	-6,6	-2,6%	-38,6	-36,5	-2,1	-5,4%	-28,4	-3,1	-15,5	12,4	400,0%
Farsta	-122,1	-110,5	-11,6	-9,5%	-41,8	-39,8	-2	-4,8%	-271,9	-263,6	-8,3	-3,1%	-41,4	-40,9	-0,5	-1,2%	-30,6	-3,5	-32,5	29	828,6%
Vantör	-110,2	-104	-6,2	-5,6%	-40,3	-39,5	-0,8	-2,0%	-233,3	-223,3	-10	-4,3%	-37,9	-36	-1,9	-5,0%	-27,4	-2,7	-9,6	6,9	255,6%
Älvsjö	-89,4	-79,3	-10,1	-11,3%	-35,9	-31,8	-4,1	-11,4%	-223,1	-212,1	-11	-4,9%	-21,4	-21,4	0	0,0%	-15,2	-1,6	-6,3	4,7	293,8%
Liljeholmen	-87,6	-83,9	-3,7	-4,2%	-15,5	-16,6	1,1	7,1%	-113,9	-108,9	-5	-4,4%	-22,2	-22,2	0	0,0%	-16,4	-2,3	-7,2	4,9	213,0%
Hägersten	-84,3	-77,7	-6,6	-7,8%	-35,4	-31	-4,4	-12,4%	-162,5	-160,6	-1,9	-1,2%	-23,9	-23,9	0	0,0%	-17	-2,2	-8,3	6,1	277,3%
Skärholmen	-130,6	-119,6	-11	-8,4%	-33,1	-31,2	-1,9	-5,7%	-263,5	-259,5	-4	-1,5%	-47	-47	0	0,0%	-34,5	-2,5	-11,5	9	360,0%
Hela staden	-2 173,3	-2 056,0	-117,3	-5,4%	-714,7	-659	-55,7	-7,8%	-4524,6	-4427,4	-97,2	-2,1%	-658,1	-650,1	-8	-1,2%	-488,2	-50,7	-211,2	160,5	316,6%